



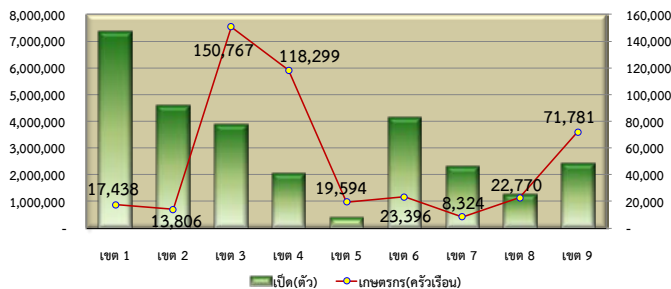
# ข้อมูลเกษตรกร - เปิด ประจำปี 2556

ศูนย์สารสนเทศ กรมปศุสัตว์

## 1) เกษตรกร - เปิด

ในปี 2556 มีเกษตรกรผู้เลี้ยง เปิดทั้งหมดจำนวน 446,175 ครัวเรือน โดยเกษตรกรผู้เลี้ยงเปิดส่วนใหญ่อยู่ในพื้นที่เขต 3 มีจำนวน 150,767 ครัวเรือน (ร้อยละ 33.79) รองลงมาคือ ในพื้นที่เขต 4 และ เขต 9 ตามลำดับ โดยมีการเลี้ยงเปิดทั้งหมดจำนวน 28,374,798 ตัว ในพื้นที่เขต 1 มีการเลี้ยงเปิดมากที่สุด คือ 7,340,206 ตัวหรือร้อยละ 25.87 รองลงมาคือ ในพื้นที่เขต 2 และเขต 6 ตามลำดับ (แผนภูมิ ข1)

แผนภูมิ ข1 เกษตรกร-เปิด รายเขตปศุสัตว์



เมื่อพิจารณาเป็นราย จังหวัดพบว่า จังหวัดที่มี เกษตรกรผู้เลี้ยงเปิดมากที่สุด คือจังหวัดอุดรธานี มีเกษตรกรผู้เลี้ยงเปิด จำนวน 23,374 ครัวเรือน (ร้อยละ 5.24) รองลงมาคือ จังหวัด สุรินทร์ อุบลราชธานี นครราชสีมา และศรีสะเกษ ตามลำดับ (ตาราง ข1)

จังหวัดที่มีการเลี้ยงเปิดมากที่สุด คือ จังหวัดฉะเชิงเทรา มี เปิดจำนวน 2,324,401 ตัว (ร้อยละ 8.19) รองลงมาคือ จังหวัด สุพรรณบุรี นครราชสีมา ลพบุรี และอ่างทอง ตามลำดับ (ตาราง ข1)

ตาราง ข1 จังหวัดที่มีเกษตรกรผู้เลี้ยงเปิดและเปิดมากที่สุด 5 อันดับแรก

ลำดับที่	จังหวัด	เกษตรกร(ครัวเรือน)		จังหวัด	เปิด(ตัว)	
		จำนวน	ร้อยละ		จำนวน	ร้อยละ
1	อุดรธานี	23,374	5.24	ฉะเชิงเทรา	2,324,401	8.19
2	สุรินทร์	23,199	5.20	สุพรรณบุรี	2,078,602	7.33
3	อุบลราชธานี	22,343	5.01	นครราชสีมา	1,818,945	6.41
4	นครราชสีมา	22,334	5.01	ลพบุรี	1,502,412	5.29
5	ศรีสะเกษ	21,968	4.92	อ่างทอง	1,232,349	4.34

เมื่อพิจารณาการเลี้ยงเปิดเฉลี่ยต่อครัวเรือน พบว่า โดยรวมทั้งประเทศมีการเลี้ยงเปิดเฉลี่ย 64 ตัวต่อครัวเรือน โดยในพื้นที่เขต 1 มีการเลี้ยงเปิดเฉลี่ยต่อครัวเรือนมากที่สุด เฉลี่ย 421 ตัวต่อครัวเรือน รองลงมาคือ ในพื้นที่เขต 2 และเขต 7 ตามลำดับ (ตาราง ข2)

ตาราง ข2 เกษตรกร-เปิด รายเขตปศุสัตว์

เขตปศุสัตว์	เกษตรกร(ครัวเรือน)		เปิด(ตัว)		เฉลี่ยต่อครัวเรือน
	จำนวน	ร้อยละ	จำนวน	ร้อยละ	
รวม	446,175	100.00	28,374,798	100.00	63.60
เขต 1	17,438	3.91	7,340,206	25.87	420.93
เขต 2	13,806	3.09	4,596,119	16.20	332.91
เขต 3	150,767	33.79	3,861,162	13.61	25.61
เขต 4	118,299	26.51	2,043,630	7.20	17.28
เขต 5	19,594	4.39	389,416	1.37	19.87
เขต 6	23,396	5.24	4,127,418	14.55	176.42
เขต 7	8,324	1.87	2,321,475	8.18	278.89
เขต 8	22,770	5.10	1,266,563	4.46	55.62
เขต 9	71,781	16.09	2,428,809	8.56	33.84

จังหวัดที่มีจำนวนการเลี้ยงเปิดเฉลี่ยต่อครัวเรือนมากที่สุดคือ จังหวัดฉะเชิงเทรา มีจำนวน 961 ตัวต่อครัวเรือน รองลงมาคือ จังหวัด นครปฐม ปราจีนบุรี อ่างทอง และนนทบุรี ตามลำดับ (ตาราง ข3)

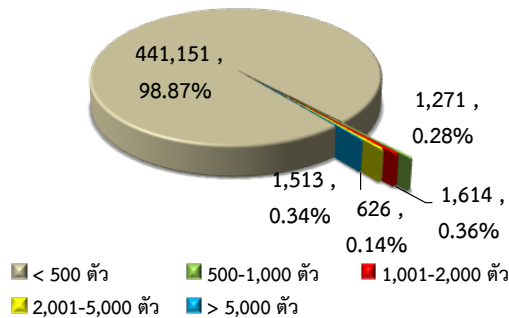
ตาราง ข3 จังหวัดที่มีการเลี้ยง เปิดเฉลี่ยต่อครัวเรือน มากที่สุด 5 อันดับแรก

ลำดับที่	จังหวัด	เกษตรกร(ครัวเรือน)		เปิด(ตัว)		เฉลี่ยต่อครัวเรือน
		จำนวน	ร้อยละ	จำนวน	ร้อยละ	
1	ฉะเชิงเทรา	2,420	0.54	2,324,401	8.19	960.50
2	นครปฐม	1,331	0.30	1,148,051	4.05	862.55
3	ปราจีนบุรี	895	0.20	687,045	2.42	767.65
4	อ่างทอง	1,716	0.38	1,232,349	4.34	718.15
5	นนทบุรี	329	0.07	227,252	0.80	690.74

## 2) สัดส่วนเกษตรกรผู้เลี้ยงเป็ด

ในปี 2556 เมื่อพิจารณาสัดส่วนเกษตรกร ตามจำนวนเป็ดที่เลี้ยง พบว่า ส่วนใหญ่เกษตรกรเลี้ยงเป็ด < 500 ตัว มีจำนวน 441,151 ครัวเรือน (ร้อยละ 98.87) ขณะที่มีเกษตรกรผู้เลี้ยง เป็ด > 5,000 ตัว เพียง 626 ครัวเรือน (ร้อยละ 0.14) (แผนภูมิ ข2)

แผนภูมิ ข2 สัดส่วนเกษตรกร จำแนกตามจำนวนเป็ดที่เลี้ยง



ตาราง ข4 สัดส่วนเกษตรกรจำแนกตามจำนวนเป็ดที่เลี้ยง รายเขตปศุสัตว์

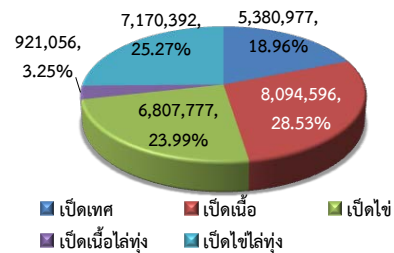
เขตปศุสัตว์	จำแนกตามจำนวนเป็ดที่เลี้ยง (ครัวเรือน)				
	< 500 ตัว	500-1,000 ตัว	1,001-2,000 ตัว	2,001-5,000 ตัว	> 5,000 ตัว
รวม	441,151 (100.00)	1,271 (100.00)	1,614 (100.00)	1,513 (100.00)	626 (100.00)
เขต 1	15,646 (3.55)	328 (25.81)	587 (36.37)	622 (41.11)	255 (40.73)
เขต 2	13,511 (3.06)	52 (4.09)	65 (4.03)	72 (4.76)	106 (16.93)
เขต 3	150,491 (34.11)	103 (8.10)	55 (3.41)	68 (4.49)	50 (7.99)
เขต 4	118,171 (26.79)	80 (6.29)	23 (1.43)	20 (1.32)	5 (0.80)
เขต 5	19,561 (4.43)	20 (1.57)	7 (0.43)	3 (0.20)	3 (0.48)
เขต 6	22,094 (5.01)	162 (12.75)	532 (32.96)	499 (32.98)	109 (17.41)
เขต 7	7,986 (1.81)	46 (3.62)	84 (5.20)	123 (8.13)	85 (13.58)
เขต 8	22,442 (5.09)	206 (16.21)	74 (4.58)	39 (2.58)	9 (1.44)
เขต 9	71,249 (16.15)	274 (21.56)	187 (11.59)	67 (4.43)	4 (0.64)

จากตาราง ข4 แสดงให้เห็นว่าเกษตรกรที่เลี้ยงเป็ด < 500 ตัว ส่วนใหญ่อยู่ในพื้นที่เขต 3 (ร้อยละ 34.11) ส่วนเกษตรกรที่เลี้ยงเป็ดในช่วงระหว่าง 500-1,000 ตัว, 1,001-2,000 ตัว, 2,001-5,000 และ > 5,000 ตัว ส่วนใหญ่อยู่ในพื้นที่เขต 1 คิดเป็นร้อยละ 25.81, ร้อยละ 36.67, ร้อยละ 41.11 และร้อยละ 40.73 เมื่อเทียบกับจำนวนเกษตรกรผู้เลี้ยงเป็ดในแต่ละช่วง ตามลำดับ (ตาราง ข4)

## 3) ประเภทเป็ด

เมื่อพิจารณาการเลี้ยงเป็ดจำแนกตามประเภท พบว่า ส่วนใหญ่เป็นเป็ดเนื้อ มีจำนวน 8,094,596 ตัว (ร้อยละ 28.53) รองลงมาเป็นเป็ดไข่ จำนวน 6,807,777 ตัว (ร้อยละ 23.99) เป็ดไข่ใส่ทุ่ง จำนวน 7,170,392 ตัว (ร้อยละ 25.27) เป็ดเทศ จำนวน 5,380,977 ตัว (ร้อยละ 18.96) และเป็ดเนื้อใส่ทุ่ง จำนวน 921,056 ตัว (ร้อยละ 3.25) ตามลำดับ (แผนภูมิ ข3)

แผนภูมิ ข3 เป็ดจำแนกตามประเภท



ตาราง ข5 เป็ดจำแนกตามประเภท รายเขตปศุสัตว์

เขตปศุสัตว์	เป็ดเทศ	เป็ดเนื้อ	เป็ดไข่	เป็ดเนื้อใส่ทุ่ง	เป็ดไข่ใส่ทุ่ง
รวม	5,380,977 (100.00)	8,094,596 (100.00)	6,807,777 (100.00)	921,056 (100.00)	7,170,392 (100.00)
เขต 1	169,926 (3.16)	1,346,570 (16.64)	2,581,124 (37.91)	451,334 (49.00)	2,791,252 (38.93)
เขต 2	175,365 (3.26)	3,865,082 (47.75)	425,366 (6.25)	49,618 (5.39)	80,688 (1.13)
เขต 3	1,475,222 (27.42)	1,292,881 (15.97)	711,428 (10.45)	43,998 (4.78)	337,633 (4.71)
เขต 4	1,471,680 (27.35)	201,786 (2.49)	281,114 (4.13)	13,154 (1.43)	75,896 (1.06)
เขต 5	230,556 (4.28)	29,831 (0.37)	124,024 (1.82)	1,970 (0.21)	3,035 (0.04)
เขต 6	254,761 (4.73)	46,581 (0.58)	542,255 (7.97)	217,774 (23.64)	3,066,047 (42.76)
เขต 7	90,413 (1.68)	1,009,399 (12.47)	697,351 (10.24)	60,215 (6.54)	464,097 (6.47)
เขต 8	361,125 (6.71)	101,688 (1.26)	580,891 (8.53)	47,667 (5.18)	175,192 (2.44)
เขต 9	1,151,929 (21.41)	200,778 (2.48)	864,224 (12.69)	35,326 (3.84)	176,552 (2.46)

จากตาราง ข5 แสดงให้เห็นว่า ส่วนใหญ่เลี้ยงเป็ดเทศในพื้นที่เขต 3 มีจำนวน 1,475,222 ตัว (ร้อยละ 27.42) และส่วนใหญ่เลี้ยงเป็ดเนื้อ ในพื้นที่เขต 2 มีจำนวน 3,865,082 ตัว (ร้อยละ 47.75) ส่วนเป็ดเนื้อและเป็ดไข่ พบว่าส่วนใหญ่เลี้ยงในพื้นที่เขต 2 มีจำนวน 2,851,124 ตัว (ร้อยละ 37.91) และจำนวน 451,334 ตัว (ร้อยละ 49.00) ตามลำดับ และส่วนใหญ่เลี้ยงเป็ดไข่ใส่ทุ่งในพื้นที่เขต 6 มีจำนวน 3,066,047 ตัว (ร้อยละ 42.76) (ตาราง ข5)

หมายเหตุ : ข้อมูล ณ 1 มกราคม 2556

ที่มา : สำนักงานปศุสัตว์อำเภอ จากระบบฐานข้อมูลเกษตรกรผู้เลี้ยงสัตว์  
รวบรวมโดย : กลุ่มสารสนเทศและข้อมูลสถิติ ศูนย์สารสนเทศ