



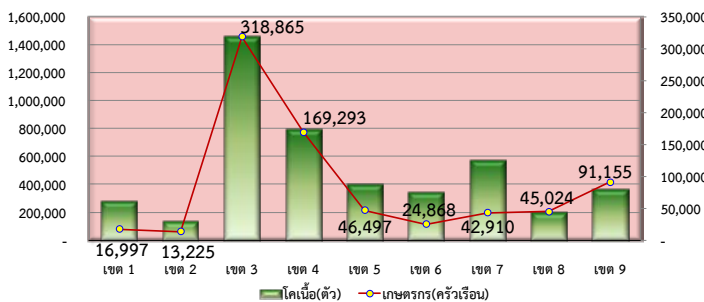
# ข้อมูลเกษตรกร - โคเนื้อ ประจำปี 2556

ศูนย์สารสนเทศ กรมปศุสัตว์

## 1) เกษตรกร - โคเนื้อ

ในปี 2556 มีเกษตรกรผู้เลี้ยงโคเนื้อทั้งหมดจำนวน 768,834 ครัวเรือน ซึ่งส่วนใหญ่อยู่ในพื้นที่เขต 3 มีจำนวน 318,865 ครัวเรือน (ร้อยละ 41.47) รองลงมาคือ ในพื้นที่เขต 4 และเขต 9 ตามลำดับ โดยมีการเลี้ยงโคเนื้อทั้งหมดจำนวน 4,530,915 ตัว ในพื้นที่เขต 3 มีการเลี้ยงโคเนื้อ มากที่สุด คือ 1,452,179 ตัว (ร้อยละ 32.05) รองลงมาคือ ในพื้นที่เขต 4 และเขต 7 ตามลำดับ (แผนภูมิ ข1)

แผนภูมิ ข1 เกษตรกร - โคเนื้อ รายเขตปศุสัตว์



เมื่อพิจารณาเป็นราย จังหวัด พบว่า จังหวัดที่มีเกษตรกรผู้เลี้ยงโคเนื้อมากที่สุด คือจังหวัด ศรีสะเกษ มีเกษตรกรผู้เลี้ยงโคเนื้อจำนวน 53,175 ครัวเรือน (ร้อยละ 6.92) รองลงมาคือ จังหวัดร้อยเอ็ด สุรินทร์ อุบลราชธานี และนครราชสีมา ตามลำดับ (ตาราง ข1)

จังหวัดที่มีการเลี้ยงโคเนื้อมากที่สุด คือ จังหวัดนครราชสีมา มีโคเนื้อจำนวน 261,177 ตัว (ร้อยละ 5.76) รองลงมาคือ จังหวัด สุรินทร์ ศรีสะเกษ สกลนคร และร้อยเอ็ด ตามลำดับ (ตาราง ข1)

ตาราง ข1 จังหวัดที่มี เกษตรกรผู้เลี้ยง โคเนื้อ และโคเนื้อ มากที่สุด 5 อันดับแรก

ลำดับที่	จังหวัด	เกษตรกร(ครัวเรือน)		จังหวัด	โคเนื้อ(ตัว)	
		จำนวน	ร้อยละ		จำนวน	ร้อยละ
1	ศรีสะเกษ	53,175	6.92	นครราชสีมา	261,177	5.76
2	ร้อยเอ็ด	49,219	6.40	สุรินทร์	218,547	4.82
3	สุรินทร์	48,908	6.36	ศรีสะเกษ	213,371	4.71
4	อุบลราชธานี	43,857	5.70	สกลนคร	205,395	4.53
5	นครราชสีมา	39,592	5.15	ร้อยเอ็ด	197,662	4.36

เมื่อพิจารณาการเลี้ยงโคเนื้อ เฉลี่ย ต่อครัวเรือนพบว่า โดยรวมทั้งประเทศมีการเลี้ยงโคเนื้อเฉลี่ย 6 ตัวต่อครัวเรือน โดยในพื้นที่เขต 1 มีการเลี้ยงโคเนื้อเฉลี่ยต่อครัวเรือนมากที่สุด เฉลี่ย 17 ตัวต่อครัวเรือน รองลงมาคือ ในพื้นที่เขต 6 และเขต 7 ตามลำดับ (ตาราง ข2)

ตาราง ข2 เกษตรกร - โคเนื้อ รายเขตปศุสัตว์

เขตปศุสัตว์	เกษตรกร (ครัวเรือน)		โคเนื้อ(ตัว)		เฉลี่ยต่อครัวเรือน
	จำนวน	ร้อยละ	จำนวน	ร้อยละ	
รวม	768,834	100.00	4,530,915	100.00	5.89
เขต 1	16,997	2.21	279,707	6.17	16.46
เขต 2	13,225	1.72	132,423	2.92	10.01
เขต 3	318,865	41.47	1,452,179	32.05	4.55
เขต 4	169,293	22.02	793,978	17.52	4.69
เขต 5	46,497	6.05	400,298	8.83	8.61
เขต 6	24,868	3.23	341,380	7.53	13.73
เขต 7	42,910	5.58	572,529	12.64	13.34
เขต 8	45,024	5.86	194,935	4.30	4.33
เขต 9	91,155	11.86	363,486	8.02	3.99

จังหวัดที่มีการเลี้ยงโคเนื้อ เฉลี่ย ต่อครัวเรือนมากที่สุดคือ จังหวัดสุพรรณบุรี มีจำนวน 28 ตัวต่อครัวเรือน รองลงมาคือ จังหวัด กำแพงเพชร ปทุมธานี สมุทรปราการ และชัยนาท ตามลำดับ (ตาราง ข3)

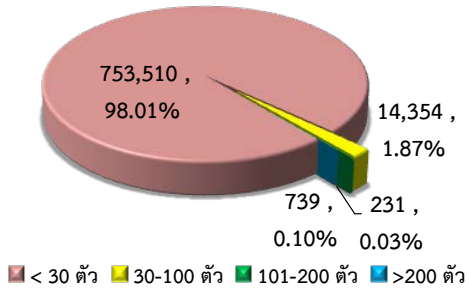
ตาราง ข3 จังหวัดที่มีการเลี้ยงโคเนื้อ เฉลี่ยต่อครัวเรือน มากที่สุด 5 อันดับแรก

ลำดับที่	จังหวัด	เกษตรกร(ครัวเรือน)		โคเนื้อ(ตัว)		เฉลี่ยต่อครัวเรือน
		จำนวน	ร้อยละ	จำนวน	ร้อยละ	
1	สุพรรณบุรี	4,653	0.61	128,565	2.84	27.63
2	กำแพงเพชร	1,008	0.13	25,318	0.56	25.12
3	ปทุมธานี	141	0.02	3,310	0.07	23.48
4	สมุทรปราการ	32	0.00	713	0.02	22.28
5	ชัยนาท	1,437	0.19	31,883	0.70	22.19

## 2) สัดส่วนเกษตรกรผู้เลี้ยงโคเนื้อ

ในปี 2556 เมื่อพิจารณาสัดส่วนเกษตรกรตามจำนวนโคเนื้อที่เลี้ยง พบว่าส่วนใหญ่เกษตรกรเลี้ยง โคเนื้อ < 30 ตัว มีจำนวน 753,510 ครัวเรือน (ร้อยละ 98.01) ขณะที่เกษตรกร มีที่เลี้ยงโคเนื้อ > 200 ตัว เพียง 231 ครัวเรือน (ร้อยละ 0.03) (แผนภูมิ ข2)

แผนภูมิ ข2 สัดส่วนเกษตรกร จำแนกตามจำนวนโคเนื้อที่เลี้ยง



ตาราง ข4 สัดส่วนเกษตรกร จำแนกตามจำนวนโคเนื้อที่เลี้ยง รายเขตปศุสัตว์

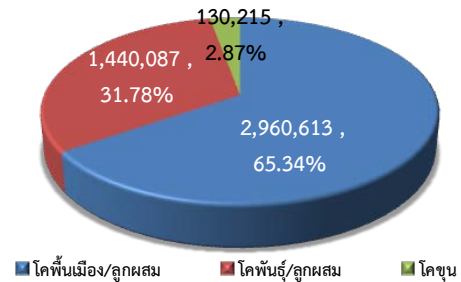
เขต ปศุสัตว์	จำแนกตามจำนวนโคเนื้อที่เลี้ยง (ครัวเรือน)			
	<30 ตัว	30-100 ตัว	101-200 ตัว	>200 ตัว
รวม	753,510 (100.00)	14,354 (100.00)	739 (100.00)	231 (100.00)
เขต 1	14,678 (1.95)	2,114 (14.73)	146 (19.76)	59 (25.54)
เขต 2	12,572 (1.67)	612 (4.26)	30 (4.06)	11 (4.76)
เขต 3	317,044 (42.08)	1,747 (12.17)	59 (7.98)	15 (6.49)
เขต 4	168,543 (22.37)	723 (5.04)	20 (2.71)	7 (3.03)
เขต 5	44,247 (5.87)	2,197 (15.31)	46 (6.22)	7 (3.03)
เขต 6	21,920 (2.91)	2,820 (19.65)	111 (15.02)	17 (7.36)
เขต 7	38,920 (5.17)	3,580 (24.94)	304 (41.14)	106 (45.89)
เขต 8	44,769 (5.94)	236 (1.64)	15 (2.03)	4 (1.73)
เขต 9	90,817 (12.05)	325 (2.26)	8 (1.08)	5 (2.16)

จากตารางที่ ข4 แสดงให้เห็นว่า เกษตรกร ที่เลี้ยงโคเนื้อ < 30 ตัว ส่วนใหญ่อยู่ในพื้นที่เขต 3 คิดเป็นร้อยละ 42.08 และมีข้อสังเกตว่าเกษตรกรที่เลี้ยงโคเนื้อในช่วงระหว่าง 30-100 ตัว, 101-200 ตัว และ > 200 ตัว ส่วนใหญ่อยู่ในพื้นที่เขต 7 คิดเป็นร้อยละ 24.94, 41.14 และ 45.89 เมื่อเทียบกับจำนวนเกษตรกรผู้เลี้ยงโคเนื้อในแต่ละช่วง ตามลำดับ (ตาราง ข4)

## 3) ประเภทโคเนื้อ

เมื่อพิจารณาการเลี้ยงโคเนื้อจำแนกตามประเภท พบว่า ส่วนใหญ่ เป็น โคพื้นเมือง/ลูกผสม มีจำนวน 2,960,613 ตัว (ร้อยละ 65.34) รองลงมาเป็นโคพันธุ์/ลูกผสม จำนวน 1,440,087 ตัว (ร้อยละ 31.78) และโคขุน จำนวน 130,215 ตัว (ร้อยละ 2.87) ตามลำดับ (แผนภูมิ ข3)

แผนภูมิ ข3 โคเนื้อจำแนกตามประเภท



เมื่อพิจารณาการเลี้ยงโคเนื้อจำแนกตามประเภท เป็น รายเขตปศุสัตว์ พบว่า ส่วนใหญ่เลี้ยงโคพื้นเมือง /ลูกผสม และโคพันธุ์/ลูกผสม ในพื้นที่เขต 3 มีจำนวน 1,007,035 ตัว (ร้อยละ 34.01) และจำนวน 438,600 ตัว (ร้อยละ 30.46) ตามลำดับ และส่วนใหญเลี้ยงโคขุน ในพื้นที่เขต 7 (ร้อยละ 45.95) (ตาราง ข5)

ตาราง ข5 โคเนื้อจำแนกตามประเภท รายเขตปศุสัตว์

เขต ปศุสัตว์	โคเนื้อ					
	โคพื้นเมือง/ลูกผสม		โคพันธุ์/ลูกผสม		โคขุน	
	จำนวน(ตัว)	ร้อยละ	จำนวน(ตัว)	ร้อยละ	จำนวน(ตัว)	ร้อยละ
รวม	2,960,613	100.00	1,440,087	100.00	130,215	100.00
เขต 1	106,261	3.59	144,806	10.06	28,640	21.99
เขต 2	83,216	2.81	45,118	3.13	4,089	3.14
เขต 3	1,007,035	34.01	438,600	30.46	6,544	5.03
เขต 4	446,511	15.08	337,640	23.45	9,827	7.55
เขต 5	318,676	10.76	77,128	5.36	4,494	3.45
เขต 6	211,084	7.13	118,408	8.22	11,888	9.13
เขต 7	303,754	10.26	208,935	14.51	59,840	45.95
เขต 8	156,013	5.27	35,325	2.45	3,597	2.76
เขต 9	328,063	11.08	34,127	2.37	1,296	1.00

หมายเหตุ : ข้อมูล ณ 1 มกราคม 2556  
ที่มา : สำนักงานปศุสัตว์อำเภอ จากระบบฐานข้อมูลเกษตรกรผู้เลี้ยงสัตว์  
รวบรวมโดย : กลุ่มสารสนเทศและข้อมูลสถิติ ศูนย์สารสนเทศ