



รายงานการเผยแพร่ข้อมูลข่าวสารและสถิติการเข้าใช้งาน
ระบบเผยแพร่ประชาสัมพันธ์และองค์ความรู้ด้านการปศุสัตว์ (DLD Plus)
ประจำเดือน ธันวาคม พ.ศ. 2558

โดยกลุ่มพัฒนาระบบสารสนเทศ ศูนย์เทคโนโลยีสารสนเทศและการสื่อสาร

1. การเผยแพร่ข้อมูลข่าวสารผ่านระบบเผยแพร่ประชาสัมพันธ์และองค์ความรู้ด้านการปศุสัตว์ (DLD Plus)

การเผยแพร่ข้อมูลข่าวสารผ่านระบบเผยแพร่ประชาสัมพันธ์และองค์ความรู้ด้านการปศุสัตว์ (DLD Plus) ของหน่วยงานในสังกัดกรมปศุสัตว์ เดือนธันวาคม พ.ศ.2558 โดยมีทั้งหมด 3 หมวดหมู่ คือ ข่าวภายในองค์กร ข่าวจัดซื้อจัดจ้าง และข่าวรับสมัครงาน โดยมีรายละเอียดดังนี้

ตารางแสดงจำนวนการเผยแพร่ข้อมูลข่าวสารผ่านระบบเผยแพร่ประชาสัมพันธ์และองค์ความรู้ด้านการปศุสัตว์ (DLD Plus) จำแนกตามหมวดหมู่ ประจำเดือนธันวาคม ในปีงบประมาณ พ.ศ.2559

ลำดับ ที่	หน่วยงาน	หมวดหมู่			รวมทั้งหมด
		ข่าวภายในองค์กร	ข่าวจัดซื้อจัดจ้าง	ข่าวสมัครงาน	
รวมทั้งประเทศ		294	4	1	299
พื้นที่ปศุสัตว์เขต 1		53	2	-	55
1	สำนักงานปศุสัตว์เขต 1	2	-	-	2
2	สำนักงานปศุสัตว์จังหวัดอ่างทอง	1	-	-	1
3	สำนักงานปศุสัตว์จังหวัดพระนครศรีอยุธยา	-	-	-	-
4	สำนักงานปศุสัตว์จังหวัดชัยนาท	-	-	-	-
5	สำนักงานปศุสัตว์จังหวัดลพบุรี	-	-	-	-
6	สำนักงานปศุสัตว์จังหวัดนนทบุรี	48	2	-	50
7	สำนักงานปศุสัตว์จังหวัดปทุมธานี	2	-	-	2
8	สำนักงานปศุสัตว์จังหวัดสระบุรี	-	-	-	-
9	สำนักงานปศุสัตว์จังหวัดสิงห์บุรี	-	-	-	-
พื้นที่ปศุสัตว์เขต 2		72	-	1	73
10	สำนักงานปศุสัตว์เขต 2	-	-	-	-
11	สำนักงานปศุสัตว์จังหวัดชลบุรี	22	-	-	22
12	สำนักงานปศุสัตว์จังหวัดฉะเชิงเทรา	-	-	-	-
13	สำนักงานปศุสัตว์จังหวัดจันทบุรี	5	-	1	6
14	สำนักงานปศุสัตว์จังหวัดนครนายก	-	-	-	-
15	สำนักงานปศุสัตว์จังหวัดปราจีนบุรี	-	-	-	-
16	สำนักงานปศุสัตว์จังหวัดระยอง	35	-	-	35
17	สำนักงานปศุสัตว์จังหวัดสมุทรปราการ	10	-	-	10
18	สำนักงานปศุสัตว์จังหวัดสระแก้ว	-	-	-	-
19	สำนักงานปศุสัตว์จังหวัดตราด	-	-	-	-
พื้นที่ปศุสัตว์เขต 3		116	2	-	118
20	สำนักงานปศุสัตว์เขต 3	-	-	-	-
21	สำนักงานปศุสัตว์จังหวัดอำนาจเจริญ	14	-	-	14
22	สำนักงานปศุสัตว์จังหวัดบุรีรัมย์	-	-	-	-
23	สำนักงานปศุสัตว์จังหวัดชัยภูมิ	2	-	-	2
24	สำนักงานปศุสัตว์จังหวัดนครราชสีมา	8	-	-	8
25	สำนักงานปศุสัตว์จังหวัดศรีสะเกษ	4	-	-	4
26	สำนักงานปศุสัตว์จังหวัดสุรินทร์	-	-	-	-
27	สำนักงานปศุสัตว์จังหวัดอุบลราชธานี	35	2	-	37
28	สำนักงานปศุสัตว์จังหวัดยโสธร	53	-	-	53

ลำดับ ที่	หน่วยงาน	หมวดหมู่			รวมทั้งหมด
		ข่าวภายในองค์กร	ข่าวจัดซื้อจัดจ้าง	ข่าวสมัครงาน	
พื้นที่คู่สัตว์เขต 4		3	-	-	3
29	สำนักงานคู่สัตว์เขต 4	-	-	-	-
30	สำนักงานคู่สัตว์จังหวัดบึงกาฬ	-	-	-	-
31	สำนักงานคู่สัตว์จังหวัดขอนแก่น	-	-	-	-
32	สำนักงานคู่สัตว์จังหวัดกาฬสินธุ์	-	-	-	-
33	สำนักงานคู่สัตว์จังหวัดนครพนม	-	-	-	-
34	สำนักงานคู่สัตว์จังหวัดเลย	-	-	-	-
35	สำนักงานคู่สัตว์จังหวัดมุกดาหาร	-	-	-	-
36	สำนักงานคู่สัตว์จังหวัดมหาสารคาม	-	-	-	-
37	สำนักงานคู่สัตว์จังหวัดหนองบัวลำภู	3	-	-	3
38	สำนักงานคู่สัตว์จังหวัดหนองคาย	-	-	-	-
39	สำนักงานคู่สัตว์จังหวัดร้อยเอ็ด	-	-	-	-
40	สำนักงานคู่สัตว์จังหวัดสกลนคร	-	-	-	-
41	สำนักงานคู่สัตว์จังหวัดอุดรธานี	-	-	-	-
พื้นที่คู่สัตว์เขต 5		7	-	-	7
42	สำนักงานคู่สัตว์เขต 5	-	-	-	-
43	สำนักงานคู่สัตว์จังหวัดเชียงใหม่	2	-	-	2
44	สำนักงานคู่สัตว์จังหวัดเชียงราย	-	-	-	-
45	สำนักงานคู่สัตว์จังหวัดลำปาง	-	-	-	-
46	สำนักงานคู่สัตว์จังหวัดลำพูน	-	-	-	-
47	สำนักงานคู่สัตว์จังหวัดแม่ฮ่องสอน	-	-	-	-
48	สำนักงานคู่สัตว์จังหวัดน่าน	5	-	-	5
49	สำนักงานคู่สัตว์จังหวัดแพร่	-	-	-	-
50	สำนักงานคู่สัตว์จังหวัดพะเยา	-	-	-	-
พื้นที่คู่สัตว์เขต 6		20	-	-	20
51	สำนักงานคู่สัตว์เขต 6	-	-	-	-
52	สำนักงานคู่สัตว์จังหวัดกำแพงเพชร	-	-	-	-
53	สำนักงานคู่สัตว์จังหวัดนครสวรรค์	-	-	-	-
54	สำนักงานคู่สัตว์จังหวัดเพชรบูรณ์	-	-	-	-
55	สำนักงานคู่สัตว์จังหวัดพิษณุโลก	17	-	-	17
56	สำนักงานคู่สัตว์จังหวัดพิจิตร	-	-	-	-
57	สำนักงานคู่สัตว์จังหวัดสุโขทัย	-	-	-	-
58	สำนักงานคู่สัตว์จังหวัดตาก	-	-	-	-
59	สำนักงานคู่สัตว์จังหวัดอุทัยธานี	3	-	-	3
60	สำนักงานคู่สัตว์จังหวัดอุตรดิตถ์	-	-	-	-
พื้นที่คู่สัตว์เขต 7		13	-	-	13
61	สำนักงานคู่สัตว์เขต 7	-	-	-	-
62	สำนักงานคู่สัตว์จังหวัดกาญจนบุรี	-	-	-	-
63	สำนักงานคู่สัตว์จังหวัดนครปฐม	-	-	-	-
64	สำนักงานคู่สัตว์จังหวัดเพชรบุรี	-	-	-	-
65	สำนักงานคู่สัตว์จังหวัดประจวบคีรีขันธ์	-	-	-	-
66	สำนักงานคู่สัตว์จังหวัดราชบุรี	-	-	-	-
67	สำนักงานคู่สัตว์จังหวัดสมุทรสาคร	1	-	-	1
68	สำนักงานคู่สัตว์จังหวัดสุพรรณบุรี	12	-	-	12
69	สำนักงานคู่สัตว์จังหวัดสมุทรสงคราม	-	-	-	-
พื้นที่คู่สัตว์เขต 8		10	-	-	10
70	สำนักงานคู่สัตว์เขต 8	-	-	-	-
71	สำนักงานคู่สัตว์จังหวัดชุมพร	-	-	-	-

ลำดับ ที่	หน่วยงาน	หมวดหมู่			รวมทั้งหมด
		ข่าวภายในองค์กร	ข่าวจัดซื้อจัดจ้าง	ข่าวสมัครงาน	
72	สำนักงานปลัดจังหวัดภูเก็ต	-	-	-	-
73	สำนักงานปลัดจังหวัดกระบี่	1	-	-	1
74	สำนักงานปลัดจังหวัดนครศรีธรรมราช	-	-	-	-
75	สำนักงานปลัดจังหวัดพัทลุง	6	-	-	6
76	สำนักงานปลัดจังหวัดพังงา	-	-	-	-
77	สำนักงานปลัดจังหวัดระนอง	3	-	-	3
78	สำนักงานปลัดจังหวัดตรัง	-	-	-	-
79	สำนักงานปลัดจังหวัดสุราษฎร์ธานี	-	-	-	-
พื้นที่ปลัดจังหวัดเขต 9		-	-	-	-
80	สำนักงานปลัดจังหวัดเขต 9	-	-	-	-
81	สำนักงานปลัดจังหวัดนราธิวาส	-	-	-	-
82	สำนักงานปลัดจังหวัดปัตตานี	-	-	-	-
83	สำนักงานปลัดจังหวัดสตูล	-	-	-	-
84	สำนักงานปลัดจังหวัดสงขลา	-	-	-	-
85	สำนักงานปลัดจังหวัดยะลา	-	-	-	-
86	สำนักงานปลัดกรุงเทพมหานคร	-	-	-	-

จากตารางสรุปได้ว่าการเผยแพร่ข้อมูลข่าวสารผ่านระบบเผยแพร่ประชาสัมพันธ์และองค์ความรู้ด้านการปลัดจังหวัด (DLD Plus) ของหน่วยงานในสังกัดกรมปลัดจังหวัด เดือนธันวาคม พ.ศ.2558 ข้อมูล ณ วันจันทร์ที่ 4 มกราคม พ.ศ.2559 มีการเผยแพร่ข้อมูลข่าวสารทั้งหมด 299 ข่าว โดยจังหวัดที่มีการเผยแพร่ข้อมูลข่าวสารมากที่สุดคือ จังหวัดยโสธร จำนวน 53 ข่าว และหมวดหมู่ที่มีการเผยแพร่ข้อมูลข่าวสารมากที่สุดคือ ข่าวภายในองค์กร จำนวน 294 ข่าว

ตารางแสดงจังหวัดที่เผยแพร่ข้อมูลข่าวสารผ่านระบบเผยแพร่ประชาสัมพันธ์และองค์ความรู้ด้านการปลัดจังหวัด (DLD Plus) มากที่สุด 5 อันดับแรก ประจำเดือน ธันวาคม พ.ศ.2558

ลำดับ	หน่วยงาน	จำนวนข่าวสาร
1	สำนักงานปลัดจังหวัดยโสธร	53
2	สำนักงานปลัดจังหวัดนนทบุรี	50
3	สำนักงานปลัดจังหวัดอุบลราชธานี	37
4	สำนักงานปลัดจังหวัดระยอง	35
5	สำนักงานปลัดจังหวัดชลบุรี	22

ตารางแสดงเขตที่เผยแพร่ข้อมูลข่าวสารผ่านระบบเผยแพร่ประชาสัมพันธ์และองค์ความรู้ด้านการปลัดจังหวัด (DLD Plus) มากที่สุด 5 อันดับแรก ประจำเดือน ธันวาคม พ.ศ.2558

ลำดับ	หน่วยงาน	จำนวนข่าวสาร
1	พื้นที่ปลัดจังหวัดเขต 3	118
2	พื้นที่ปลัดจังหวัดเขต 2	73
3	พื้นที่ปลัดจังหวัดเขต 1	55
4	พื้นที่ปลัดจังหวัดเขต 6	20
5	พื้นที่ปลัดจังหวัดเขต 7	13

ตารางแสดงจำนวนการเผยแพร่ข้อมูลข่าวสารผ่านระบบเผยแพร่ประชาสัมพันธ์และองค์ความรู้ด้านการปศุสัตว์ (DLD Plus)
รายเดือน ในปีงบประมาณ พ.ศ.2559

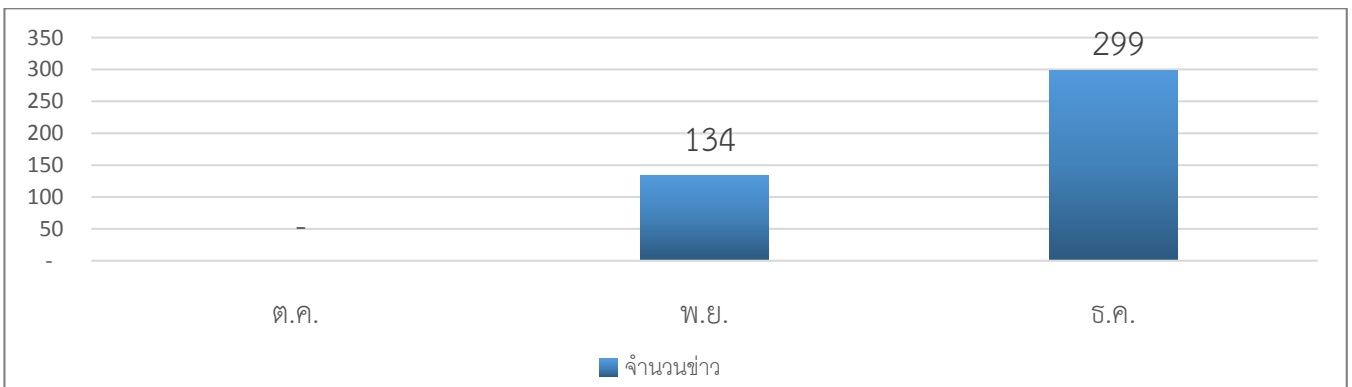
ลำดับ ที่	หน่วยงาน	ปีงบประมาณ 2559			รวมทั้งหมด
		ต.ค.	พ.ย.	ธ.ค.	
รวมทั้งประเทศ		-	134	299	433
พื้นที่ปศุสัตว์เขต 1		-	5	55	60
1	สำนักงานปศุสัตว์เขต 1	-	2	2	4
2	สำนักงานปศุสัตว์จังหวัดอ่างทอง	-	-	1	1
3	สำนักงานปศุสัตว์จังหวัดพระนครศรีอยุธยา	-	-	-	-
4	สำนักงานปศุสัตว์จังหวัดชัยนาท	-	-	-	-
5	สำนักงานปศุสัตว์จังหวัดลพบุรี	-	-	-	-
6	สำนักงานปศุสัตว์จังหวัดนนทบุรี	-	-	50	50
7	สำนักงานปศุสัตว์จังหวัดปทุมธานี	-	3	2	5
8	สำนักงานปศุสัตว์จังหวัดสระบุรี	-	-	-	-
9	สำนักงานปศุสัตว์จังหวัดสิงห์บุรี	-	-	-	-
พื้นที่ปศุสัตว์เขต 2		-	13	73	86
10	สำนักงานปศุสัตว์เขต 2	-	-	-	-
11	สำนักงานปศุสัตว์จังหวัดชลบุรี	-	12	22	34
12	สำนักงานปศุสัตว์จังหวัดฉะเชิงเทรา	-	-	-	-
13	สำนักงานปศุสัตว์จังหวัดจันทบุรี	-	1	6	7
14	สำนักงานปศุสัตว์จังหวัดนครนายก	-	-	-	-
15	สำนักงานปศุสัตว์จังหวัดปราจีนบุรี	-	-	-	-
16	สำนักงานปศุสัตว์จังหวัดระยอง	-	-	35	35
17	สำนักงานปศุสัตว์จังหวัดสมุทรปราการ	-	-	10	10
18	สำนักงานปศุสัตว์จังหวัดสระแก้ว	-	-	-	-
19	สำนักงานปศุสัตว์จังหวัดตราด	-	-	-	-
พื้นที่ปศุสัตว์เขต 3		-	71	118	189
20	สำนักงานปศุสัตว์เขต 3	-	-	-	-
21	สำนักงานปศุสัตว์จังหวัดอำนาจเจริญ	-	3	14	17
22	สำนักงานปศุสัตว์จังหวัดบุรีรัมย์	-	-	-	-
23	สำนักงานปศุสัตว์จังหวัดชัยภูมิ	-	-	2	2
24	สำนักงานปศุสัตว์จังหวัดนครราชสีมา	-	14	8	22
25	สำนักงานปศุสัตว์จังหวัดศรีสะเกษ	-	-	4	4
26	สำนักงานปศุสัตว์จังหวัดสุรินทร์	-	-	-	-
27	สำนักงานปศุสัตว์จังหวัดอุบลราชธานี	-	16	37	53
28	สำนักงานปศุสัตว์จังหวัดยโสธร	-	38	53	91
พื้นที่ปศุสัตว์เขต 4		-	3	3	6
29	สำนักงานปศุสัตว์เขต 4	-	-	-	-
30	สำนักงานปศุสัตว์จังหวัดบึงกาฬ	-	-	-	-
31	สำนักงานปศุสัตว์จังหวัดขอนแก่น	-	-	-	-
32	สำนักงานปศุสัตว์จังหวัดกาฬสินธุ์	-	-	-	-
33	สำนักงานปศุสัตว์จังหวัดนครพนม	-	-	-	-
34	สำนักงานปศุสัตว์จังหวัดเลย	-	-	-	-
35	สำนักงานปศุสัตว์จังหวัดมุกดาหาร	-	-	-	-
36	สำนักงานปศุสัตว์จังหวัดมหาสารคาม	-	-	-	-
37	สำนักงานปศุสัตว์จังหวัดหนองบัวลำภู	-	1	3	4
38	สำนักงานปศุสัตว์จังหวัดหนองคาย	-	-	-	-
39	สำนักงานปศุสัตว์จังหวัดร้อยเอ็ด	-	-	-	-
40	สำนักงานปศุสัตว์จังหวัดสกลนคร	-	-	-	-

ลำดับ ที่	หน่วยงาน	ปีงบประมาณ 2559			รวมทั้งหมด
		ต.ค.	พ.ย.	ธ.ค.	
41	สำนักงานปลัดจังหวัดอุดรธานี	-	2	-	2
พื้นที่ปลัดจังหวัด เขต 5		-	3	7	10
42	สำนักงานปลัดจังหวัดเขต 5	-	-	-	-
43	สำนักงานปลัดจังหวัดเชียงใหม่	-	-	2	2
44	สำนักงานปลัดจังหวัดเชียงราย	-	-	-	-
45	สำนักงานปลัดจังหวัดลำปาง	-	-	-	-
46	สำนักงานปลัดจังหวัดลำพูน	-	-	-	-
47	สำนักงานปลัดจังหวัดแม่ฮ่องสอน	-	-	-	-
48	สำนักงานปลัดจังหวัดน่าน	-	2	5	7
49	สำนักงานปลัดจังหวัดแพร่	-	-	-	-
50	สำนักงานปลัดจังหวัดพะเยา	-	1	-	1
พื้นที่ปลัดจังหวัด เขต 6		-	19	20	39
51	สำนักงานปลัดจังหวัดเขต 6	-	-	-	-
52	สำนักงานปลัดจังหวัดกำแพงเพชร	-	-	-	-
53	สำนักงานปลัดจังหวัดนครสวรรค์	-	-	-	-
54	สำนักงานปลัดจังหวัดเพชรบูรณ์	-	-	-	-
55	สำนักงานปลัดจังหวัดพิษณุโลก	-	17	17	34
56	สำนักงานปลัดจังหวัดพิจิตร	-	-	-	-
57	สำนักงานปลัดจังหวัดสุโขทัย	-	-	-	-
58	สำนักงานปลัดจังหวัดตาก	-	-	-	-
59	สำนักงานปลัดจังหวัดอุทัยธานี	-	2	3	5
60	สำนักงานปลัดจังหวัดอุตรดิตถ์	-	-	-	-
พื้นที่ปลัดจังหวัด เขต 7		-	11	13	24
61	สำนักงานปลัดจังหวัดเขต 7	-	-	-	-
62	สำนักงานปลัดจังหวัดกาญจนบุรี	-	-	-	-
63	สำนักงานปลัดจังหวัดนครปฐม	-	-	-	-
64	สำนักงานปลัดจังหวัดเพชรบุรี	-	-	-	-
65	สำนักงานปลัดจังหวัดประจวบคีรีขันธ์	-	-	-	-
66	สำนักงานปลัดจังหวัดราชบุรี	-	-	-	-
67	สำนักงานปลัดจังหวัดสมุทรสาคร	-	-	1	1
68	สำนักงานปลัดจังหวัดสุพรรณบุรี	-	11	12	23
69	สำนักงานปลัดจังหวัดสมุทรสงคราม	-	-	-	-
พื้นที่ปลัดจังหวัด เขต 8		-	8	10	18
70	สำนักงานปลัดจังหวัดเขต 8	-	-	-	-
71	สำนักงานปลัดจังหวัดชุมพร	-	-	-	-
72	สำนักงานปลัดจังหวัดภูเก็ต	-	-	-	-
73	สำนักงานปลัดจังหวัดกระบี่	-	1	1	2
74	สำนักงานปลัดจังหวัดนครศรีธรรมราช	-	-	-	-
75	สำนักงานปลัดจังหวัดพัทลุง	-	4	6	10
76	สำนักงานปลัดจังหวัดพังงา	-	-	-	-
77	สำนักงานปลัดจังหวัดระนอง	-	3	3	6
78	สำนักงานปลัดจังหวัดตรัง	-	-	-	-
79	สำนักงานปลัดจังหวัดสุราษฎร์ธานี	-	-	-	-
พื้นที่ปลัดจังหวัด เขต 9		-	1	-	1
80	สำนักงานปลัดจังหวัดเขต 9	-	-	-	-
81	สำนักงานปลัดจังหวัดนราธิวาส	-	-	-	-
82	สำนักงานปลัดจังหวัดปัตตานี	-	-	-	-
83	สำนักงานปลัดจังหวัดสตูล	-	1	-	1
84	สำนักงานปลัดจังหวัดสงขลา	-	-	-	-

ลำดับ ที่	หน่วยงาน	ปีงบประมาณ 2559			รวมทั้งหมด
		ต.ค.	พ.ย.	ธ.ค.	
85	สำนักงานปศุสัตว์จังหวัดยะลา	-	-	-	-
86	สำนักงานปศุสัตว์กรุงเทพมหานคร	-	-	-	-

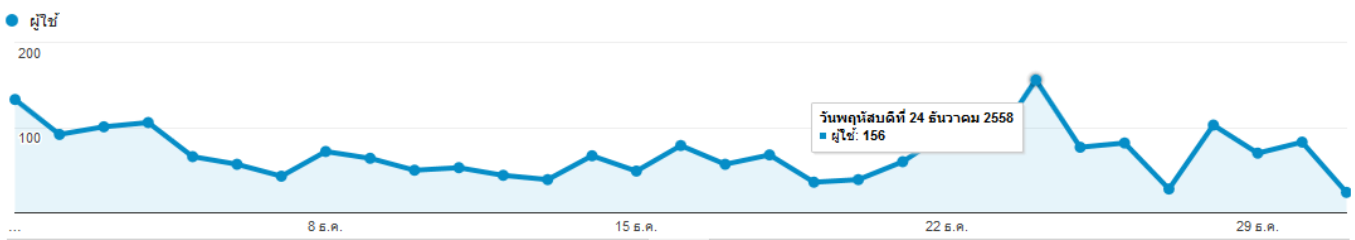
จากตารางสรุปได้ว่าการเผยแพร่ข้อมูลข่าวสารผ่านระบบเผยแพร่ประชาสัมพันธ์และองค์ความรู้ด้านการปศุสัตว์ (DLD Plus) ของหน่วยงานในสังกัดกรมปศุสัตว์ ปีงบประมาณ 2559 ข้อมูล ณ วันจันทร์ที่ 4 มกราคม พ.ศ.2559 มีการเผยแพร่ข้อมูลข่าวสารทั้งหมด 433 ข่าว โดยเดือนที่มีการเผยแพร่ข้อมูลข่าวสารมากที่สุดคือ เดือนธันวาคม พ.ศ. 2558 จำนวน 299 ข่าว และจังหวัดที่มีจำนวนการเผยแพร่ข้อมูลข่าวสารรวมมากที่สุดคือ จังหวัดยโสธร จำนวน 91 ข่าว

แผนภูมิแสดงจำนวนการเผยแพร่ข้อมูลข่าวสารผ่านระบบเผยแพร่ประชาสัมพันธ์และองค์ความรู้ด้านการปศุสัตว์ (DLD Plus) รายเดือน ในปีงบประมาณ พ.ศ.2559



2. สถิติการใช้งานระบบเผยแพร่ประชาสัมพันธ์และองค์ความรู้ด้านการปศุสัตว์ (DLD Plus)

สถิติการใช้งานระบบเผยแพร่ประชาสัมพันธ์และองค์ความรู้ด้านการปศุสัตว์ หรือ DLD Plus ในเดือนธันวาคม พ.ศ.2558 มีรายละเอียดดังนี้



ผู้ใช้
1,055



เซสชัน
2,644



การดูหน้าจอ
15,038



หน้าเว็บ / เซสชัน
5.69



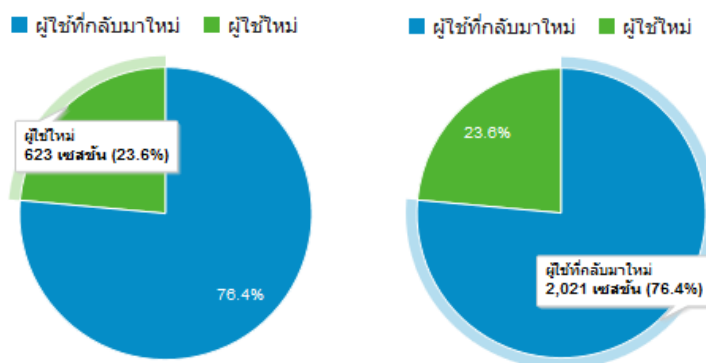
ระยะเวลาเซสชันเฉลี่ย
00:03:47



% เซสชันใหม่
23.56%



จากข้อมูลข้างต้นสรุปได้ว่า มีผู้ใช้งานระบบเผยแพร่ประชาสัมพันธ์และองค์ความรู้ด้านการปศุสัตว์ (DLD Plus) ในเดือนธันวาคม พ.ศ.2558 ทั้งหมด 1,055 คน โดยในวันพฤหัสบดีที่ 24 ธันวาคม พ.ศ. 2558 มีจำนวนผู้ใช้งานมากที่สุด จำนวน 156 คน ซึ่งมีจำนวนการเข้าใช้งานระบบฯ รวมทั้งหมด 2,644 ครั้ง (หากไม่มีการใช้งานเป็นระยะเวลาเกิน 30 นาทีและกลับมาใช้อีกครั้งระบบจะนับเป็นครั้งใหม่) โดยระยะเวลาเฉลี่ยในการเข้าใช้งานต่อหนึ่งครั้งใช้เวลา 3.47 นาที จำนวนหน้าจอที่ดูทั้งหมด 15,038 หน้าจอ (การดูหน้าจอเดียวซ้ำหลายครั้งจะถูกนับด้วย) และจำนวนหน้าจอเฉลี่ยต่อการเข้าใช้งานระบบฯ ต่อหนึ่งครั้งมีจำนวน 5.69 หน้าจอ (การดูหน้าจอหนึ่งในแต่ละครั้งจะถูกนับแยกกัน ซึ่งรวมถึงการดูหน้าจอเดียวกันซ้ำหลายครั้ง)



จากกราฟวงกลมแสดงให้เห็นสัดส่วนการเข้าใช้งานระบบฯ ระหว่างผู้ใช้ใหม่และผู้ใช้ที่กลับมาใหม่ โดยผู้ใช้ที่กลับมาใหม่มีการเข้าใช้งานระบบฯจำนวน 2,021 ครั้ง คิดเป็นร้อยละ 76.4 ของจำนวนการเข้าใช้งานทั้งหมด ซึ่งมากกว่าผู้ใช้ใหม่ที่มีการเข้าใช้งานระบบฯจำนวน 623 ครั้ง คิดเป็นร้อยละ 23.6 ของจำนวนการเข้าใช้งานทั้งหมด

ตารางการดูหน้าจอระบบเผยแพร่ประชาสัมพันธ์และองค์ความรู้ด้านการปศุสัตว์ (DLD Plus) 5 อันดับแรก

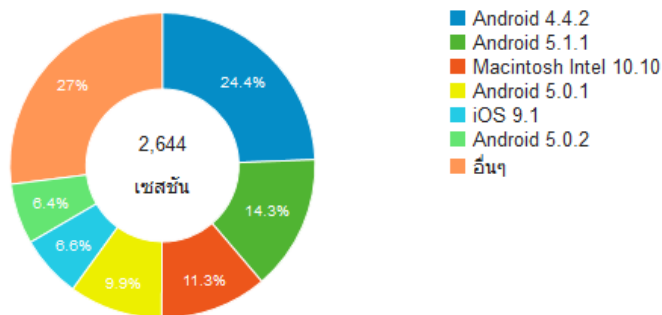
ลำดับ	ชื่อหน้าจอ	การดูหน้าจอ
1	หน้าแรก	6,472
2	หน้ารายละเอียดข่าว	3,718
3	หน้ารายละเอียดหนังสือ	894
4	หน้าคลังความรู้	865
5	หน้ารายการหนังสือในคลังความรู้	769

จากตารางด้านบนเป็นการสรุปการเข้าดูหน้าจอในระบบเผยแพร่ประชาสัมพันธ์และองค์ความรู้ด้านการปศุสัตว์ (DLD Plus) หน้าจอที่มีผู้เข้าใช้งานมากที่สุด คือ หน้าแรก มีจำนวนการเข้าใช้งานทั้งหมด 6,472 ครั้ง จากจำนวนหน้าจอที่ดูทั้งหมด 15,038 หน้าจอ

ตารางการเข้าใช้งานระบบเผยแพร่ประชาสัมพันธ์และองค์ความรู้ด้านการปศุสัตว์ (DLD Plus) แยกตามระบบปฏิบัติการ

ลำดับ	ระบบปฏิบัติการ	เซสชัน
1	Android	1,891
2	iOS	369
3	อื่นๆ	384

รุ่นของระบบปฏิบัติการ



จากตารางพบว่าการเข้าใช้งานระบบเผยแพร่ประชาสัมพันธ์และองค์ความรู้ด้านการปศุสัตว์ (DLD Plus) ผ่านระบบปฏิบัติการ Android มากที่สุด มีจำนวนการเข้าใช้งานระบบคือ 1,891 ครั้ง โดยเวอร์ชันที่มีการเข้าใช้งานมากที่สุดคือ Android 4.4.2 และระบบปฏิบัติการ iOS มีจำนวนการเข้าใช้งานคือ 369 ครั้ง