



รายงานการเผยแพร่ข้อมูลข่าวสารและสถิติการเข้าใช้งาน  
ระบบเผยแพร่ประชาสัมพันธ์และองค์ความรู้ด้านการปศุสัตว์ (DLD Plus)  
ประจำเดือน พฤศจิกายน พ.ศ. 2558

โดยกลุ่มพัฒนาระบบสารสนเทศ ศูนย์เทคโนโลยีสารสนเทศและการสื่อสาร

### 1. การเผยแพร่ข้อมูลข่าวสารผ่านระบบเผยแพร่ประชาสัมพันธ์และองค์ความรู้ด้านการปศุสัตว์ (DLD Plus)

การเผยแพร่ข้อมูลข่าวสารผ่านระบบเผยแพร่ประชาสัมพันธ์และองค์ความรู้ด้านการปศุสัตว์ (DLD Plus) ของหน่วยงานในสังกัดกรมปศุสัตว์ เดือนพฤศจิกายน พ.ศ.2558 โดยมีทั้งหมด 3 หมวดหมู่ คือ ข่าวภายในองค์กร ข่าวจัดซื้อจัดจ้าง และข่าวรับสมัครงาน โดยมีรายละเอียดดังนี้

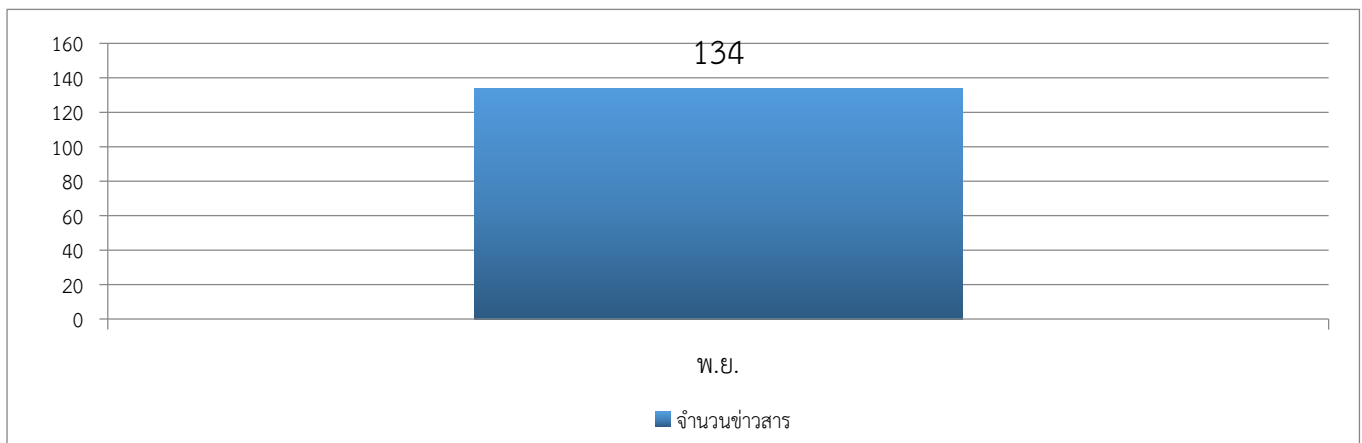
ลำดับ	หน่วยงาน	หมวดหมู่			รวม
		ข่าวภายในองค์กร	ข่าวจัดซื้อจัดจ้าง	ข่าวสมัครงาน	
<b>รวมทั้งประเทศ</b>		<b>132</b>	<b>2</b>	<b>0</b>	<b>134</b>
<b>เขต 1</b>		<b>5</b>	<b>-</b>	<b>-</b>	<b>5</b>
1	สำนักงานปศุสัตว์เขต 1	2	-	-	2
2	สำนักงานปศุสัตว์จังหวัดอ่างทอง	-	-	-	-
3	สำนักงานปศุสัตว์จังหวัดพระนครศรีอยุธยา	-	-	-	-
4	สำนักงานปศุสัตว์จังหวัดชัยนาท	-	-	-	-
5	สำนักงานปศุสัตว์จังหวัดลพบุรี	-	-	-	-
6	สำนักงานปศุสัตว์จังหวัดนนทบุรี	-	-	-	-
7	สำนักงานปศุสัตว์จังหวัดปทุมธานี	3	-	-	3
8	สำนักงานปศุสัตว์จังหวัดสระบุรี	-	-	-	-
9	สำนักงานปศุสัตว์จังหวัดสิงห์บุรี	-	-	-	-
<b>เขต 2</b>		<b>13</b>	<b>-</b>	<b>-</b>	<b>13</b>
10	สำนักงานปศุสัตว์เขต 2	-	-	-	-
11	สำนักงานปศุสัตว์จังหวัดชลบุรี	12	-	-	12
12	สำนักงานปศุสัตว์จังหวัดฉะเชิงเทรา	-	-	-	-
13	สำนักงานปศุสัตว์จังหวัดจันทบุรี	1	-	-	1
14	สำนักงานปศุสัตว์จังหวัดนครนายก	-	-	-	-
15	สำนักงานปศุสัตว์จังหวัดปราจีนบุรี	-	-	-	-
16	สำนักงานปศุสัตว์จังหวัดระยอง	-	-	-	-
17	สำนักงานปศุสัตว์จังหวัดสมุทรปราการ	-	-	-	-
18	สำนักงานปศุสัตว์จังหวัดสระแก้ว	-	-	-	-
19	สำนักงานปศุสัตว์จังหวัดตราด	-	-	-	-
<b>เขต 3</b>		<b>69</b>	<b>2</b>	<b>-</b>	<b>71</b>
20	สำนักงานปศุสัตว์เขต 3	-	-	-	-
21	สำนักงานปศุสัตว์จังหวัดอำนาจเจริญ	3	-	-	3
22	สำนักงานปศุสัตว์จังหวัดบุรีรัมย์	-	-	-	-
23	สำนักงานปศุสัตว์จังหวัดชัยภูมิ	-	-	-	-
24	สำนักงานปศุสัตว์จังหวัดนครราชสีมา	14	-	-	14
25	สำนักงานปศุสัตว์จังหวัดศรีสะเกษ	-	-	-	-
26	สำนักงานปศุสัตว์จังหวัดสุรินทร์	-	-	-	-
27	สำนักงานปศุสัตว์จังหวัดอุบลราชธานี	14	2	-	16
28	สำนักงานปศุสัตว์จังหวัดยโสธร	38	-	-	38
<b>เขต 4</b>		<b>2</b>	<b>-</b>	<b>-</b>	<b>2</b>
29	สำนักงานปศุสัตว์เขต 4	-	-	-	-
30	สำนักงานปศุสัตว์จังหวัดบึงกาฬ	-	-	-	-

ลำดับ	หน่วยงาน	หมวดหมู่			รวม
		ข่าวภายในองค์กร	ข่าวจัดซื้อจัดจ้าง	ข่าวสมัครงาน	
31	สำนักงานปศุสัตว์จังหวัดขอนแก่น	-	-	-	-
32	สำนักงานปศุสัตว์จังหวัดกาฬสินธุ์	-	-	-	-
33	สำนักงานปศุสัตว์จังหวัดนครพนม	-	-	-	-
34	สำนักงานปศุสัตว์จังหวัดเลย	-	-	-	-
35	สำนักงานปศุสัตว์จังหวัดมุกดาหาร	-	-	-	-
36	สำนักงานปศุสัตว์จังหวัดมหาสารคาม	-	-	-	-
37	สำนักงานปศุสัตว์จังหวัดหนองบัวลำภู	1	-	-	1
38	สำนักงานปศุสัตว์จังหวัดหนองคาย	-	-	-	-
39	สำนักงานปศุสัตว์จังหวัดร้อยเอ็ด	-	-	-	-
40	สำนักงานปศุสัตว์จังหวัดสกลนคร	-	-	-	-
41	สำนักงานปศุสัตว์จังหวัดอุดรธานี	1	-	-	1
<b>เขต 5</b>		<b>3</b>	<b>-</b>	<b>-</b>	<b>3</b>
42	สำนักงานปศุสัตว์เขต 5	-	-	-	-
43	สำนักงานปศุสัตว์จังหวัดเชียงใหม่	-	-	-	-
44	สำนักงานปศุสัตว์จังหวัดเชียงราย	-	-	-	-
45	สำนักงานปศุสัตว์จังหวัดลำปาง	-	-	-	-
46	สำนักงานปศุสัตว์จังหวัดลำพูน	-	-	-	-
47	สำนักงานปศุสัตว์จังหวัดแม่ฮ่องสอน	-	-	-	-
48	สำนักงานปศุสัตว์จังหวัดน่าน	2	-	-	2
49	สำนักงานปศุสัตว์จังหวัดแพร่	-	-	-	-
50	สำนักงานปศุสัตว์จังหวัดพะเยา	1	-	-	1
<b>เขต 6</b>		<b>20</b>	<b>-</b>	<b>-</b>	<b>20</b>
51	สำนักงานปศุสัตว์เขต 6	-	-	-	-
52	สำนักงานปศุสัตว์จังหวัดกำแพงเพชร	-	-	-	-
53	สำนักงานปศุสัตว์จังหวัดนครสวรรค์	-	-	-	-
54	สำนักงานปศุสัตว์จังหวัดเพชรบูรณ์	-	-	-	-
55	สำนักงานปศุสัตว์จังหวัดพิษณุโลก	17	-	-	17
56	สำนักงานปศุสัตว์จังหวัดพิจิตร	-	-	-	-
57	สำนักงานปศุสัตว์จังหวัดสุโขทัย	-	-	-	-
58	สำนักงานปศุสัตว์จังหวัดตาก	-	-	-	-
59	สำนักงานปศุสัตว์จังหวัดอุทัยธานี	3	-	-	3
60	สำนักงานปศุสัตว์จังหวัดอุตรดิตถ์	-	-	-	-
<b>เขต 7</b>		<b>11</b>	<b>-</b>	<b>-</b>	<b>11</b>
61	สำนักงานปศุสัตว์เขต 7	-	-	-	-
62	สำนักงานปศุสัตว์จังหวัดกาญจนบุรี	-	-	-	-
63	สำนักงานปศุสัตว์จังหวัดนครปฐม	-	-	-	-
64	สำนักงานปศุสัตว์จังหวัดเพชรบุรี	-	-	-	-
65	สำนักงานปศุสัตว์จังหวัดประจวบคีรีขันธ์	-	-	-	-
66	สำนักงานปศุสัตว์จังหวัดราชบุรี	-	-	-	-
67	สำนักงานปศุสัตว์จังหวัดสมุทรสาคร	-	-	-	-
68	สำนักงานปศุสัตว์จังหวัดสุพรรณบุรี	11	-	-	11
69	สำนักงานปศุสัตว์จังหวัดสมุทรสงคราม	-	-	-	-
<b>เขต 8</b>		<b>8</b>	<b>-</b>	<b>-</b>	<b>8</b>
70	สำนักงานปศุสัตว์เขต 8	-	-	-	-
71	สำนักงานปศุสัตว์จังหวัดชุมพร	-	-	-	-
72	สำนักงานปศุสัตว์จังหวัดภูเก็ต	-	-	-	-
73	สำนักงานปศุสัตว์จังหวัดกระบี่	1	-	-	1

ลำดับ	หน่วยงาน	หมวดหมู่			รวม
		ข่าวภายในองค์กร	ข่าวจัดซื้อจัดจ้าง	ข่าวสมัครงาน	
74	สำนักงานปลัดจังหวัดนครศรีธรรมราช	-	-	-	-
75	สำนักงานปลัดจังหวัดพัทลุง	4	-	-	4
76	สำนักงานปลัดจังหวัดพังงา	-	-	-	-
77	สำนักงานปลัดจังหวัดระนอง	3	-	-	3
78	สำนักงานปลัดจังหวัดตรัง	-	-	-	-
79	สำนักงานปลัดจังหวัดสุราษฎร์ธานี	-	-	-	-
เขต 9		1	-	-	1
80	สำนักงานปลัดจังหวัดเขต 9	-	-	-	-
81	สำนักงานปลัดจังหวัดนราธิวาส	-	-	-	-
82	สำนักงานปลัดจังหวัดปัตตานี	-	-	-	-
83	สำนักงานปลัดจังหวัดสตูล	1	-	-	1
84	สำนักงานปลัดจังหวัดสงขลา	-	-	-	-
85	สำนักงานปลัดจังหวัดยะลา	-	-	-	-
86	สำนักงานปลัดกรุงเทพมหานคร	-	-	-	-

จากตารางสรุปได้ว่าการเผยแพร่ข้อมูลข่าวสารผ่านระบบเผยแพร่ประชาสัมพันธ์และองค์ความรู้ด้านการปลัด (DLD Plus) ของหน่วยงานในสังกัดกรมปลัด เดือนพฤศจิกายน พ.ศ.2558 ข้อมูล ณ วันอังคารที่ 1 ธันวาคม พ.ศ.2558 มีการเผยแพร่ข้อมูลข่าวสารทั้งหมด 134 ข่าว โดยจังหวัดที่มีการเผยแพร่ข้อมูลข่าวสารมากที่สุดคือ จังหวัดยโสธร จำนวน 38 ข่าว และหมวดหมู่ที่มีการเผยแพร่ข้อมูลข่าวสารมากที่สุดคือ ข่าวภายในองค์กร จำนวน 132 ข่าว

แผนภูมิแสดงจำนวนการเผยแพร่ข้อมูลข่าวสารผ่านระบบเผยแพร่ประชาสัมพันธ์และองค์ความรู้ด้านการปลัด (DLD Plus) รายเดือน ในปีงบประมาณ พ.ศ.2559



ตารางแสดงจังหวัดที่เผยแพร่ข้อมูลข่าวสารผ่านระบบเผยแพร่ประชาสัมพันธ์และองค์ความรู้ด้านการปลัด (DLD Plus) มากที่สุด 5 อันดับแรก

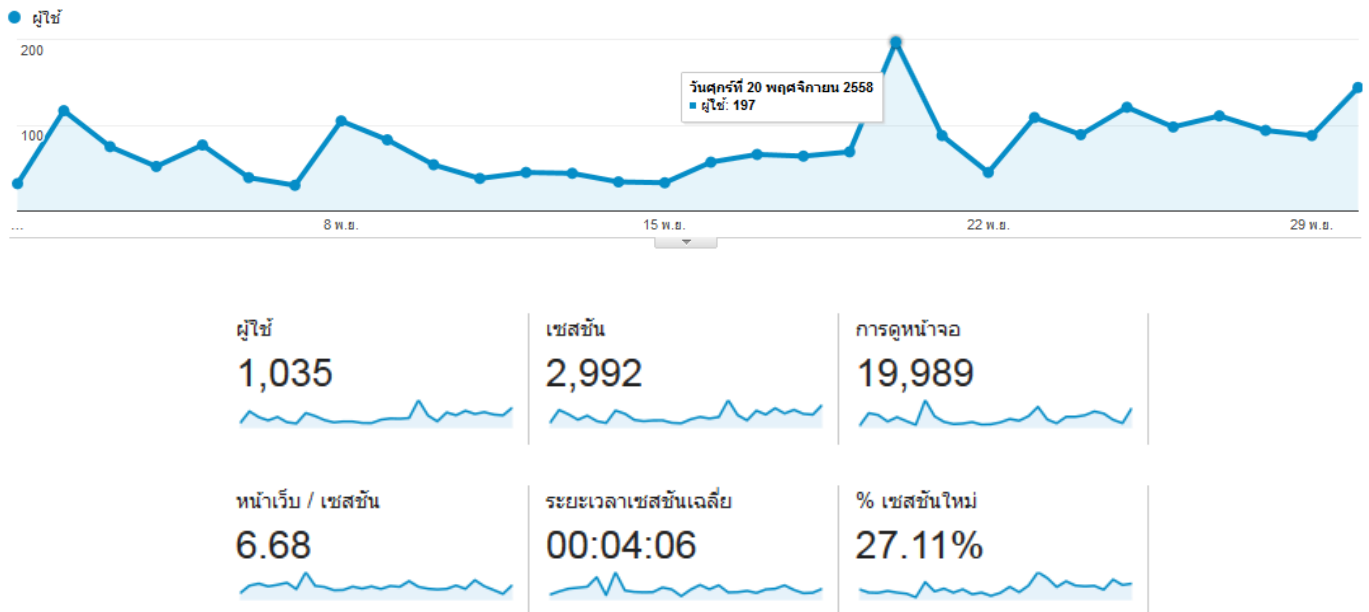
ลำดับ	หน่วยงาน	จำนวนข่าวสาร
1	สำนักงานปลัดจังหวัดยโสธร	38
2	สำนักงานปลัดจังหวัดพิษณุโลก	17
3	สำนักงานปลัดจังหวัดอุบลราชธานี	16
4	สำนักงานปลัดจังหวัดนครราชสีมา	14
5	สำนักงานปลัดจังหวัดชลบุรี	12

ตารางแสดงเขตที่เผยแพร่ข้อมูลข่าวสารผ่านระบบเผยแพร่ประชาสัมพันธ์และองค์ความรู้ด้านการปลัด (DLD Plus) มากที่สุด 5 อันดับแรก

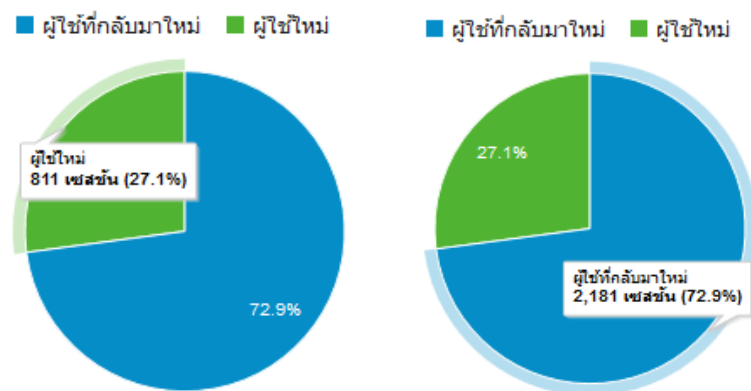
ลำดับ	หน่วยงาน	จำนวนข่าวสาร
1	พื้นที่ปลัดเขต 3	71
2	พื้นที่ปลัดเขต 6	20
3	พื้นที่ปลัดเขต 2	13
4	พื้นที่ปลัดเขต 7	11
5	พื้นที่ปลัดเขต 8	8

## 2. สถิติการใช้งานระบบเผยแพร่ประชาสัมพันธ์และองค์ความรู้ด้านการปศุสัตว์ (DLD Plus)

สถิติการใช้งานระบบเผยแพร่ประชาสัมพันธ์และองค์ความรู้ด้านการปศุสัตว์ หรือ DLD Plus ในเดือนพฤศจิกายน พ.ศ.2558 มีรายละเอียดดังนี้



จากข้อมูลข้างต้นสรุปได้ว่า มีผู้ใช้งานระบบเผยแพร่ประชาสัมพันธ์และองค์ความรู้ด้านการปศุสัตว์ (DLD Plus) ในเดือนพฤศจิกายน พ.ศ.2558 ทั้งหมด 1,035 คน โดยในวันศุกร์ที่ 20 พฤศจิกายน พ.ศ. 2558 มีจำนวนผู้ใช้งานมากที่สุดจำนวน 197 คน ซึ่งมีจำนวนการเข้าใช้งานระบบฯ รวมทั้งหมด 2,992 ครั้ง (หากไม่มีการใช้งานเป็นระยะเวลาเกิน 30 นาที และกลับมาใช้อีกครั้งระบบจะนับเป็นครั้งใหม่) โดยระยะเวลาเฉลี่ยในการเข้าใช้งานต่อหนึ่งครั้งใช้เวลา 4.06 นาที จำนวนหน้าจอที่ดูทั้งหมด 19,989 หน้าจอ (การดูหน้าจอเดียวซ้ำหลายครั้งจะถูกนับด้วย) และจำนวนหน้าจอเฉลี่ยต่อการเข้าใช้งานระบบฯ ต่อหนึ่งครั้งมีจำนวน 6.68 หน้าจอ (การดูหน้าจอหนึ่งในแต่ละครั้งจะถูกนับแยกกัน ซึ่งรวมถึงการดูหน้าจอเดียวกันซ้ำหลายครั้ง)



จากกราฟวงกลมแสดงให้เห็นสัดส่วนการเข้าใช้งานระบบฯ ระหว่างผู้ใช้ใหม่และผู้ใช้ที่กลับมาใหม่ โดยผู้ใช้ที่กลับมาใหม่มีการเข้าใช้งานระบบฯจำนวน 2,181 ครั้ง คิดเป็นร้อยละ 72.9 ของจำนวนการเข้าใช้งานทั้งหมด ซึ่งมากกว่าผู้ใช้งานใหม่ที่มีการเข้าใช้งานระบบฯจำนวน 805 ครั้ง คิดเป็นร้อยละ 27.1 ของจำนวนการเข้าใช้งานทั้งหมด

ตารางการดูหน้าจอบนระบบเผยแพร่ประชาสัมพันธ์และองค์ความรู้ด้านการปศุสัตว์ (DLD Plus) 5 อันดับแรก

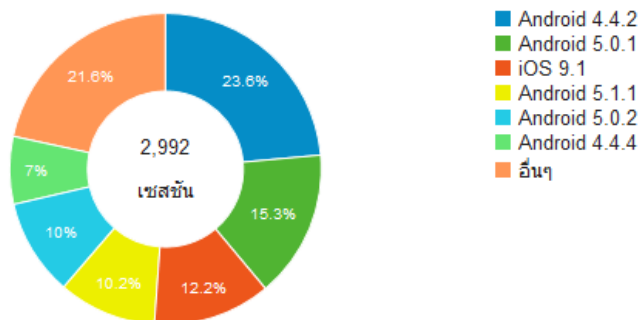
ลำดับ	ชื่อหน้าจอ	การดูหน้าจอ
1	หน้าแรก	7,409
2	หน้ารายละเอียดข่าว	3,537
3	หน้าคลังความรู้	1,749
4	หน้ารายการหนังสือในคลังความรู้	1,367
5	หน้ารายละเอียดหนังสือ	1,338

จากตารางด้านบนเป็นการสรุปการเข้าดูหน้าจอในระบบเผยแพร่ประชาสัมพันธ์และองค์ความรู้ด้านการปศุสัตว์ (DLD Plus) หน้าจอที่มีผู้เข้าใช้งานมากที่สุด คือ หน้าแรก มีจำนวนการเข้าใช้งานทั้งหมด 7,409 ครั้ง จากจำนวนหน้าจอที่ดูทั้งหมด 19,270 หน้าจอ

ตารางการเข้าใช้งานระบบเผยแพร่ประชาสัมพันธ์และองค์ความรู้ด้านการปศุสัตว์ (DLD Plus) แยกตามระบบปฏิบัติการ

ลำดับ	ระบบปฏิบัติการ	เซสชัน
1	Android	2,278
2	iOS	482
3	อื่นๆ	232

รุ่นของระบบปฏิบัติการ



จากตารางพบว่าการเข้าใช้งานระบบเผยแพร่ประชาสัมพันธ์และองค์ความรู้ด้านการปศุสัตว์ (DLD Plus) ผ่านระบบปฏิบัติการ Android มากที่สุด มีจำนวนการเข้าใช้งานระบบคือ 2,278 ครั้ง โดยเวอร์ชันที่มีการเข้าใช้งานมากที่สุดคือ Android 4.4.2 และระบบปฏิบัติการ iOS มีจำนวนการเข้าใช้งานคือ 482 ครั้ง