



บันทึกข้อความ

ส่วนราชการ ศูนย์สารสนเทศ กรมปศุสัตว์ โทร. 0-2653-4444 ต่อ 2342

ที่ กษ 0608/

วันที่ 18 มกราคม 2553

เรื่อง โครงการการประมาณค่าประชากรสัตว์ใหญ่ เพื่อการตรวจสอบย้อนกลับในพื้นที่
ภาคตะวันออกเฉียงเหนือของประเทศไทย (นำร่อง)

เรียน ผู้อำนวยการศูนย์สารสนเทศ

ตามที่กรมปศุสัตว์ ได้มีนโยบายให้มีการสำรวจเกษตรกรผู้เลี้ยงสัตว์ และจำนวนสัตว์
ทุกรายครัวเรือนทั่วประเทศตั้งแต่ปีงบประมาณ 2539 เป็นต้นมา แต่เนื่องด้วยข้อจำกัดของระยะเวลา
ในการได้มาของข้อมูล และงบประมาณที่ได้รับยังไม่เพียงพอต่อความต้องการ ทางกรมปศุสัตว์จึงได้มีการ
การปรับเปลี่ยนนโยบายการสำรวจเกษตรกรผู้เลี้ยงสัตว์และจำนวนสัตว์เป็นประจำทุก 2 ปี โดยเริ่ม
ตั้งแต่ปีงบประมาณ 2543 เป็นต้นไป สำหรับในช่วงปีงบประมาณที่ไม่ได้มีการสำรวจเกษตรกรผู้เลี้ยง
สัตว์และจำนวนสัตว์ ก็ใช้วิธีการรายงานข้อมูลด้วยการปรับปรุงข้อมูลสำรวจเกษตรกรผู้เลี้ยงสัตว์และ
จำนวนสัตว์ในปีงบประมาณที่ผ่านมาให้เป็นข้อมูลปัจจุบัน เพื่อต้องการให้ความคล่องตัวในการ
ปฏิบัติงาน งบประมาณค่าใช้จ่ายจากการสำรวจสัตว์ก็สามารถจัดสรรให้เพียงพอกับความต้องการ
เท่าที่ควรจะเป็นให้มากที่สุด และข้อมูลที่ได้มาซึ่งมีความต่อเนื่องและสามารถนำไปใช้ประโยชน์ใน
การวางแผนและพัฒนางานด้านปศุสัตว์ และการป้องกันโรคระบาดสัตว์ที่เกิดขึ้นได้อย่างเต็มที่และ
ทันเวลา แต่เนื่องด้วยข้อมูลที่ได้จากการสำรวจเกษตรกรผู้เลี้ยงสัตว์และจำนวนสัตว์ ได้มีการอ้างอิงถึง
ความถูกต้องแม่นยำของข้อมูลมากน้อยเพียงใด โดยที่มีบางหน่วยงานของภาครัฐที่ได้นำข้อมูลพื้นฐาน
เกี่ยวกับเกษตรกรผู้เลี้ยงสัตว์และจำนวนสัตว์นำไปใช้ประมวลผลข้อมูล และวิเคราะห์ข้อมูลโดยใช้
หลักวิชาการทางสถิติมาประยุกต์ใช้ เพื่อให้ได้ข้อมูลที่มีความถูกต้องและเป็นที่ยอมรับมากขึ้น จาก
เหตุผลดังกล่าวจึงทำให้เกิดข้อมูลเกษตรกรผู้เลี้ยงสัตว์และจำนวนสัตว์ที่ได้ไม่ตรงกัน โดยแต่ละ
หน่วยงานก็ยอมรับในข้อมูลพื้นฐานของหน่วยงานตนเองว่ามีความถูกต้องครบถ้วนสมบูรณ์ และเป็น
ที่ยอมรับ จึงทำให้มีมาตรฐานด้านข้อมูลที่มีความหลากหลาย และนำไปใช้ประโยชน์ในการบริหาร
จัดการที่ค่อนข้างยากและแก้ปัญหาได้ไม่ตรงจุดมากนัก เป็นต้น

ในการนี้ ทางศูนย์สารสนเทศ จึงได้มีการพัฒนาโครงการนำร่องการประมาณค่า
ประชากรสัตว์ โดยขอใช้เลือกชนิดสัตว์ใหญ่ที่มีวงจรการเจริญเติบโตที่ยาวนานกว่าสัตว์ชนิดอื่นๆ
ประกอบกับปัจจัยอื่นๆ ที่มีความเชื่อมโยงระหว่างกัน เช่น สภาพแวดล้อมต่อการปฏิบัติงานในการเก็บ
รวบรวมข้อมูล การประมวลผลข้อมูล และปัจจัยอื่นๆ ที่เกี่ยวข้อง เป็นต้น โดยทำการศึกษาเฉพาะการ
ประมาณค่าประชากรสัตว์ชนิดใหญ่ คือ กระบือ และโค (โคนมและโคเนื้อ) และกำหนดพื้นที่


/ ภาค...

ภาคตะวันออกเฉียงเหนือ เนื่องจากเป็นพื้นที่ที่การเลี้ยงสัตว์ใหญ่มากที่สุด จำนวน 8 จังหวัด ได้แก่ จังหวัดนครราชสีมา จังหวัดบุรีรัมย์ จังหวัดสุรินทร์ จังหวัดอุบลราชธานี จังหวัดขอนแก่น จังหวัดมหาสารคาม จังหวัดกาฬสินธุ์ และจังหวัดสกลนคร ซึ่งจังหวัดดังกล่าว มีจำนวนการเลี้ยงสัตว์ใหญ่มากที่สุดและเป็นลำดับต้นๆ ของพื้นที่ภาคตะวันออกเฉียงเหนือ จึงได้กำหนดเป็นพื้นที่ทำการสำรวจตรวจสอบและยืนยันการประมาณค่าประชากรสัตว์ดังกล่าว เพื่อนำไปใช้ประกอบการพิจารณายืนยันความถูกต้องของข้อมูล และยังเป็น การตรวจสอบย้อนกลับกับข้อมูลที่มีการสำรวจเกษตรกรผู้เลี้ยงสัตว์ และจำนวนสัตว์ในช่วงปีที่มีการสำรวจ ที่จะทำการตรวจสอบและยืนยันจำนวนสัตว์ที่มีความถูกต้องของข้อมูลต่อไป ตามรายละเอียดโครงการที่แนบมาพร้อมนี้

จึงเรียนมาเพื่อโปรดพิจารณา และหากเห็นควรขอได้โปรดอนุมัติ ดังนี้

1. อนุมัติโครงการการประมาณค่าประชากรสัตว์ใหญ่ เพื่อการตรวจสอบย้อนกลับในพื้นที่ภาคตะวันออกเฉียงเหนือของประเทศไทย (นาร์อง)
2. อนุมัติขอใช้งบประมาณในการดำเนินงาน วงเงินประมาณ 89,840 บาท (แปดหมื่นเก้าพันแปดร้อยสี่สิบบาทถ้วน)

18/1 18 ม.ค. 2553


(นายวันชัย จรัสแสนประเสริฐ)
นักวิเคราะห์นโยบายและแผนชำนาญการ

อนุปต ๖๐ ๑ ๒๖ ๒.

18 ม.ค.
182.๑.๕๓

(นายสุนทร รัตน์จำรูญ)
ผู้อำนวยการศูนย์สารสนเทศ

โครงการการประมาณค่าประชากรสัตว์ใหญ่ เพื่อการตรวจสอบย้อนกลับ ในพื้นที่ภาคตะวันออกเฉียงเหนือของประเทศไทย (นาร์อง)

หลักการและเหตุผล

กรมปศุสัตว์ได้มีนโยบายให้มีการสำรวจเกษตรกรผู้เลี้ยงสัตว์ และจำนวนสัตว์ทุกรายครัวเรือนทั่วประเทศตั้งแต่ปีงบประมาณ 2539 เป็นต้นมา แต่เนื่องจากมีข้อจำกัดในเรื่องระยะเวลาการได้มาซึ่งข้อมูลไม่ว่าจะเป็นการเก็บรวบรวมข้อมูล การบันทึกข้อมูล และการประมวลผลข้อมูลในภาพรวมตั้งแต่ระดับจังหวัด ระดับเขต และระดับประเทศ จึงทำให้ข้อมูลที่ได้มีความล่าช้าและไม่ทันต่อสถานการณ์ในการใช้งาน ประกอบกับปัญหาด้านงบประมาณที่ได้รับมีจำนวนจำกัด โดยไม่สามารถจัดสรรให้เพียงพอกับปริมาณงานที่ได้รับในแต่ละพื้นที่ อันส่งผลกระทบต่อประสิทธิภาพการปฏิบัติงานในพื้นที่เป็นอย่างมาก จากสภาพปัญหาดังกล่าวทางกรมปศุสัตว์จึงมีการปรับเปลี่ยนนโยบายให้มีการสำรวจเกษตรกรผู้เลี้ยงสัตว์และจำนวนสัตว์เป็นประจำทุก 2 ปี โดยเริ่มตั้งแต่ปีงบประมาณ 2543 เป็นต้นไป เพื่อต้องการให้ความคล่องตัวในการปฏิบัติงานและงบประมาณค่าใช้จ่ายจากการสำรวจสัตว์ที่จะต้องใช้เป็นจำนวนมากหรือไม่เพียงพอต่อการจัดสรรงบประมาณ ซึ่งจะเป็นการปรับเปลี่ยนที่วิธีการได้มาซึ่งข้อมูลโดยในช่วงปีงบประมาณที่ไม่ได้มีการสำรวจเกษตรกรผู้เลี้ยงสัตว์และจำนวนสัตว์ ก็จะใช้วิธีการรายงานข้อมูลด้วยการนำข้อมูลสำรวจเกษตรกรผู้เลี้ยงสัตว์และจำนวนสัตว์ในปีงบประมาณที่ผ่านมา มาใช้เป็นข้อมูลพื้นฐานในการปรับปรุงข้อมูลให้เป็นปัจจุบัน ด้วยการรายงานผลข้อมูลระดับตำบล ระดับอำเภอ และระดับจังหวัด แล้วนำมารวบรวมและประมวลผลข้อมูลในภาพรวมทั้งประเทศ จากวิธีการดังกล่าวจะทำให้เกิดความต่อเนื่องของข้อมูลและสามารถนำไปใช้ประโยชน์จากข้อมูลเพื่อใช้ในการวางแผนและพัฒนาทางด้านปศุสัตว์ และการป้องกันโรคระบาดสัตว์ที่เกิดขึ้นได้อย่างเต็มที่และทันเวลา แต่เนื่องด้วยข้อมูลที่ได้จากการสำรวจเกษตรกรผู้เลี้ยงสัตว์และจำนวนสัตว์ ได้มีการอ้างอิงถึงความถูกต้องแม่นยำของข้อมูลมาน้อยเพียงใด โดยที่มีบางหน่วยงานของภาครัฐที่ได้นำข้อมูลพื้นฐานเกี่ยวกับเกษตรกรผู้เลี้ยงสัตว์และจำนวนสัตว์นำไปใช้ประมวลผลข้อมูล และวิเคราะห์ข้อมูลโดยใช้หลักวิชาการทางสถิติมาประยุกต์ใช้ เพื่อให้ได้ข้อมูลที่มีความถูกต้องและเป็นที่ยอมรับมากขึ้น จากเหตุผลดังกล่าวจึงทำให้เกิดข้อมูลเกษตรกรผู้เลี้ยงสัตว์และจำนวนสัตว์ที่ได้ไม่ตรงกัน โดยแต่ละหน่วยงานก็ยอมรับในข้อมูลพื้นฐานของหน่วยงานตนเองว่ามีความถูกต้องครบถ้วนสมบูรณ์ และเป็นที่ยอมรับ จึงทำให้มีมาตรฐานด้านข้อมูลที่มีความหลากหลาย และนำไปใช้ประโยชน์ในการบริหารจัดการที่ค่อนข้างยากและแก้ปัญหาได้ไม่ตรงจุดมากนัก

ดังนั้นทางผู้ศึกษาจึงต้องการแก้ไขปัญหาที่เกิดขึ้นด้วยการตรวจสอบและยืนยันข้อมูลที่ได้มาจากการสำรวจเกษตรกรผู้เลี้ยงสัตว์และจำนวนสัตว์ที่ได้จากการสำรวจทุกๆ 2 ปี และในช่วงปีที่ได้ทำการสำรวจ เพื่อให้หน่วยงานอื่นๆ ได้รับทราบข้อมูลพื้นฐานของกรมปศุสัตว์ที่ได้ดำเนินการอยู่ มีความถูกต้องครบถ้วนสมบูรณ์แม่นยำ และเป็นที่ยอมรับกันทั่วไป และยังเป็นข้อมูลพื้นฐานเกษตรกรผู้เลี้ยงสัตว์และจำนวนสัตว์ที่เป็นมาตรฐานเดียวกันและมีแหล่งที่มาจากแหล่งเดียวกัน ที่สำคัญการตรวจสอบและยืนยันข้อมูลที่ได้จากการสำรวจดังกล่าว จะยังเป็นวิธีการแนวทางในการพัฒนาที่มาของข้อมูลให้มีความสะดวกรวดเร็วมากขึ้น และรองรับกับสถานการณ์ที่เกิดขึ้นได้ทันเวลากับสภาพการณ์ปัจจุบันที่การเปลี่ยนแปลงอย่างรวดเร็ว จากเหตุผลที่กล่าวมาข้างต้นทางผู้ศึกษาจึงได้มีการพัฒนาโครงการนำร่องการประมาณค่าประชากรสัตว์ โดยขอใช้เลือกชนิดสัตว์ใหญ่ที่มีวงจรกิจกรรมเติบโตที่ยาวนานกว่าสัตว์ชนิดอื่นๆ ไม่ว่าจะเป็นสัตว์ปีกที่มีวงจรกิจกรรมเจริญเติบโตที่สั้นกว่ามาก ประกอบกับปัจจัยอื่นๆ ที่มีความเชื่อมโยงระหว่างกัน เช่น สภาพแวดล้อมต่อการปฏิบัติงานในการเก็บรวบรวมข้อมูล การประมวลผลข้อมูล และเรื่องอื่นๆ อีกทั้งการเลี้ยงสัตว์ของเกษตรกรผู้เลี้ยงสัตว์ที่มีความหลากหลายและการนำไปใช้ประโยชน์ก็มีความแตกต่างกัน ทางผู้ศึกษาจึงทำการศึกษาเฉพาะการประมาณค่าประชากรสัตว์ชนิดใหญ่ คือ กระบือและโค (โคนมและโคเนื้อ) และกำหนดพื้นที่ภาคตะวันออกเฉียงเหนือเนื่องจากเป็นพื้นที่ที่มีการเลี้ยงสัตว์ใหญ่มากที่สุด โดยเฉพาะอย่างยิ่งกระบือและโคที่มีปริมาณการเลี้ยงสัตว์มากที่สุด จากข้อมูลจำนวนปศุสัตว์ในประเทศ ประจำปี 2551 พบว่า พื้นที่ภาคตะวันออกเฉียงเหนือของประเทศ ไทย หรือพื้นที่รับผิดชอบของสำนักสุศาสตร์สัตว์และสุขอนามัยที่ 3 และ 4 ซึ่งสำนักสุศาสตร์สัตว์และสุขอนามัยที่ 3 จำนวน 9 จังหวัด ประกอบไปด้วยจังหวัดนครราชสีมา จังหวัดบุรีรัมย์ จังหวัดศรีสะเกษ จังหวัดสุรินทร์ จังหวัดอุบลราชธานี จังหวัดยโสธร จังหวัดชัยภูมิ จังหวัดอำนาจเจริญ และจังหวัดร้อยเอ็ด มีจำนวนเกษตรกรผู้เลี้ยงโคเนื้อ 559,386 ครัวเรือน จำนวนโคเนื้อ 3,094,629 ตัว มีจำนวนเกษตรกรผู้เลี้ยงโคนม 3,031 ครัวเรือน จำนวนโคนม 75,055 ตัว และมีจำนวนเกษตรกรผู้เลี้ยงกระบือ 160,576 ครัวเรือน และจำนวนกระบือ 625,520 ตัว ส่วนสำนักสุศาสตร์สัตว์และสุขอนามัยที่ 4 จำนวน 10 จังหวัด ประกอบไปด้วยจังหวัดหนองบัวลำภู จังหวัดขอนแก่น จังหวัดอุดรธานี จังหวัดเลย จังหวัดหนองคาย จังหวัดมหาสารคาม จังหวัดกาฬสินธุ์ จังหวัดนครพนม จังหวัดมุกดาหาร และจังหวัดสกลนคร มีจำนวนเกษตรกรผู้เลี้ยงโคเนื้อ 328,316 ครัวเรือน จำนวนโคเนื้อ 1,836,760 ตัว มีจำนวนเกษตรกรผู้เลี้ยงโคนม 1,753 ครัวเรือน จำนวนโคนม 29,036 ตัว และมีจำนวนเกษตรกรผู้เลี้ยงกระบือ 78,452 ครัวเรือน จำนวนกระบือ 385,393 ตัว ซึ่งทั้งสองพื้นที่รับผิดชอบดังกล่าว มีจำนวนเกษตรกรผู้เลี้ยงโคนมและจำนวนโคนมน้อยกว่าพื้นที่รับผิดชอบของสำนักสุศาสตร์สัตว์และสุขอนามัยที่ 1 และ 7 ตามลำดับ แต่เมื่อมองภาพรวมของจำนวนเกษตรกรผู้เลี้ยงโคและจำนวนโคทั้งหมดในพื้นที่ดังกล่าวก็มีจำนวนเกษตรกรผู้เลี้ยงโคและจำนวนโคมากที่สุด (กรมปศุสัตว์, 2551) ดังนั้นผู้ศึกษาจึงทำการศึกษาซึ่งเป็นโครงการนำร่องโดย

ทำการศึกษาระยะมาค่าประชากรสัตว์ใหญ่ ชนิดกระบือและโค ในพื้นที่ภาคตะวันออกเฉียงเหนือของประเทศไทย จำนวน 8 จังหวัด ได้แก่ จังหวัดนครราชสีมา จังหวัดบุรีรัมย์ จังหวัดสุรินทร์ จังหวัดอุบลราชธานี จังหวัดขอนแก่น จังหวัดมหาสารคาม จังหวัดกาฬสินธุ์ และจังหวัดสกลนคร ซึ่งจังหวัดดังกล่าว มีจำนวนการเลี้ยงสัตว์ใหญ่มากที่สุดและเป็นลำดับต้นๆ ของพื้นที่ภาคตะวันออกเฉียงเหนือ จึงได้กำหนดเป็นพื้นที่ทำการสำรวจตรวจสอบและยืนยันการประมาณค่าประชากรสัตว์ดังกล่าว เพื่อนำไปใช้ประกอบการพิจารณายืนยันความถูกต้องของข้อมูล และยังเป็นตรวจสอบย้อนกลับกับข้อมูลที่มีการสำรวจเกษตรกรผู้เลี้ยงสัตว์ และจำนวนสัตว์ในช่วงปีที่มีการสำรวจดังกล่าว โดยเฉพาะในปีงบประมาณ 2553 ที่จะทำการตรวจสอบและยืนยันจำนวนสัตว์ที่มีความถูกต้องของข้อมูลเป็นเกณฑ์การพิจารณา เพื่อนำไปใช้ในการต่อยอดการประมาณค่าประชากรสัตว์อื่นๆ ต่อไป

วัตถุประสงค์ของการศึกษา

1. เพื่อศึกษาการประมาณค่าประชากรสัตว์ใหญ่ ชนิดกระบือและโค ในพื้นที่ภาคตะวันออกเฉียงเหนือ
2. เพื่อเป็นตรวจสอบความถูกต้องของข้อมูลที่ได้จากการสำรวจเกษตรกรผู้เลี้ยงสัตว์และจำนวนสัตว์กับข้อมูลที่ได้จากการประมาณค่าประชากรสัตว์

ประโยชน์ที่จะได้รับ

เพื่อจะได้นำไปใช้ในการเปรียบเทียบเทียบเคียงระหว่างข้อมูลพื้นฐานที่ได้จากการสำรวจเกษตรกรผู้เลี้ยงสัตว์และจำนวนสัตว์กับข้อมูลที่ได้จากการประมาณค่าทางสถิติ เพื่อจะไปปรับปรุงระบบการดำเนินงานการสำรวจเกษตรกรผู้เลี้ยงสัตว์และจำนวนสัตว์ให้มีความรัดกุมและแก้ไขข้อบกพร่องที่เกิดขึ้นจากการปฏิบัติงาน และยังเป็นเพิ่มช่องทางการพัฒนาวิธีการเพื่อให้ได้มาซึ่งข้อมูลได้อย่างถูกต้องมากขึ้น อีกทั้งยังช่วยในการตรวจสอบยืนยันและติดตามผลการปฏิบัติงานในการสำรวจเกษตรกรผู้เลี้ยงสัตว์และจำนวนสัตว์ได้อย่างมีประสิทธิภาพมากขึ้นต่อไป

ขอบเขตการศึกษา

การประมาณค่าประชากรสัตว์ ได้ทำการศึกษาจากสัตว์ใหญ่ คือ กระบือและโค เนื่องจากสัตว์ใหญ่อ้างกล่าวว่ามีวงจรชีวิตการเจริญเติบโตที่ยาวนานกว่าสัตว์เล็กและสัตว์ปีกอื่นๆ จึงทำให้มีความคล่องตัวในการสุ่มตัวอย่าง เพื่อให้ได้ตัวแทนประชากรสัตว์ใหญ่ที่ดีและมีความเหมาะสมในการประมาณค่าประชากรสัตว์ใหญ่ โดยเฉพาะอย่างยิ่งในพื้นที่ภาคตะวันออกเฉียงเหนือของประเทศไทยที่มีการเลี้ยงสัตว์ใหญ่ คือ กระบือและโคเนื้อ มีปริมาณจำนวนมาก ซึ่งได้ทำการกำหนดพื้นที่ในความรับผิดชอบของสำนักสุขาศาสตร์สัตว์และสุขอนามัยที่ 3 และสำนักสุขาศาสตร์

สัตว์และสุขอนามัยที่ 4 โดยทำการคัดเลือกจังหวัดที่มีการเลี้ยงสัตว์ใหญ่มากที่สุด จำนวน 8 จังหวัด ในแต่ละพื้นที่รับผิดชอบ คือ พื้นที่รับผิดชอบของสำนักสัตวศาสตร์สัตว์และสุขอนามัยที่ 3 จำนวน 4 จังหวัด ได้แก่ จังหวัดนครราชสีมา จังหวัดบุรีรัมย์ จังหวัดสุรินทร์ และจังหวัดอุบลราชธานี ส่วนพื้นที่รับผิดชอบของสำนักสัตวศาสตร์สัตว์และสุขอนามัยที่ 4 จำนวน 4 จังหวัด ได้แก่ จังหวัดขอนแก่น จังหวัดมหาสารคาม จังหวัดกาฬสินธุ์ และจังหวัดสกลนคร จากข้อมูลจำนวนปศุสัตว์ในประเทศไทย ประจำปี 2551 ในพื้นที่ความรับผิดชอบของสำนักสัตวศาสตร์สัตว์และสุขอนามัยที่ 3 และ 4 มีจำนวนเกษตรกรผู้เลี้ยงสัตว์ และจำนวนกระบือและโค เป็นรายจังหวัด จำนวน 8 จังหวัด ดังต่อไปนี้

จังหวัด/ชนิดสัตว์ใหญ่	เกษตรกรผู้เลี้ยงสัตว์ (ครัวเรือน)	จำนวนสัตว์ (ตัว)
1. จังหวัดนครราชสีมา		
กระบือ	7,318	53,462
โคนม	2,281	65,981
โคเนื้อ	68,642	629,076
2. จังหวัดบุรีรัมย์		
กระบือ	25,848	109,531
โคนม	156	2,747
โคเนื้อ	70,467	398,997
3. จังหวัดสุรินทร์		
กระบือ	33,151	117,349
โคนม	310	1,533
โคเนื้อ	84,373	408,153
4. จังหวัดอุบลราชธานี		
กระบือ	35,694	137,938
โคนม	55	261
โคเนื้อ	74,814	366,001
5. จังหวัดขอนแก่น		
กระบือ	4,976	27,487
โคนม	566	14,680
โคเนื้อ	62,691	366,655

จังหวัด/ชนิดสัตว์ใหญ่	เกษตรกรผู้เลี้ยงสัตว์ (ครัวเรือน)	จำนวนสัตว์ (ตัว)
6. จังหวัดมหาสารคาม		
กระบือ	9,054	33,283
โคนม	617	4,218
โคเนื้อ	58,447	258,138
7. จังหวัดกาฬสินธุ์		
กระบือ	5,013	24,916
โคนม	16	325
โคเนื้อ	52,847	240,995
8. จังหวัดสกลนคร		
กระบือ	17,416	82,400
โคนม	245	3,636
โคเนื้อ	49,112	265,686
รวมทั้งหมด		
กระบือ	138,470	586,366
โคนม	4,246	93,381
โคเนื้อ	521,393	2,933,701

ระยะเวลาดำเนินการ

เดือนมีนาคม - เดือนพฤษภาคม พ.ศ. 2553 จำนวน 4 ช่วงเวลา คือ

ช่วงที่ 1 พื้นที่จังหวัดนครราชสีมา และจังหวัดบุรีรัมย์

ช่วงที่ 2 พื้นที่จังหวัดสุรินทร์ และจังหวัดอุบลราชธานี

ช่วงที่ 3 พื้นที่จังหวัดขอนแก่น และจังหวัดมหาสารคาม

ช่วงที่ 4 พื้นที่จังหวัดกาฬสินธุ์ และจังหวัดสกลนคร

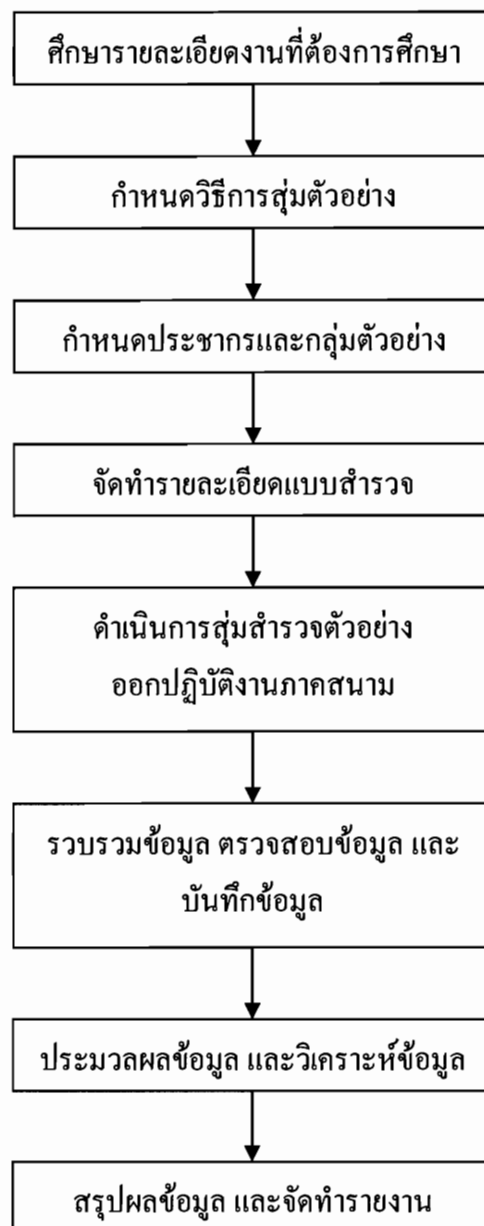
งบประมาณในการดำเนินงาน

ช่วงที่ 1 - 4 งบประมาณที่ใช้ในการดำเนินงานในแต่ละช่วง เป็นเงิน 22,460 บาท ประกอบไปด้วย

- ค่าที่พัก จำนวน 5 วัน จำนวน 4 คนๆ ละ 500 บาท เป็นเงิน 10,000 บาท
- ค่าเบี้ยเลี้ยง

- ข้าราชการ จำนวน 6 วัน จำนวน 2 คนๆ ละ 210 บาท เป็นเงิน 2,520 บาท
 - พนักงานราชการ จำนวน 6 วัน จำนวน 1 คนๆ ละ 210 บาท เป็นเงิน 1,260 บาท
 - ลูกจ้างประจำ จำนวน 6 วัน จำนวน 1 คนๆ ละ 180 บาท เป็นเงิน 1,080 บาท
3. ค่าพาหนะ (รถรับจ้าง) จำนวน 4 คนๆ ละ 400 บาท เป็นเงิน 1,600 บาท
4. ค่าน้ำมันเชื้อเพลิง จำนวน 6 วันๆ ละ 1,000 บาท เป็นเงิน 6,000 บาท
- รวมเป็นเงินงบประมาณที่ใช้ในการดำเนินงานทั้ง 4 ช่วง เท่ากับ 89,840 บาท

ขั้นตอนการดำเนินงาน



แผนการปฏิบัติงาน

กิจกรรมที่ปฏิบัติงานการสำรวจสัตว์ในการประมาณค่าประชากรสัตว์ใหญ่ ในพื้นที่ความรับผิดชอบของสำนักสุขศาสตร์สัตว์และสุขอนามัยที่ 3 และ 4 จำนวน 8 จังหวัด มีรายละเอียดการปฏิบัติงานดังนี้

กิจกรรมที่ปฏิบัติ/ ช่วงเวลาดำเนินการ	พ.ศ. 2552		พ.ศ. 2553									ผู้รับผิดชอบ	
	พ.ย.	ธ.ค.	ม.ค.	ก.พ.	มี.ค.	เม.ย.	พ.ค.	มิ.ย.	ก.ค.	ส.ค.	ก.ย.		
1. ศึกษารายละเอียดงานที่ต้องการศึกษา	█												ศูนย์สารสนเทศ
2. กำหนดวิธีการสุ่มตัวอย่าง		█	█										ศูนย์สารสนเทศ
3. กำหนดประชากรและกลุ่มตัวอย่าง			█	█									ศูนย์สารสนเทศ
4. จัดทำรายละเอียดแบบสำรวจสัตว์				█									ศูนย์สารสนเทศ
5. ดำเนินการสุ่มสำรวจตัวอย่างออกปฏิบัติงานพื้นที่ภาคสนาม					█	█	█						ศูนย์สารสนเทศ ร่วมกับ สำนักงาน ปศุสัตว์จังหวัด
6. รวบรวมข้อมูลตรวจสอบข้อมูลและบันทึกข้อมูล							█	█					ศูนย์สารสนเทศ
7. ประมวลผลข้อมูลและวิเคราะห์ข้อมูล									█	█			ศูนย์สารสนเทศ
8. สรุปผลข้อมูลและจัดทำรายงาน											█		ศูนย์สารสนเทศ

คณะทำงาน

กลุ่มพัฒนาระบบสารสนเทศ ศูนย์สารสนเทศ กรมปศุสัตว์