

คู่มือ/แผนการปฏิบัติงาน

ประจำปีงบประมาณ พ.ศ.2556

ศูนย์สารสนเทศ กรมปศุสัตว์

กระทรวงเกษตรและสหกรณ์

## คำนำ

ศูนย์สารสนเทศ กรมปศุสัตว์ เป็นหน่วยงานที่มีหน้าที่ในการศึกษาพัฒนา เกี่ยวกับระบบสารสนเทศด้านปศุสัตว์ ศึกษา วิเคราะห์ ประมวลผลข้อมูลทางสถิติ และจัดทำรายงานด้านปศุสัตว์ รวมทั้งเป็นศูนย์กลางเครือข่ายข้อมูลสารสนเทศด้านปศุสัตว์ของประเทศ โดยให้บริการข้อมูลข่าวสาร และสารสนเทศเพื่อการบริหารงานของกรม ส่วนราชการต่างๆ เกษตรกร ผู้ประกอบการ และประชาชนทั่วไป ตลอดจนให้คำปรึกษา แนะนำ และถ่ายทอดเทคโนโลยีด้านสารสนเทศของกรมปศุสัตว์ และปฏิบัติงานร่วมกับหรือสนับสนุนการปฏิบัติงานของหน่วยงานอื่นที่เกี่ยวข้อง

คู่มือ/แผนการปฏิบัติงานประจำปีงบประมาณ พ.ศ.2556 ของศูนย์สารสนเทศ กรมปศุสัตว์เล่มนี้ จัดทำขึ้นเพื่อแสดงถึงแผนการปฏิบัติงานของศูนย์สารสนเทศประจำปีงบประมาณ พ.ศ.2556 ซึ่งจะประกอบไปด้วย การจัดจ้างพนักงานราชการ การให้บริการเครือข่ายสื่อสารข้อมูลและอินเทอร์เน็ตกรมปศุสัตว์ และการดำเนินการปรับปรุงฐานข้อมูลเกษตรกรผู้เลี้ยงสัตว์ โดยหวังเป็นอย่างยิ่งว่าคู่มือ/แผนการปฏิบัติงานเล่มนี้จะมีประโยชน์ต่อผู้ที่เกี่ยวข้องในโอกาสต่อไป

ศูนย์สารสนเทศ  
กรมปศุสัตว์

## 1. การจัดจ้างพนักงานราชการ

### หลักการและเหตุผล

ศูนย์สารสนเทศ กรมปศุสัตว์ มีหน้าที่ในการศึกษาพัฒนาเกี่ยวกับระบบสารสนเทศด้านปศุสัตว์ ซึ่งประกอบไปด้วย การสำรวจและขึ้นทะเบียนเกษตรกรผู้เลี้ยงสัตว์ การให้บริการเครือข่ายอินเทอร์เน็ต และระบบงานคอมพิวเตอร์ ฯลฯ ในการปฏิบัติงานตามภารกิจดังกล่าวต้องมีการติดต่อกับส่วนราชการต่างๆ เกษตรกร ผู้ประกอบการ และประชาชนทั่วไป ตามส่วนภูมิภาค เพื่อให้การบริการจัดการมีคุณภาพและบรรลุเป้าหมายที่วางไว้จึงจำเป็นต้องมีผู้ประสานงานระหว่างศูนย์สารสนเทศ สำนักงานปศุสัตว์เขต และสำนักงานปศุสัตว์จังหวัด

### วัตถุประสงค์

เพื่อให้เจ้าหน้าที่ที่รับผิดชอบและประสานงานด้านสารสนเทศระหว่างศูนย์สารสนเทศกับสำนักงานปศุสัตว์เขต และสำนักงานปศุสัตว์จังหวัด

### จำนวนพนักงานราชการ

ในปีงบประมาณ พ.ศ. 2556 ศูนย์สารสนเทศได้จัดสรรงบประมาณสำหรับพนักงานราชการ จำนวน 94 อัตรา รวมเป็นเงินทั้งสิ้น 19,755,800 บาท ซึ่งประกอบไปด้วย

1. กลุ่มวิชาชีพเฉพาะ 2 อัตรา ได้แก่ ตำแหน่งนักวิชาการคอมพิวเตอร์
  - ศูนย์สารสนเทศ 2 อัตรา
2. กลุ่มงานบริหารทั่วไป 92 อัตรา ได้แก่ ตำแหน่งเจ้าหน้าที่ระบบงานคอมพิวเตอร์
  - ศูนย์สารสนเทศ 6 อัตรา
  - สำนักงานปศุสัตว์เขต 9 อัตรา
  - สำนักงานปศุสัตว์จังหวัด 77 อัตรา

### ระยะเวลาการจ้าง

ปฏิบัติงานเป็นระยะเวลา 1 ปี ตั้งแต่เดือนตุลาคม 2555 – กันยายน 2556

### แผนการโอนเงิน

ศูนย์สารสนเทศจะโอนเงินงบประมาณให้หน่วยงานที่ได้รับการจัดสรรในไตรมาสที่ 1 ของปีงบประมาณ 2556

## 2. การให้บริการเครือข่ายสื่อสารข้อมูลและอินเทอร์เน็ตกรมปศุสัตว์ (DLD Network and Internet)

### หลักการและเหตุผล

การให้บริการระบบเครือข่ายสื่อสารข้อมูลและอินเทอร์เน็ต เป็นภารกิจที่สำคัญอยู่ในความรับผิดชอบของศูนย์สารสนเทศ และระบบดังกล่าวเป็นโครงสร้างพื้นฐานของเครือข่ายในกรมปศุสัตว์ที่เชื่อมต่อกับหน่วยงานในสังกัด ซึ่งมีอยู่ 3 ส่วน คือ 1) เครือข่ายสื่อสารข้อมูลภายในและอินเทอร์เน็ต 2) เครือข่ายสำหรับสำนักงานปศุสัตว์เขต 3) เครือข่ายสำหรับสำนักงานปศุสัตว์จังหวัด และสำนักงานปศุสัตว์อำเภอ โดยแต่ละส่วนมีรายละเอียดดังนี้

### 2.1 การให้บริการเชื่อมต่อเครือข่ายสื่อสารข้อมูลภายในและอินเทอร์เน็ต

กรมปศุสัตว์ได้ใช้บริการของสำนักงานรัฐบาลอิเล็กทรอนิกส์ (องค์การมหาชน) หรือ สรอ. ในการจัดการเครือข่ายของกรมปศุสัตว์ โดยมีสัญญาณความเร็วอยู่ที่ 60/14 Mbps. ซึ่งมีการเชื่อมต่อเครือข่ายอินเทอร์เน็ตของหน่วยงานกรมปศุสัตว์

โดยหน่วยงานต่างๆ ของกรมปศุสัตว์ได้มีการติดตั้งสัญญาณที่มีความเร็วแตกต่างกันออกไปในแต่ละหน่วยงาน ซึ่งมีรายละเอียดดังต่อไปนี้

- กรมปศุสัตว์	60	Mbps.
- สำนักเทคโนโลยีชีวภัณฑ์สัตว์	3	Mbps.
- สถาบันสุขภาพสัตว์แห่งชาติ	4	Mbps.
- สำนักเทคโนโลยีชีวภาพการผลิตปศุสัตว์	10	Mbps.
- สำนักงานปศุสัตว์เขต	2	Mbps.

คำแนะนำสำหรับการติดตั้งการใช้งานเครือข่ายอินเทอร์เน็ตสำหรับสำนักงานปศุสัตว์เขตควรติดตั้งสัญญาณเครือข่ายของ สรอ. ไว้เฉพาะกลุ่มงาน/ฝ่ายละ 1 เครื่อง เพื่อเพิ่มประสิทธิภาพในการทำงาน

## 2.2 เครือข่ายสำหรับ สำนักงานปศุสัตว์เขต

สำหรับสำนักงานปศุสัตว์เขต ได้รับการจัดสรรงบประมาณ พ.ศ.2556 สำหรับการติดตั้งสัญญาณเครือข่ายอินเทอร์เน็ต โดยให้แต่ละหน่วยงานประสานงานกับผู้ให้บริการเครือข่ายอินเทอร์เน็ตในพื้นที่ที่เป็นผู้ให้บริการต่างไปจากเครือข่ายหลัก เช่น CAT, TRUE, 3BB

โดยมีการจัดสรรงบประมาณ พ.ศ. 2556 สำหรับค่าบริการเครือข่าย (ค่าบริการอินเทอร์เน็ต) สำหรับสำนักงานปศุสัตว์เขต เดือนละ 2,000 บาท ตั้งแต่ 1 ตุลาคม 2555 - 30 กันยายน 2556 ซึ่งเป็นระยะเวลา 12 เดือน จำนวน 9 หน่วยงาน ๆ ละ 24,000 บาท รวมเป็นเงินทั้งสิ้น 216,000 บาท รายละเอียดดังตารางต่อไปนี้

ที่	ชื่อหน่วยงาน	จำนวนเงิน
1	สำนักงานปศุสัตว์เขต 1	24,000
2	สำนักงานปศุสัตว์เขต 2	24,000
3	สำนักงานปศุสัตว์เขต 3	24,000
4	สำนักงานปศุสัตว์เขต 4	24,000
5	สำนักงานปศุสัตว์เขต 5	24,000
6	สำนักงานปศุสัตว์เขต 6	24,000
7	สำนักงานปศุสัตว์เขต 7	24,000
8	สำนักงานปศุสัตว์เขต 8	24,000
9	สำนักงานปศุสัตว์เขต 9	24,000
รวม		216,000

## แผนการโอนเงิน

ศูนย์สารสนเทศจะโอนเงินงบประมาณให้หน่วยงานที่ได้รับการจัดสรรในไตรมาสที่ 1 ของปีงบประมาณ 2556

## 2.3 เครือข่ายสำหรับสำนักงานปศุสัตว์จังหวัดและสำนักงานปศุสัตว์อำเภอ

สำหรับสำนักงานปศุสัตว์จังหวัดและสำนักงานปศุสัตว์อำเภอได้รับการจัดสรรงบประมาณจำนวน 12,504,000 บาท สำหรับการติดตั้งสัญญาณเครือข่ายอินเทอร์เน็ต โดยมีการจัดสรรงบประมาณสำหรับค่าบริการเครือข่าย (ค่าบริการอินเทอร์เน็ต) ดังนี้

- สำนักงานปศุสัตว์จังหวัดค่าบริการอินเทอร์เน็ตเดือนละ 2,000 บาท เป็นระยะเวลา 12 เดือน จำนวน 77 หน่วยงาน ๆ ละ 24,000 บาท เป็นเงิน 1,848,000 บาท
  - สำนักงานปศุสัตว์อำเภอค่าบริการอินเทอร์เน็ตเดือนละ 1,000 บาท เป็นระยะเวลา 12 เดือน จำนวน 888 หน่วยงาน ๆ ละ 12,000 บาท เป็นเงิน 10,656,000 บาท
- โดยมีรายละเอียดดังตารางต่อไปนี้

ที่	สำนักงานปศุสัตว์จังหวัด		สำนักงานปศุสัตว์อำเภอ		รวมเงิน
	ชื่อหน่วยงาน	จำนวนเงิน	จำนวนปศุสัตว์อำเภอในพื้นที่	จำนวนเงิน	
1	สำนักงานปศุสัตว์จังหวัดกรุงเทพมหานคร	24,000	14	168,000	192,000
2	สำนักงานปศุสัตว์จังหวัดนนทบุรี	24,000	6	72,000	96,000
3	สำนักงานปศุสัตว์จังหวัดปทุมธานี	24,000	7	84,000	108,000
4	สำนักงานปศุสัตว์จังหวัดพระนครศรีอยุธยา	24,000	16	192,000	216,000
5	สำนักงานปศุสัตว์จังหวัดอ่างทอง	24,000	7	84,000	108,000
6	สำนักงานปศุสัตว์จังหวัดลพบุรี	24,000	11	132,000	156,000
7	สำนักงานปศุสัตว์จังหวัดสิงห์บุรี	24,000	6	72,000	96,000
8	สำนักงานปศุสัตว์จังหวัดชัยนาท	24,000	8	96,000	120,000
9	สำนักงานปศุสัตว์จังหวัดสระบุรี	24,000	13	156,000	180,000
10	สำนักงานปศุสัตว์จังหวัดสุพรรณบุรี	24,000	10	120,000	144,000
11	สำนักงานปศุสัตว์จังหวัดสมุทรปราการ	24,000	6	72,000	96,000
12	สำนักงานปศุสัตว์จังหวัดชลบุรี	24,000	10	120,000	144,000
13	สำนักงานปศุสัตว์จังหวัดระยอง	24,000	8	96,000	120,000
14	สำนักงานปศุสัตว์จังหวัดจันทบุรี	24,000	10	120,000	144,000
15	สำนักงานปศุสัตว์จังหวัดตราด	24,000	5	60,000	84,000
16	สำนักงานปศุสัตว์จังหวัดฉะเชิงเทรา	24,000	11	132,000	156,000
17	สำนักงานปศุสัตว์จังหวัดปราจีนบุรี	24,000	7	84,000	108,000
18	สำนักงานปศุสัตว์จังหวัดนครนายก	24,000	4	48,000	72,000
19	สำนักงานปศุสัตว์จังหวัดสระแก้ว	24,000	9	108,000	132,000
20	สำนักงานปศุสัตว์จังหวัดนครราชสีมา	24,000	32	384,000	408,000
21	สำนักงานปศุสัตว์จังหวัดบุรีรัมย์	24,000	23	276,000	300,000
22	สำนักงานปศุสัตว์จังหวัดศรีสะเกษ	24,000	22	264,000	288,000
23	สำนักงานปศุสัตว์จังหวัดสุรินทร์	24,000	17	204,000	228,000
24	สำนักงานปศุสัตว์จังหวัดอุบลราชธานี	24,000	25	300,000	324,000
25	สำนักงานปศุสัตว์จังหวัดยโสธร	24,000	9	108,000	132,000
26	สำนักงานปศุสัตว์จังหวัดชัยภูมิ	24,000	16	192,000	216,000
27	สำนักงานปศุสัตว์จังหวัดอำนาจเจริญ	24,000	7	84,000	108,000

ที่	สำนักงานปศุสัตว์จังหวัด		สำนักงานปศุสัตว์อำเภอ		รวมเงิน
	ชื่อหน่วยงาน	จำนวนเงิน	จำนวนปศุสัตว์ อำเภอในพื้นที่	จำนวนเงิน	
28	สำนักงานปศุสัตว์จังหวัดร้อยเอ็ด	24,000	20	240,000	264,000
29	สำนักงานปศุสัตว์จังหวัดหนองบัวลำภู	24,000	6	72,000	96,000
30	สำนักงานปศุสัตว์จังหวัดขอนแก่น	24,000	26	312,000	336,000
31	สำนักงานปศุสัตว์จังหวัดอุดรธานี	24,000	20	240,000	264,000
32	สำนักงานปศุสัตว์จังหวัดเลย	24,000	14	168,000	192,000
33	สำนักงานปศุสัตว์จังหวัดหนองคาย	24,000	9	108,000	132,000
34	สำนักงานปศุสัตว์จังหวัดบึงกาฬ	24,000	8	96,000	120,000
35	สำนักงานปศุสัตว์จังหวัดมหาสารคาม	24,000	13	156,000	180,000
36	สำนักงานปศุสัตว์จังหวัดกาฬสินธุ์	24,000	18	216,000	240,000
37	สำนักงานปศุสัตว์จังหวัดนครพนม	24,000	12	144,000	168,000
38	สำนักงานปศุสัตว์จังหวัดมุกดาหาร	24,000	7	84,000	108,000
39	สำนักงานปศุสัตว์จังหวัดสกลนคร	24,000	18	216,000	240,000
40	สำนักงานปศุสัตว์จังหวัดเชียงใหม่	24,000	25	300,000	324,000
41	สำนักงานปศุสัตว์จังหวัดลำพูน	24,000	8	96,000	120,000
42	สำนักงานปศุสัตว์จังหวัดลำปาง	24,000	13	156,000	180,000
43	สำนักงานปศุสัตว์จังหวัดแพร่	24,000	8	96,000	120,000
44	สำนักงานปศุสัตว์จังหวัดน่าน	24,000	15	180,000	204,000
45	สำนักงานปศุสัตว์จังหวัดพะเยา	24,000	9	108,000	132,000
46	สำนักงานปศุสัตว์จังหวัดเชียงราย	24,000	18	216,000	240,000
47	สำนักงานปศุสัตว์จังหวัดแม่ฮ่องสอน	24,000	7	84,000	108,000
48	สำนักงานปศุสัตว์จังหวัดอุดรดิตถ์	24,000	9	108,000	132,000
49	สำนักงานปศุสัตว์จังหวัดนครสวรรค์	24,000	15	180,000	204,000
50	สำนักงานปศุสัตว์จังหวัดอุทัยธานี	24,000	8	96,000	120,000
51	สำนักงานปศุสัตว์จังหวัดกำแพงเพชร	24,000	11	132,000	156,000
52	สำนักงานปศุสัตว์จังหวัดตาก	24,000	9	108,000	132,000
53	สำนักงานปศุสัตว์จังหวัดพิษณุโลก	24,000	9	108,000	132,000
54	สำนักงานปศุสัตว์จังหวัดพิจิตร	24,000	12	144,000	168,000
55	สำนักงานปศุสัตว์จังหวัดเพชรบูรณ์	24,000	11	132,000	156,000
56	สำนักงานปศุสัตว์จังหวัดสุโขทัย	24,000	9	108,000	132,000
57	สำนักงานปศุสัตว์จังหวัดราชบุรี	24,000	10	120,000	144,000
58	สำนักงานปศุสัตว์จังหวัดกาญจนบุรี	24,000	13	156,000	180,000
59	สำนักงานปศุสัตว์จังหวัดนครปฐม	24,000	7	84,000	108,000
60	สำนักงานปศุสัตว์จังหวัดสมุทรสาคร	24,000	3	36,000	60,000

ที่	สำนักงานปศุสัตว์จังหวัด		สำนักงานปศุสัตว์อำเภอ		รวมเงิน
	ชื่อหน่วยงาน	จำนวนเงิน	จำนวนปศุสัตว์ อำเภอในพื้นที่	จำนวนเงิน	
61	สำนักงานปศุสัตว์จังหวัดสมุทรสงคราม	24,000	3	36,000	60,000
62	สำนักงานปศุสัตว์จังหวัดเพชรบุรี	24,000	8	96,000	120,000
63	สำนักงานปศุสัตว์จังหวัดประจวบคีรีขันธ์	24,000	7	84,000	108,000
64	สำนักงานปศุสัตว์จังหวัดนครศรีธรรมราช	24,000	23	276,000	300,000
65	สำนักงานปศุสัตว์จังหวัดกระบี่	24,000	8	96,000	120,000
66	สำนักงานปศุสัตว์จังหวัดพังงา	24,000	8	96,000	120,000
67	สำนักงานปศุสัตว์จังหวัดภูเก็ต	24,000	3	36,000	60,000
68	สำนักงานปศุสัตว์จังหวัดสุราษฎร์ธานี	24,000	19	228,000	252,000
69	สำนักงานปศุสัตว์จังหวัดระนอง	24,000	5	60,000	84,000
70	สำนักงานปศุสัตว์จังหวัดชุมพร	24,000	8	96,000	120,000
71	สำนักงานปศุสัตว์จังหวัดสงขลา	24,000	16	192,000	216,000
72	สำนักงานปศุสัตว์จังหวัดสตูล	24,000	7	84,000	108,000
73	สำนักงานปศุสัตว์จังหวัดตรัง	24,000	10	120,000	144,000
74	สำนักงานปศุสัตว์จังหวัดพัทลุง	24,000	11	132,000	156,000
75	สำนักงานปศุสัตว์จังหวัดปัตตานี	24,000	12	144,000	168,000
76	สำนักงานปศุสัตว์จังหวัดยะลา	24,000	8	96,000	120,000
77	สำนักงานปศุสัตว์จังหวัดนราธิวาส	24,000	13	156,000	180,000
	<b>รวม</b>	<b>1,848,000</b>	<b>888</b>	<b>10,656,000</b>	<b>12,504,000</b>

## แผนการโอนเงิน

ศูนย์สารสนเทศจะโอนเงินงบประมาณให้หน่วยงานที่ได้รับการจัดสรรในไตรมาสที่ 1 ของปีงบประมาณ 2556

## 2.4 เครือข่ายในสังกัดสถาบันสุขภาพสัตว์แห่งชาติ

ศูนย์วิจัยและพัฒนาการสัตวแพทย์/ศูนย์อ้างอิงโรคปากและเท้าเปื่อย ภูมิภาคเอเชียตะวันออกเฉียงใต้ จ.นครราชสีมา ในสังกัดสถาบันสุขภาพสัตว์แห่งชาติได้รับการจัดสรรงบประมาณจำนวน 144,000 บาท สำหรับการติดตั้งสัญญาณเครือข่ายอินเทอร์เน็ต โดยมีการจัดสรรงบประมาณสำหรับค่าบริการเครือข่าย (ค่าบริการอินเทอร์เน็ต) ดังนี้

- แสดงรายละเอียดการจัดสรรงบประมาณค่าบริการอินเทอร์เน็ตสำหรับศูนย์วิจัยและพัฒนาการสัตวแพทย์/ศูนย์อ้างอิงโรคปากและเท้าเปื่อย ภูมิภาคเอเชียตะวันออกเฉียงใต้ จ.นครราชสีมา จำนวน 8 หน่วยงาน หน่วยงานละ 1,500 บาท/เดือน โดยมีรายละเอียดดังตารางต่อไปนี้



ที่	ชื่อหน่วยงาน	ค่าบริการอินเทอร์เน็ต/ เดือน	ค่าบริการอินเทอร์เน็ต/ ปี
1	ศูนย์วิจัยและพัฒนาการสัตวแพทย์ภาคตะวันออกเฉียงเหนือ จ.ชลบุรี	1,500	18,000
2	ศูนย์วิจัยและพัฒนาการสัตวแพทย์ภาค ตะวันออกเฉียงเหนือ (ตอนล่าง) จ.สุรินทร์	1,500	18,000
3	ศูนย์วิจัยและพัฒนาการสัตวแพทย์ภาค ตะวันออกเฉียงเหนือ (ตอนบน) จ.ขอนแก่น	1,500	18,000
4	ศูนย์วิจัยและพัฒนาการสัตวแพทย์ภาคเหนือ (ตอนบน) จ.ลำปาง	1,500	18,000
5	ศูนย์วิจัยและพัฒนาการสัตวแพทย์ภาคเหนือ (ตอนล่าง) จ.พิษณุโลก	1,500	18,000
6	ศูนย์วิจัยและพัฒนาการสัตวแพทย์ภาคตะวันตก จ.ราชบุรี	1,500	18,000
7	ศูนย์วิจัยและพัฒนาการสัตวแพทย์ภาคใต้ จ.นครศรีธรรมราช	1,500	18,000
8	ศูนย์อ้างอิงโรคปากและเท้าเปื่อย ภูมิภาคเอเชีย ตะวันออกเฉียงใต้ จ.นครราชสีมา	1,500	18,000
รวม		12,000	144,000

## แผนการโอนเงิน

ศูนย์สารสนเทศจะโอนเงินงบประมาณให้หน่วยงานที่ได้รับการจัดสรรในไตรมาสที่ 1 ของปีงบประมาณ 2556

## 2.5 เครือข่ายในสังกัดสำนักเทคโนโลยีชีวภาพการผลิตปศุสัตว์

สำหรับศูนย์วิจัยการผสมเทียมและเทคโนโลยีชีวภาพ/ศูนย์ผลิตน้ำเชื้อฯ/ศูนย์วิจัยย้ายฝากตัวอ่อนในสังกัดสำนักเทคโนโลยีชีวภาพการผลิตปศุสัตว์ ได้รับการจัดสรรงบประมาณ จำนวน 270,000 บาท สำหรับการติดตั้งสัญญาณเครือข่ายอินเทอร์เน็ต โดยมีการจัดสรรงบประมาณสำหรับค่าบริการเครือข่าย (ค่าบริการอินเทอร์เน็ต) ดังนี้

- แสดงรายละเอียดการจัดสรรงบประมาณค่าบริการอินเทอร์เน็ตสำหรับศูนย์วิจัยการผสมเทียมและเทคโนโลยีชีวภาพและศูนย์ผลิตน้ำเชื้อฯ/ศูนย์วิจัยย้ายฝากตัวอ่อน จำนวน 15 หน่วยงาน หน่วยงานละ 1,500 บาท/เดือน โดยมีรายละเอียดดังตารางต่อไปนี้

ที่	ชื่อหน่วยงาน	ค่าบริการอินเทอร์เน็ต/ เดือน	ค่าบริการอินเทอร์เน็ต/ ปี
1	ศูนย์วิจัยการผสมเทียมและเทคโนโลยีชีวภาพ ขอนแก่น	1,500	18,000
2	ศูนย์วิจัยการผสมเทียมและเทคโนโลยีชีวภาพ ชลบุรี	1,500	18,000
3	ศูนย์วิจัยการผสมเทียมและเทคโนโลยีชีวภาพ เชียงใหม่	1,500	18,000
4	ศูนย์วิจัยการผสมเทียมและเทคโนโลยีชีวภาพ นครราชสีมา	1,500	18,000
5	ศูนย์วิจัยการผสมเทียมและเทคโนโลยีชีวภาพ พิษณุโลก	1,500	18,000
6	ศูนย์วิจัยการผสมเทียมและเทคโนโลยีชีวภาพ ราชบุรี	1,500	18,000
7	ศูนย์วิจัยการผสมเทียมและเทคโนโลยีชีวภาพ สงขลา	1,500	18,000
8	ศูนย์วิจัยการผสมเทียมและเทคโนโลยีชีวภาพ สระบุรี	1,500	18,000
9	ศูนย์วิจัยการผสมเทียมและเทคโนโลยีชีวภาพ สุราษฎร์ธานี	1,500	18,000
10	ศูนย์วิจัยการผสมเทียมและเทคโนโลยีชีวภาพ อุบลราชธานี	1,500	18,000
11	ศูนย์ผลิตน้ำเชื้อแช่แข็งพ่อพันธุ์ผสมเทียม ลำพูนกลาง	1,500	18,000
12	ศูนย์ผลิตน้ำเชื้อพ่อโคพันธุ์โครงการหลวง อินทนนท์	1,500	18,000
13	ศูนย์ผลิตน้ำเชื้อแช่แข็งพ่อพันธุ์ภาค ตะวันออกเฉียงเหนือ จ.ขอนแก่น	1,500	18,000
14	ศูนย์ผลิตน้ำเชื้อสุกรราชบุรี	1,500	18,000
15	ศูนย์วิจัยและพัฒนาเทคโนโลยีการย้ายฝาก ตัวอ่อน	1,500	18,000
รวม		22,500	270,000

## แผนการโอนเงิน

ศูนย์สารสนเทศจะโอนเงินงบประมาณให้หน่วยงานที่ได้รับการจัดสรรในไตรมาสที่ 1 ของ  
ปีงบประมาณ 2556

## 2.6 เครือข่ายในสังกัดสำนักพัฒนาอาหารสัตว์

สำหรับศูนย์วิจัยและพัฒนาอาหารสัตว์/สถานีพัฒนาอาหารสัตว์ในสังกัดสำนักพัฒนาอาหารสัตว์ได้รับการจัดสรรงบประมาณ จำนวน 396,000 บาท สำหรับการติดตั้งสัญญาณเครือข่ายอินเทอร์เน็ต โดยมีการจัดสรรงบประมาณสำหรับค่าบริการเครือข่าย (ค่าบริการอินเทอร์เน็ต) ดังนี้

- แสดงรายละเอียดการจัดสรรงบประมาณค่าบริการอินเทอร์เน็ตสำหรับศูนย์วิจัยและพัฒนาอาหารสัตว์ จำนวน 8 หน่วยงาน หน่วยงานละ 1,500 บาท/เดือน

- แสดงรายละเอียดการจัดสรรงบประมาณค่าบริการอินเทอร์เน็ตสำหรับสถานีพัฒนาอาหารสัตว์ จำนวน 21 หน่วยงาน หน่วยงานละ 1,000 บาท/เดือน โดยมีรายละเอียดดังตารางต่อไปนี้

ที่	ชื่อหน่วยงาน	ค่าบริการอินเทอร์เน็ต/ เดือน	ค่าบริการอินเทอร์เน็ต/ ปี
1	ศูนย์วิจัยและพัฒนาอาหารสัตว์ชัยนาท	1,500	18,000
2	ศูนย์วิจัยและพัฒนาอาหารสัตว์สระแก้ว	1,500	18,000
3	ศูนย์วิจัยและพัฒนาอาหารสัตว์นครราชสีมา	1,500	18,000
4	ศูนย์วิจัยและพัฒนาอาหารสัตว์ขอนแก่น	1,500	18,000
5	ศูนย์วิจัยและพัฒนาอาหารสัตว์ลำปาง	1,500	18,000
6	ศูนย์วิจัยและพัฒนาอาหารสัตว์เพชรบุรี	1,500	18,000
7	ศูนย์วิจัยและพัฒนาอาหารสัตว์สุราษฎร์ธานี	1,500	18,000
8	ศูนย์วิจัยและพัฒนาอาหารสัตว์นราธิวาส	1,500	18,000
9	สถานีพัฒนาอาหารสัตว์บุรีรัมย์	1,000	12,000
10	สถานีพัฒนาอาหารสัตว์ยโสธร	1,000	12,000
11	สถานีพัฒนาอาหารสัตว์อุดรธานี	1,000	12,000
12	สถานีพัฒนาอาหารสัตว์เลย	1,000	12,000
13	สถานีพัฒนาอาหารสัตว์หนองคาย	1,000	12,000
14	สถานีพัฒนาอาหารสัตว์มหาสารคาม	1,000	12,000
15	สถานีพัฒนาอาหารสัตว์ร้อยเอ็ด	1,000	12,000
16	สถานีพัฒนาอาหารสัตว์กาฬสินธุ์	1,000	12,000
17	สถานีพัฒนาอาหารสัตว์สกลนคร	1,000	12,000
18	สถานีพัฒนาอาหารสัตว์นครพนม	1,000	12,000
19	สถานีพัฒนาอาหารสัตว์มุกดาหาร	1,000	12,000
20	สถานีพัฒนาอาหารสัตว์แพร่	1,000	12,000
21	สถานีพัฒนาอาหารสัตว์สุโขทัย	1,000	12,000
22	สถานีพัฒนาอาหารสัตว์พิจิตร	1,000	12,000
23	สถานีพัฒนาอาหารสัตว์เพชรบูรณ์	1,000	12,000

ที่	ชื่อหน่วยงาน	ค่าบริการอินเทอร์เน็ต/ เดือน	ค่าบริการอินเทอร์เน็ต/ ปี
24	สถานีพัฒนาอาหารสัตว์สุพรรณบุรี	1,000	12,000
25	สถานีพัฒนาอาหารสัตว์ประจวบคีรีขันธ์	1,000	12,000
26	สถานีพัฒนาอาหารสัตว์ชุมพร	1,000	12,000
27	สถานีพัฒนาอาหารสัตว์สตูล	1,000	12,000
28	สถานีพัฒนาอาหารสัตว์ตรัง	1,000	12,000
29	สถานีพัฒนาอาหารสัตว์พัทลุง	1,000	12,000
รวม		33,000	396,000

## แผนการโอนเงิน

ศูนย์สารสนเทศจะโอนเงินงบประมาณให้หน่วยงานที่ได้รับการจัดสรรในไตรมาสที่ 1 ของปีงบประมาณ 2556

## 2.7 เครือข่ายในสังกัดสำนักพัฒนาพันธุ์สัตว์

สำหรับศูนย์วิจัยและบำรุงพันธุ์สัตว์/สถานีวิจัยทดสอบพันธุ์สัตว์ในสังกัดสำนักพัฒนาพันธุ์สัตว์ ได้รับการจัดสรรงบประมาณ จำนวน 486,000 บาท สำหรับการติดตั้งสัญญาณเครือข่ายอินเทอร์เน็ต โดยมีการจัดสรรงบประมาณสำหรับค่าบริการเครือข่าย (ค่าบริการอินเทอร์เน็ต) ดังนี้

- แสดงรายละเอียดการจัดสรรงบประมาณค่าบริการอินเทอร์เน็ตสำหรับศูนย์วิจัยและบำรุงพันธุ์สัตว์ จำนวน 11 หน่วยงาน หน่วยงานละ 1,500 บาท/เดือน
  - แสดงรายละเอียดการจัดสรรงบประมาณค่าบริการอินเทอร์เน็ตสำหรับสถานีวิจัยทดสอบพันธุ์สัตว์ จำนวน 24 หน่วยงาน หน่วยงานละ 1,000 บาท/เดือน
- โดยมีรายละเอียดดังตารางต่อไปนี้

ที่	ชื่อหน่วยงาน	ค่าบริการอินเทอร์เน็ต/ เดือน	ค่าบริการอินเทอร์เน็ต/ ปี
1	ศูนย์วิจัยและบำรุงพันธุ์สัตว์ลำพูนกลาง	1,500	18,000
2	ศูนย์วิจัยและบำรุงพันธุ์สัตว์ทับกวาง	1,500	18,000
3	ศูนย์วิจัยและบำรุงพันธุ์สัตว์กบินทร์บุรี	1,500	18,000
4	ศูนย์วิจัยและบำรุงพันธุ์สัตว์นครราชสีมา	1,500	18,000
5	ศูนย์วิจัยและบำรุงพันธุ์สัตว์สุรินทร์	1,500	18,000
6	ศูนย์วิจัยและบำรุงพันธุ์สัตว์ท่าพระ	1,500	18,000
7	ศูนย์วิจัยและบำรุงพันธุ์สัตว์เชียงใหม่	1,500	18,000
8	ศูนย์วิจัยและบำรุงพันธุ์สัตว์ตาก	1,500	18,000
9	ศูนย์วิจัยและบำรุงพันธุ์สัตว์หนองบัว	1,500	18,000

ที่	ชื่อหน่วยงาน	ค่าบริการอินเทอร์เน็ต/ เดือน	ค่าบริการอินเทอร์เน็ต/ ปี
10	ศูนย์วิจัยและบำรุงพันธุ์สัตว์สุราษฎร์ธานี	1,500	18,000
11	ศูนย์วิจัยและบำรุงพันธุ์สัตว์ยะลา	1,500	18,000
12	สถานีวิจัยทดสอบพันธุ์สัตว์จันทบุรี	1,000	12,000
13	สถานีวิจัยทดสอบพันธุ์สัตว์ปราจีนบุรี	1,000	12,000
14	สถานีวิจัยทดสอบพันธุ์สัตว์สระแก้ว	1,000	12,000
15	สถานีวิจัยทดสอบพันธุ์สัตว์ปากช่อง	1,000	12,000
16	สถานีวิจัยทดสอบพันธุ์สัตว์บุรีรัมย์	1,000	12,000
17	สถานีวิจัยทดสอบพันธุ์สัตว์ศรีสะเกษ	1,000	12,000
18	สถานีวิจัยทดสอบพันธุ์สัตว์อุบลราชธานี	1,000	12,000
19	สถานีวิจัยทดสอบพันธุ์สัตว์ชัยภูมิ	1,000	12,000
20	สถานีวิจัยทดสอบพันธุ์สัตว์มหาสารคาม	1,000	12,000
21	สถานีวิจัยทดสอบพันธุ์สัตว์อุดรธานี	1,000	12,000
22	สถานีวิจัยทดสอบพันธุ์สัตว์เลย	1,000	12,000
23	สถานีวิจัยทดสอบพันธุ์สัตว์สกลนคร	1,000	12,000
24	สถานีวิจัยทดสอบพันธุ์สัตว์นครพนม	1,000	12,000
25	สถานีวิจัยทดสอบพันธุ์สัตว์แพร่	1,000	12,000
26	สถานีวิจัยทดสอบพันธุ์สัตว์พะเยา	1,000	12,000
27	สถานีวิจัยทดสอบพันธุ์สัตว์แม่ฮ่องสอน	1,000	12,000
28	สถานีวิจัยทดสอบพันธุ์สัตว์นครสวรรค์	1,000	12,000
29	สถานีวิจัยทดสอบพันธุ์สัตว์พิษณุโลก	1,000	12,000
30	สถานีวิจัยทดสอบพันธุ์สัตว์สุพรรณบุรี	1,000	12,000
31	สถานีวิจัยทดสอบพันธุ์สัตว์นครศรีธรรมราช	1,000	12,000
32	สถานีวิจัยทดสอบพันธุ์สัตว์กระบี่	1,000	12,000
33	สถานีวิจัยทดสอบพันธุ์สัตว์เทพา	1,000	12,000
34	สถานีวิจัยทดสอบพันธุ์สัตว์ตรัง	1,000	12,000
35	สถานีวิจัยทดสอบพันธุ์สัตว์ปัตตานี	1,000	12,000
	<b>รวม</b>	<b>40,500</b>	<b>486,000</b>

## แผนการโอนเงิน

ศูนย์สารสนเทศจะโอนเงินงบประมาณให้หน่วยงานที่ได้รับการจัดสรรในไตรมาสที่ 1 ของปีงบประมาณ 2556

## 2.8 เครือข่ายในสังกัดสำนักส่งเสริมและพัฒนาการปศุสัตว์

สำหรับศูนย์วิจัยและถ่ายทอดเทคโนโลยี/ศูนย์วิจัยฯผลิตภัณฑ์นม/ศูนย์วิจัยฯผลิตภัณฑ์เนื้อ ในสังกัดสำนักส่งเสริมและพัฒนาการปศุสัตว์ได้รับการจัดสรรงบประมาณ จำนวน 144,000 บาท สำหรับการติดตั้งสัญญาณเครือข่ายอินเทอร์เน็ต โดยมีการจัดสรรงบประมาณสำหรับค่าบริการเครือข่าย (ค่าบริการอินเทอร์เน็ต) ดังนี้

- แสดงรายละเอียดการจัดสรรงบประมาณค่าบริการอินเทอร์เน็ตสำหรับศูนย์วิจัยและถ่ายทอดเทคโนโลยี จำนวน 9 หน่วยงาน หน่วยงานละ 1,000 บาท/เดือน

- แสดงรายละเอียดการจัดสรรงบประมาณค่าบริการอินเทอร์เน็ตสำหรับ ศูนย์วิจัยฯผลิตภัณฑ์นม/ศูนย์วิจัยฯผลิตภัณฑ์เนื้อ จำนวน 2 หน่วยงาน หน่วยงานละ 1,500 บาท/เดือน โดยมีรายละเอียดดังตารางต่อไปนี้

ที่	ชื่อหน่วยงาน	ค่าบริการอินเทอร์เน็ต/ เดือน	ค่าบริการอินเทอร์เน็ต/ ปี
1	ศูนย์วิจัยและถ่ายทอดเทคโนโลยีทับกวาง	1,000	12,000
2	ศูนย์วิจัยและถ่ายทอดเทคโนโลยีปลวกแดง	1,000	12,000
3	ศูนย์วิจัยและถ่ายทอดเทคโนโลยีอำนาจเจริญ	1,000	12,000
4	ศูนย์วิจัยและถ่ายทอดเทคโนโลยีมหาสารคาม	1,000	12,000
5	ศูนย์วิจัยและถ่ายทอดเทคโนโลยีเชียงราย	1,000	12,000
6	ศูนย์วิจัยและถ่ายทอดเทคโนโลยีอุทัยธานี	1,000	12,000
7	ศูนย์วิจัยและถ่ายทอดเทคโนโลยีเขาชัยราช	1,000	12,000
8	ศูนย์วิจัยและถ่ายทอดเทคโนโลยีนครศรีธรรมราช	1,000	12,000
9	ศูนย์วิจัยและถ่ายทอดเทคโนโลยีนราธิวาส	1,000	12,000
10	ศูนย์วิจัยและพัฒนาผลิตภัณฑ์นมเชียงใหม่	1,500	18,000
11	ศูนย์วิจัยและพัฒนาผลิตภัณฑ์เนื้อเชียงใหม่	1,500	18,000
รวม		12,000	144,000

### แผนการโอนเงิน

ศูนย์สารสนเทศจะโอนเงินงบประมาณให้หน่วยงานที่ได้รับการจัดสรรในไตรมาสที่ 1 ของปีงบประมาณ 2556

## 2.9 เครือข่ายในสังกัดสำนักควบคุมป้องกันและบำบัดโรคสัตว์

สำหรับสถาบันวิจัยและบริการสุขภาพช้างแห่งชาติในสังกัดสำนักควบคุมป้องกันและบำบัดโรคสัตว์ ได้รับการจัดสรรงบประมาณ จำนวน 18,000 บาท สำหรับการติดตั้งสัญญาณเครือข่ายอินเทอร์เน็ต โดยมีการจัดสรรงบประมาณสำหรับค่าบริการเครือข่าย (ค่าบริการอินเทอร์เน็ต) ดังนี้

- แสดงรายละเอียดการจัดสรรงบประมาณค่าบริการอินเทอร์เน็ตสำหรับสถาบันวิจัยและบริการสุขภาพช้างแห่งชาติในสังกัดสำนักควบคุมป้องกันและบำบัดโรคสัตว์ จำนวน 1,500 บาท/เดือน โดยมีรายละเอียดดังตารางต่อไปนี้

ที่	ชื่อหน่วยงาน	ค่าบริการอินเทอร์เน็ต/ เดือน	ค่าบริการอินเทอร์เน็ต/ ปี
1	สถาบันวิจัยและบริการสุขภาพช้างแห่งชาติ	1,500	18,000
รวม		1,500	18,000

### แผนการโอนเงิน

ศูนย์สารสนเทศจะโอนเงินงบประมาณให้หน่วยงานที่ได้รับการจัดสรรในไตรมาสที่ 1 ของปีงบประมาณ 2556

### 3. การดำเนินการปรับปรุงฐานข้อมูลเกษตรกรผู้เลี้ยงสัตว์

#### หลักการและเหตุผล

ศูนย์สารสนเทศ มีหน้าที่ในการศึกษา วิเคราะห์ ประมวลผลข้อมูลทางสถิติ และจัดทำรายงานด้านปศุสัตว์ ซึ่งประกอบไปด้วยข้อมูลเกษตรกรผู้เลี้ยงสัตว์ เพื่อเป็นข้อมูลพื้นฐานที่สำคัญที่นำมาประกอบการกำหนด วิเคราะห์และบริหารงาน/โครงการต่างๆ ของกรมปศุสัตว์ รวมทั้งให้บริการข้อมูลด้านปศุสัตว์ของประเทศแก่กรม ส่วนราชการต่างๆ เกษตรกร ผู้ประกอบการ และประชาชนทั่วไป

#### วัตถุประสงค์

เพื่อให้มีฐานข้อมูลเกษตรกรผู้เลี้ยงสัตว์ที่เป็นปัจจุบันทั้งในระดับประเทศและระดับท้องถิ่น สำหรับใช้ประกอบการวางแผนการดำเนินงานต่างๆ ของกรมปศุสัตว์

#### การดำเนินการ

ในปีงบประมาณ พ.ศ. 2556 ศูนย์สารสนเทศได้จัดสรรงบประมาณค่าตอบแทนผู้ปฏิบัติงานให้ราชการ เป็นเงินทั้งสิ้น 3,421,640 บาท สำหรับใช้ในการดำเนินงานปรับปรุงฐานข้อมูลเกษตรกรผู้เลี้ยงสัตว์ โดยให้สำนักงานปศุสัตว์จังหวัดเป็นผู้ดำเนินการสำรวจข้อมูลเกษตรกรผู้เลี้ยงสัตว์ ซึ่งมีรายละเอียดดังนี้

จังหวัดในพื้นที่ปศุสัตว์เขต 1

จังหวัด	จำนวนเกษตรกรฯ (ครัวเรือน)	รวมงบประมาณ (บาท)
กรุงเทพมหานคร	5,828	5,830
นนทบุรี	6,116	6,120
ปทุมธานี	6,029	6,030
พระนครศรีอยุธยา	25,329	25,330
อ่างทอง	18,197	18,200
ลพบุรี	48,276	48,280
สิงห์บุรี	9,935	9,940
ชัยนาท	17,539	17,540
สระบุรี	20,881	20,890
สุพรรณบุรี	40,793	40,800
<b>รวม</b>	<b>198,923</b>	<b>198,960</b>



จังหวัดในพื้นที่ปศุสัตว์เขต 2

จังหวัด	จำนวนเกษตรกร (ครัวเรือน)	รวมงบประมาณ (บาท)
สมุทรปราการ	19,376	19,380
ชลบุรี	29,984	29,990
ระยอง	12,445	12,450
จันทบุรี	17,182	17,190
ตราด	10,746	10,750
ฉะเชิงเทรา	16,775	16,780
ปราจีนบุรี	17,587	17,590
นครนายก	15,689	15,690
สระแก้ว	37,940	37,940
<b>รวม</b>	<b>177,724</b>	<b>177,760</b>

จังหวัดในพื้นที่ปศุสัตว์เขต 3

จังหวัด	จำนวนเกษตรกร (ครัวเรือน)	รวมงบประมาณ (บาท)
นครราชสีมา	210,578	210,580
บุรีรัมย์	117,006	117,010
ศรีสะเกษ	113,152	113,160
สุรินทร์	122,419	122,420
อุบลราชธานี	121,817	121,820
ยโสธร	58,705	58,710
ชัยภูมิ	83,969	83,970
อำนาจเจริญ	28,075	28,080
ร้อยเอ็ด	102,990	102,990
<b>รวม</b>	<b>958,711</b>	<b>958,740</b>

จังหวัดในพื้นที่ปศุสัตว์เขต 4

จังหวัด	จำนวนเกษตรกรฯ (ครัวเรือน)	รวมงบประมาณ (บาท)
หนองบัวลำภู	27,945	27,950
ขอนแก่น	99,019	99,020
อุดรธานี	92,608	92,610
เลย	39,424	39,430
หนองคาย	32,248	32,250
บึงกาฬ	22,787	22,790
มหาสารคาม	83,825	83,830
กาฬสินธุ์	72,888	72,890
นครพนม	57,016	57,020
มุกดาหาร	27,763	27,770
สกลนคร	108,827	108,830
<b>รวม</b>	<b>664,350</b>	<b>664,390</b>

จังหวัดในพื้นที่ปศุสัตว์เขต 5

จังหวัด	จำนวนเกษตรกรฯ (ครัวเรือน)	รวมงบประมาณ (บาท)
เชียงใหม่	110,153	110,160
ลำพูน	27,789	27,790
ลำปาง	67,358	67,360
แพร่	35,074	35,080
น่าน	56,987	56,990
พะเยา	52,841	52,850
เชียงราย	97,780	97,780
แม่ฮ่องสอน	22,187	22,190
<b>รวม</b>	<b>470,169</b>	<b>470,200</b>

จังหวัดในพื้นที่ปศุสัตว์เขต 6

จังหวัด	จำนวนเกษตรกรฯ (ครัวเรือน)	รวมงบประมาณ (บาท)
อุดรดิตถ์	35,784	35,790
นครสวรรค์	45,015	45,020
อุทัยธานี	21,131	21,140
กำแพงเพชร	36,368	36,370
ตาก	27,933	27,940
พิษณุโลก	43,269	43,270
พิจิตร	34,464	34,470
เพชรบูรณ์	55,080	55,080
สุโขทัย	45,918	45,920
<b>รวม</b>	<b>344,962</b>	<b>345,000</b>

จังหวัดในพื้นที่ปศุสัตว์เขต 7

จังหวัด	จำนวนเกษตรกรฯ (ครัวเรือน)	รวมงบประมาณ (บาท)
ราชบุรี	27,168	27,170
กาญจนบุรี	36,621	36,630
นครปฐม	21,530	21,530
สมุทรสาคร	9,789	9,790
สมุทรสงคราม	4,410	4,410
เพชรบุรี	21,307	21,310
ประจวบคีรีขันธ์	24,803	24,810
<b>รวม</b>	<b>145,628</b>	<b>145,650</b>

จังหวัดในพื้นที่ปศุสัตว์เขต 8

จังหวัด	จำนวนเกษตรกรฯ (ครัวเรือน)	รวมงบประมาณ (บาท)
นครศรีธรรมราช	86,095	86,100
กระบี่	14,804	14,810
พังงา	15,346	15,350
ภูเก็ต	5,353	5,360
สุราษฎร์ธานี	55,712	55,720
ระนอง	8,008	8,010
ชุมพร	27,274	27,280
<b>รวม</b>	<b>212,592</b>	<b>212,630</b>

ในพื้นที่ปศุสัตว์เขต 9

จังหวัด	จำนวนเกษตรกรฯ (ครัวเรือน)	รวมงบประมาณ (บาท)
สงขลา	48,348	48,350
สตูล	14,778	14,780
ตรัง	37,039	37,040
พัทลุง	51,925	51,930
ปัตตานี	29,493	29,500
ยะลา	36,523	36,530
นราธิวาส	30,172	30,180
<b>รวม</b>	<b>248,278</b>	<b>248,310</b>

แผนการโอนเงิน

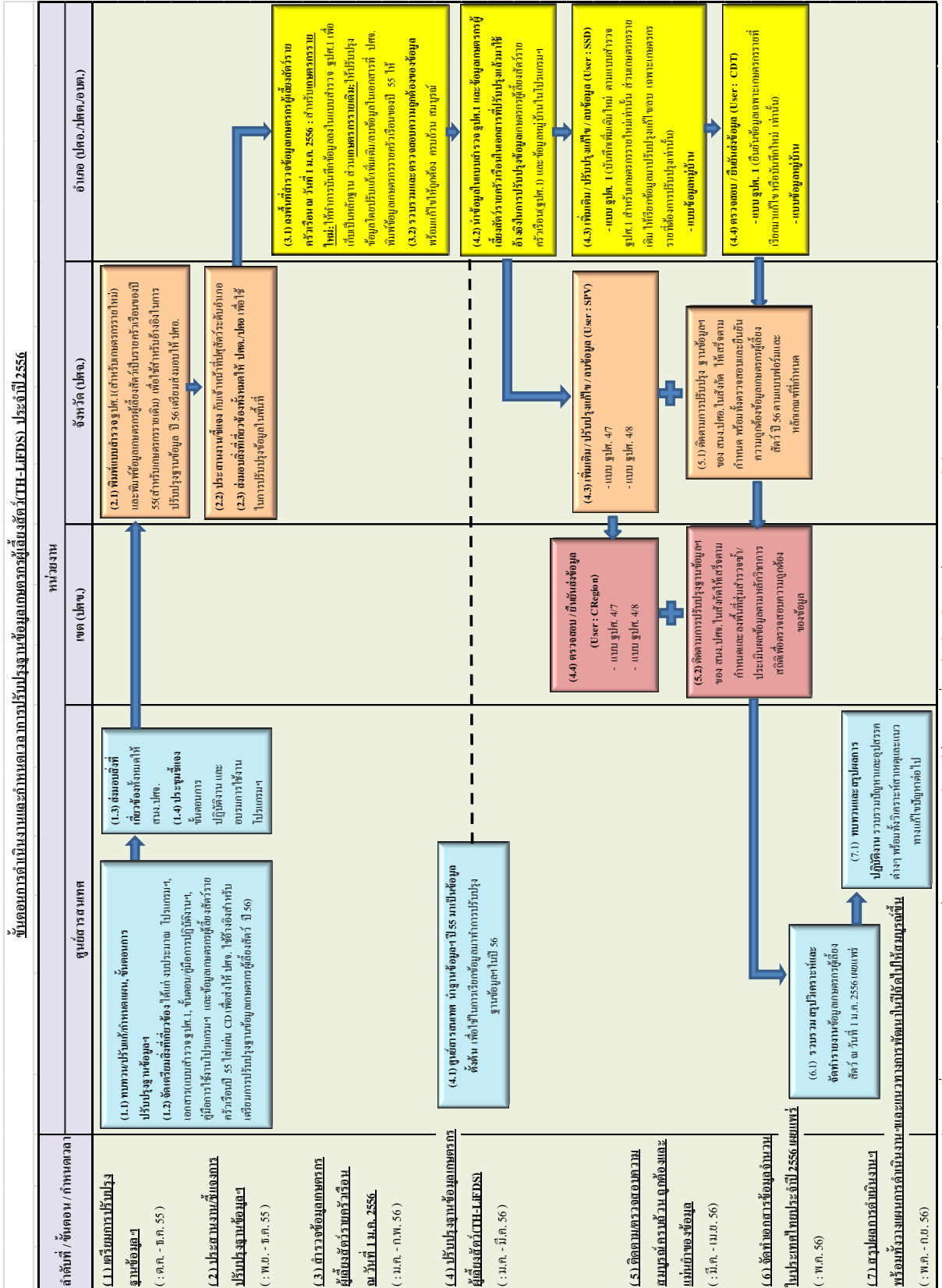
ศูนย์สารสนเทศจัดทำแผนการโอนเงินให้กองคลัง เมื่อกองคลังได้รับเงินจากสำนักงบประมาณ  
จึงจะทำการโอนเงินไปยังหน่วยงานที่ได้รับจัดสรร

**แผนการปรับปรุงฐานข้อมูลเกษตรกรผู้เลี้ยงสัตว์(TH-LiFDS) ประจำปี 2556**

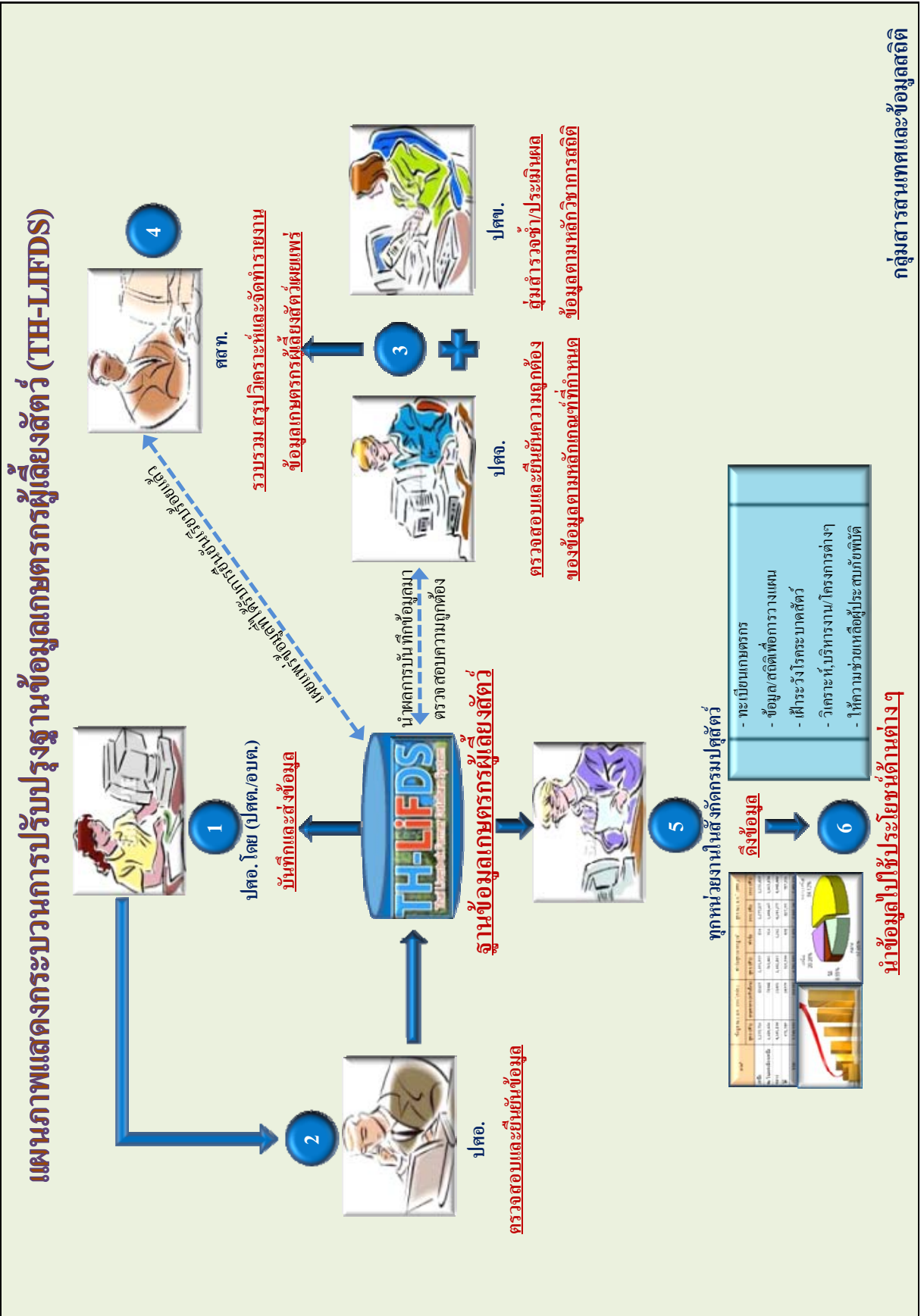
กิจกรรมที่ปฏิบัติ	2555			2556							ผู้รับผิดชอบ		
	ค.ค.	พ.ย.	ธ.ค.	ม.ค.	ก.พ.	มี.ค.	เม.ย.	พ.ค.	มิ.ย.	ก.ค.		ส.ค.	ก.ย.
<b>1. เตรียมการปรับปรุงฐานข้อมูลเกษตรกรผู้เลี้ยงสัตว์(TH-LiFDS) ประจำปี 2556</b>													
1.1) ทบทวน/ปรับแก้กำหนดแผน ขั้นตอนการปรับปรุงฐานข้อมูลฯ													ศสท.
1.2) จัดเตรียมสิ่งที่เกี่ยวข้อง ได้แก่ งบประมาณ, โปรแกรมระบบฐานข้อมูลเกษตรกรผู้เลี้ยงสัตว์(TH-LiFDS), เอกสารต่างๆ (แบบสำรวจ รูปส.1, ขั้นตอน/คู่มือการปฏิบัติงานฯ, คู่มือการใช้งาน โปรแกรมฯ และข้อมูลเกษตรกรผู้เลี้ยงสัตว์รายครัวเรือนปี 2555 ใส่แผ่น CD เพื่อส่งให้ ปศจ. พิมพ์เอกสารเพื่อใช้อ้างอิงสำหรับเตรียมการปรับปรุงฐานข้อมูลเกษตรกรผู้เลี้ยงสัตว์ปี 2556)													ศสท.
1.3) ส่งมอบสิ่งที่เกี่ยวข้องทั้งหมดให้กับ สนง.ปศจ.													ศสท.
1.4) ประชุมชี้แจงขั้นตอนการปฏิบัติงาน และอบรมการใช้งาน โปรแกรมฯ													ศสท.
<b>2. ประสานงาน/ชี้แจงการปรับปรุงฐานข้อมูลเกษตรกรผู้เลี้ยงสัตว์(TH-LiFDS) ประจำปี 2556</b>													
2.1) พิมพ์แบบสำรวจ รูปส.1(สำหรับเกษตรกรรายใหม่) และพิมพ์ข้อมูลเกษตรกรผู้เลี้ยงสัตว์เป็นรายครัวเรือนของปี 2555 สำหรับเกษตรกรรายเดิมเพื่อใช้อ้างอิงในการปรับปรุงฐานข้อมูล ปี 2556 เตรียมส่งมอบให้ ปศจ.													ปศจ.
2.2) ประสานงาน/ชี้แจงกับเจ้าหน้าที่ปศุสัตว์ระดับอำเภอ เพื่อทำความเข้าใจการปรับปรุงฐานข้อมูลเกษตรกรผู้เลี้ยงสัตว์และกำหนดเป้าหมายของระยะเวลาในการดำเนินงานร่วมกัน													ปศจ.
2.3) ส่งมอบสิ่งที่เกี่ยวข้องทั้งหมดให้ ปศจ./ปศอ. เพื่อใช้ในการปรับปรุงข้อมูลในพื้นที่													ปศจ.
<b>3. สำรวจข้อมูลเกษตรกรผู้เลี้ยงสัตว์รายครัวเรือน ณ วันที่ 1 ม.ค. 2556</b>													
3.1) ลงพื้นที่สำรวจข้อมูลเกษตรกรผู้เลี้ยงสัตว์รายครัวเรือน ณ วันที่ 1 ม.ค. 2556													ปศจ. / ปศอ.
3.2) รวบรวมและตรวจสอบความถูกต้องของข้อมูล พร้อมแก้ไขให้ถูกต้อง ครบถ้วน สมบูรณ์ ก่อนทำการปรับปรุงฐานข้อมูลเกษตรกรผู้เลี้ยงสัตว์ใน โปรแกรมฯ ต่อไป													ปศจ. / ปศอ.
<b>4. ปรับปรุงฐานข้อมูลเกษตรกรผู้เลี้ยงสัตว์(TH-LiFDS)</b>													
4.1) ศูนย์สารสนเทศ นำฐานข้อมูลฯ ปี 2555 มาเป็นข้อมูลตั้งต้น เพื่อใช้ในการเรียกข้อมูลมาทำการปรับปรุงฐานข้อมูลฯในปี 2556													ศสท.
4.2) นำข้อมูลในแบบสำรวจ รูปส.1 และข้อมูลเกษตรกรผู้เลี้ยงสัตว์รายครัวเรือนในเอกสารที่ปรับปรุงแล้วมาใช้อ้างอิงในการปรับปรุงข้อมูลเกษตรกรผู้เลี้ยงสัตว์รายครัวเรือน(รูปส.1) และข้อมูลหมู่บ้าน ใน โปรแกรมฯ													ปศจ./ปศอ.
4.3) เพิ่มเติม / ปรับปรุงแก้ไข / ลบข้อมูล - ข้อมูลเกษตรกรผู้เลี้ยงสัตว์รายครัวเรือน(รูปส.1) และแบบข้อมูลหมู่บ้าน - ข้อมูลสถานที่ดำเนินการด้านอาหารสัตว์และปศุสัตว์(รูปส.4/7 และ 4/8)													ปศจ./ปศอ. ปศจ.
4.4) ตรวจสอบ / ยืนยันส่งข้อมูล - ข้อมูลเกษตรกรผู้เลี้ยงสัตว์รายครัวเรือน(รูปส.1) และแบบข้อมูลหมู่บ้าน - ข้อมูลสถานที่ดำเนินการด้านอาหารสัตว์และปศุสัตว์(รูปส.4/7 และ 4/8)													ปศจ. ปศจ.
<b>5) ติดตามตรวจสอบความสมบูรณ์ ครบถ้วน ถูกต้อง และแม่นยำของข้อมูล</b>													
5.1) ติดตามการปรับปรุงฐานข้อมูลฯ ของ สนง.ปศจ. ในสังกัด ให้เสร็จตามกำหนด พร้อมทั้งตรวจสอบและยืนยันความถูกต้องของข้อมูลเกษตรกรผู้เลี้ยงสัตว์ปี 2556 ตามแบบฟอร์มและหลักเกณฑ์ที่กำหนด													ปศจ.
5.2) ติดตามการปรับปรุงฐานข้อมูลฯ ของ สนง.ปศจ. ในสังกัดให้เสร็จตามกำหนด และลงพื้นที่สุ่มสำรวจ/ประเมินผลข้อมูลตามหลักวิชาการสถิติ เพื่อตรวจสอบความถูกต้องของข้อมูล													ปศจ.
<b>6. จัดทำเอกสารข้อมูลจำนวนปศุสัตว์ ในประเทศไทย ประจำปี 2556 เผยแพร่</b>													
6.1) รวบรวม สรุปวิเคราะห์และจัดทำรายงานข้อมูลเกษตรกรผู้เลี้ยงสัตว์เผยแพร่													ศสท.
<b>7. สรุปผลการดำเนินงานการปรับปรุงฐานข้อมูลเกษตรกรผู้เลี้ยงสัตว์ ประจำปี 2556</b>													
<b>พร้อมทั้งวางแผนการดำเนินงานและแนวทางการพัฒนาในปีถัดไปให้สมบูรณ์ขึ้น</b>													
7.1) ทบทวนและสรุปผลการปฏิบัติงาน รวบรวมปัญหาและอุปสรรคต่าง ๆ พร้อมทั้ง วิเคราะห์สาเหตุ และแนวทางการแก้ไขปัญหาคือ													ศสท.

**หมายเหตุ:** สำรวจและเผยแพร่ข้อมูล ณ วันที่ 1 มกราคม 2556 แต่สำนักงานปศุสัตว์อำเภอสามารถ Update ข้อมูลให้เป็นปัจจุบันเพื่อนำข้อมูลไปใช้ประโยชน์ในการบริหารจัดการได้ตลอดเวลา

**ขั้นตอนการดำเนินงานและขั้นตอนการปฏิบัติงานของโครงการผู้เลี้ยงสัตว์ (GH-LFDS) ประจำปี 2556**



หมายเหตุ : ตารางและเผยแพร่ข้อมูล ณ วันที่ 1 มกราคม 2556 แต่ดำเนินการนับผู้เลี้ยงสัตว์สามารถ Update ข้อมูลให้เป็นปัจจุบันเพื่อมาใช้ในการบริหารจัดการได้ตลอดเวลา



#### 4. หลักเกณฑ์และแนวทางปฏิบัติการจัดหาระบบคอมพิวเตอร์ของกรมปศุสัตว์

ตามที่คณะรัฐมนตรีได้มีมติเมื่อวันที่ ๒๓ มีนาคม ๒๕๕๗ เห็นชอบหลักเกณฑ์และแนวทางปฏิบัติการจัดหาระบบคอมพิวเตอร์ของภาครัฐ ที่กระทรวงเทคโนโลยีสารสนเทศและการสื่อสารกำหนด และกระทรวงเกษตรและสหกรณ์ได้จัดตั้งคณะกรรมการบริหารและจัดหาระบบคอมพิวเตอร์ของกระทรวงเกษตรและสหกรณ์ตามคำสั่งกระทรวงเกษตรและสหกรณ์ที่ ๑๙๒/๒๕๕๗ ลงวันที่ ๒๔ พฤษภาคม ๒๕๕๗ เพื่อพิจารณาให้ความเห็นชอบในหลักการโครงการจัดหาระบบคอมพิวเตอร์ของหน่วยงานในสังกัด กษ. ตามหลักเกณฑ์และแนวทางปฏิบัติตามมติคณะรัฐมนตรีดังกล่าว และมติประชุมคณะกรรมการเทคโนโลยีสารสนเทศ กระทรวงเกษตรและสหกรณ์ครั้งที่ ๒/๒๕๕๓ เมื่อวันที่ ๙ ธันวาคม ๒๕๕๓ โดยมีแนวนโยบายของผู้บริหารเทคโนโลยีสารสนเทศ กระทรวงเกษตรและสหกรณ์ ที่ต้องการกระจายอำนาจในการพิจารณาอนุมัติการจัดหาระบบคอมพิวเตอร์ของแต่ละหน่วยงานได้เอง และมติประชุมคณะกรรมการบริหารและจัดหาระบบคอมพิวเตอร์ของกระทรวงเกษตรและสหกรณ์ครั้งที่ ๑/๒๕๕๕ เมื่อวันที่ ๑๖ มีนาคม ๒๕๕๕ เห็นชอบหลักเกณฑ์และแนวทางปฏิบัติการจัดหาระบบคอมพิวเตอร์ของกระทรวงเกษตรและสหกรณ์ที่กำหนด เพื่อให้การดำเนินงานด้านเทคโนโลยีสารสนเทศมีความคล่องตัว และเป็นไปอย่างมีประสิทธิภาพ ซึ่งได้กำหนดหลักเกณฑ์และแนวทางปฏิบัติการจัดหาระบบคอมพิวเตอร์ให้หน่วยงานสังกัดกรมปศุสัตว์ถือปฏิบัติให้เป็นไปตามเงื่อนไขที่กำหนด ดังนี้

๑. งาน/แผนงาน/โครงการจะต้องอยู่ภายใต้แผนแม่บทเทคโนโลยีสารสนเทศและการสื่อสารของระดับกรม/ระดับกระทรวง/ระดับชาติ หรือตามนโยบายเร่งด่วน

๒. งาน/แผนงาน/โครงการจะต้องได้รับความเห็นชอบจาก CIO ของกรมปศุสัตว์ และลงนามกำกับในแบบคำขอฯ จัดหาระบบคอมพิวเตอร์ของหน่วยงาน

๓. ครุภัณฑ์คอมพิวเตอร์จะต้องเป็นไปตามกำหนด ดังนี้

๓.๑ คุณลักษณะเฉพาะวัสดุครุภัณฑ์ประเภทคอมพิวเตอร์ โฆษณาและเผยแพร่กรมปศุสัตว์ สามารถดาวน์โหลดได้ที่เว็บไซต์ของศูนย์สารสนเทศ กรมปศุสัตว์ URL: <http://www.dld.go.th/ict/> ไปที่เมนูคุณลักษณะเฉพาะวัสดุครุภัณฑ์ประเภทคอมพิวเตอร์ฯ เป็นลำดับแรก

๓.๒ ครุภัณฑ์คอมพิวเตอร์ที่อยู่นอกเหนือข้อ ๓.๑ สามารถดูรายละเอียดเพิ่มเติมได้จากเกณฑ์ราคากลางและคุณลักษณะพื้นฐานครุภัณฑ์คอมพิวเตอร์ของกระทรวงเทคโนโลยีสารสนเทศและการสื่อสารกำหนด สามารถดาวน์โหลดได้ที่เว็บไซต์ของกระทรวงเทคโนโลยีสารสนเทศและการสื่อสาร URL: <http://www.mict.go.th> ไปที่เมนูบริการประชาชน: เกณฑ์ราคาพื้นฐาน

๓.๓ ครุภัณฑ์คอมพิวเตอร์ที่อยู่นอกเหนือข้อ ๓.๑ สามารถดูรายละเอียดเพิ่มเติมได้จากเกณฑ์ราคากลางและคุณลักษณะพื้นฐานครุภัณฑ์คอมพิวเตอร์ของกระทรวงเกษตรและสหกรณ์



กำหนด สามารถดาวน์โหลดได้ที่เว็บไซต์ของสำนักงานปลัดกระทรวงเกษตรและสหกรณ์  
URL: <http://www.opsmoac.go.th/> ไปที่เมนูรายการหลัก: ดาวน์โหลดคู่มือเอกสาร หัวข้อ: เทคโนโลยี  
สารสนเทศ หัวข้อย่อย: การจัดซื้อจัดหาระบบคอมพิวเตอร์ของกระทรวงเกษตรและสหกรณ์

๓.๔ การจ้างพัฒนาระบบสารสนเทศสำหรับการปฏิบัติงานจะต้องกำหนดให้เป็นไป  
ตามหลักเกณฑ์และแนวทางการจ้างที่ปรึกษาสำหรับแผนงาน/โครงการด้านเทคโนโลยีสารสนเทศและ  
การสื่อสารของกระทรวงเกษตรและสหกรณ์ สามารถดาวน์โหลดได้ที่เว็บไซต์ของสำนักงานปลัดกระทรวง  
เกษตรและสหกรณ์ URL: <http://www.opsmoac.go.th/> ไปที่เมนูรายการหลัก: ดาวน์โหลดคู่มือ  
เอกสาร หัวข้อ: เทคโนโลยีสารสนเทศ หัวข้อย่อย: การจัดซื้อจัดหาระบบคอมพิวเตอร์ของกระทรวง  
เกษตรและสหกรณ์: หลักเกณฑ์และแนวทางการจ้างที่ปรึกษา

๔. การจัดหาครุภัณฑ์คอมพิวเตอร์และโปรแกรมสำนักงานพื้นฐาน กำหนด  
รายละเอียดคุณลักษณะและราคาตามเกณฑ์มาตรฐานที่กำหนด ภายใต้เงื่อนไขในการใช้งานคอมพิวเตอร์  
ไม่เกิน ๑ เครื่องต่อคน โดยเฉลี่ยตามความเหมาะสมกับภารกิจของหน่วยงาน

๕. การจัดหาครุภัณฑ์คอมพิวเตอร์และระบบคอมพิวเตอร์ เพื่อทดแทนระบบที่ใช้  
มาแล้วไม่น้อยกว่า ๔ ปี โดยจัดหาได้ในวงเงินไม่มากกว่าเดิมและครอบคลุมถึงการถ่ายโอนข้อมูล

๖. แบบฟอร์มที่ใช้ประกอบการพิจารณาการจัดหาระบบคอมพิวเตอร์เป็น  
แบบฟอร์มใหม่ที่กำหนดขึ้น จำนวน ๒ แบบฟอร์ม และยังคงใช้แบบฟอร์มเดิม จำนวน ๑  
แบบฟอร์ม รวมจำนวน ๓ แบบฟอร์ม สามารถดาวน์โหลดได้ที่เว็บไซต์ของศูนย์สารสนเทศ  
URL: <http://www.dld.go.th/ict> ไปที่เมนูหลัก: เกณฑ์ราคาพื้นฐาน/การจัดหา มีรายละเอียดดังนี้

**แบบฟอร์มที่ ๑ แบบคำขอความเห็นชอบโครงการจัดซื้อจัดหาระบบคอมพิวเตอร์  
ใหม่ กระทรวงเกษตรและสหกรณ์** เป็นการจัดหาระบบคอมพิวเตอร์ที่เป็นการจัดหาใหม่ (จะต้องชี้แจง  
รายละเอียดและเหตุผลความจำเป็น) และการจ้างพัฒนาระบบสารสนเทศสำหรับการปฏิบัติงานของ  
หน่วยงาน โดยใช้สำหรับการจัดทำของงบประมาณรายจ่ายประจำปี และเงินโอนเปลี่ยนแปลงงบประมาณ  
ซึ่งต้องเสนอต่อคณะกรรมการบริหารและจัดหาระบบคอมพิวเตอร์ของกระทรวงเกษตรและสหกรณ์

**แบบฟอร์มที่ ๒ แบบคำขอความเห็นชอบโครงการจัดซื้อจัดหาระบบคอมพิวเตอร์  
ทดแทน กระทรวงเกษตรและสหกรณ์** เป็นการจัดหาทดแทนของเดิม (จะต้องจัดทำแผนการจัดหา  
เพื่อทดแทนของเดิมประกอบการพิจารณา) และการจัดหาเพื่อเพิ่มประสิทธิภาพของเดิม (รวมถึง  
การจัดหาอุปกรณ์คอมพิวเตอร์ ซอฟต์แวร์ และการพัฒนาระบบงานสารสนเทศ) โดยใช้สำหรับ  
การจัดทำของงบประมาณรายจ่ายประจำปี ซึ่งต้องเสนอต่อคณะกรรมการบริหารและจัดหาระบบ  
คอมพิวเตอร์ของกระทรวงเกษตรและสหกรณ์ แต่สำหรับเงินโอนเปลี่ยนแปลงงบประมาณ เพียง  
เสนอต่อผู้บริหารเทคโนโลยีสารสนเทศของกรมปศุสัตว์ ซึ่งกรมปศุสัตว์สามารถดำเนินการพิจารณาได้เอง

**แบบฟอร์มที่ ๓ แบบคำขอความเห็นชอบการรับบริจาคครุภัณฑ์คอมพิวเตอร์**  
**กระทรวงเกษตรและสหกรณ์** เป็นการรับบริจาคจากบุคคลภายนอก/นิติบุคคล ประกอบไปด้วย บริษัท ห้างร้าน สมาคม มูลนิธิ องค์กรภาครัฐ องค์กรภาคเอกชน องค์กรระหว่างประเทศ และอื่นๆ เป็นต้น เพียงเสนอต่อผู้บริหารเทคโนโลยีสารสนเทศของกรมปศุสัตว์ ซึ่งกรมปศุสัตว์สามารถดำเนินการพิจารณาได้เอง

สำหรับงาน/แผนงาน/โครงการจัดหาระบบคอมพิวเตอร์ที่ผ่านความเห็นชอบจาก คณะกรรมการบริหารและจัดหาระบบคอมพิวเตอร์ของกระทรวงเกษตรและสหกรณ์ในขั้นตอนการจัดตั้งงบประมาณรายจ่ายประจำปีมาแล้ว แต่ขอใช้เงินโอนเปลี่ยนแปลงงบประมาณมาดำเนินการแทน โดยจะต้องอยู่ภายใต้กรอบที่ได้รับความเห็นชอบ เพียงเสนอต่อผู้บริหารเทคโนโลยีสารสนเทศของ กรมปศุสัตว์ ซึ่งกรมปศุสัตว์สามารถดำเนินการพิจารณาได้เอง

สำหรับงาน/แผนงาน/โครงการการจัดหาระบบคอมพิวเตอร์ที่เสนอต่อผู้บริหาร เทคโนโลยีสารสนเทศของกรมปศุสัตว์ ซึ่งกรมปศุสัตว์สามารถดำเนินการพิจารณาได้เอง จะต้องรายงาน ผลการพิจารณาต่อคณะกรรมการบริหารและจัดหาระบบคอมพิวเตอร์ของกระทรวงเกษตรและสหกรณ์ เพื่อทราบและให้ความเห็นชอบก่อนดำเนินโครงการ

**แนวทางปฏิบัติการจัดหาระบบคอมพิวเตอร์ของกรมปศุสัตว์**

สามารถศึกษารายละเอียดเพิ่มเติมตามตารางข้างล่างนี้

งบประมาณ	แนวทางปฏิบัติการจัดหาระบบคอมพิวเตอร์	
	เสนอต่อคณะกรรมการบริหาร และจัดหาระบบคอมพิวเตอร์ของ กระทรวงเกษตรและสหกรณ์	เสนอต่อผู้บริหารเทคโนโลยีสารสนเทศของ กรมปศุสัตว์ (กรมปศุสัตว์สามารถดำเนินการพิจารณาได้เอง)
๑. งบประมาณ รายจ่ายประจำปี	- งาน/แผนงาน/โครงการที่ขอใช้ งบประมาณรายจ่ายประจำปี (ใช้แบบฟอร์มที่ ๑ และ/หรือ แบบฟอร์มที่ ๒)	-
๒. เงินโอน เปลี่ยนแปลง งบประมาณ	- การจัดหาระบบคอมพิวเตอร์ที่ เป็นการจัดหาใหม่ (ใช้แบบฟอร์มที่ ๑) - การจ้างพัฒนาระบบสารสนเทศ (ใช้แบบฟอร์มที่ ๑)	- การจัดหาเพื่อทดแทนของเดิมที่ใช้งาน มาแล้วไม่น้อยกว่า ๔ ปี (ใช้แบบฟอร์มที่ ๒) - การจัดหาเพื่อเพิ่มประสิทธิภาพของเดิม (ใช้แบบฟอร์มที่ ๑ และ/หรือแบบฟอร์มที่ ๒)

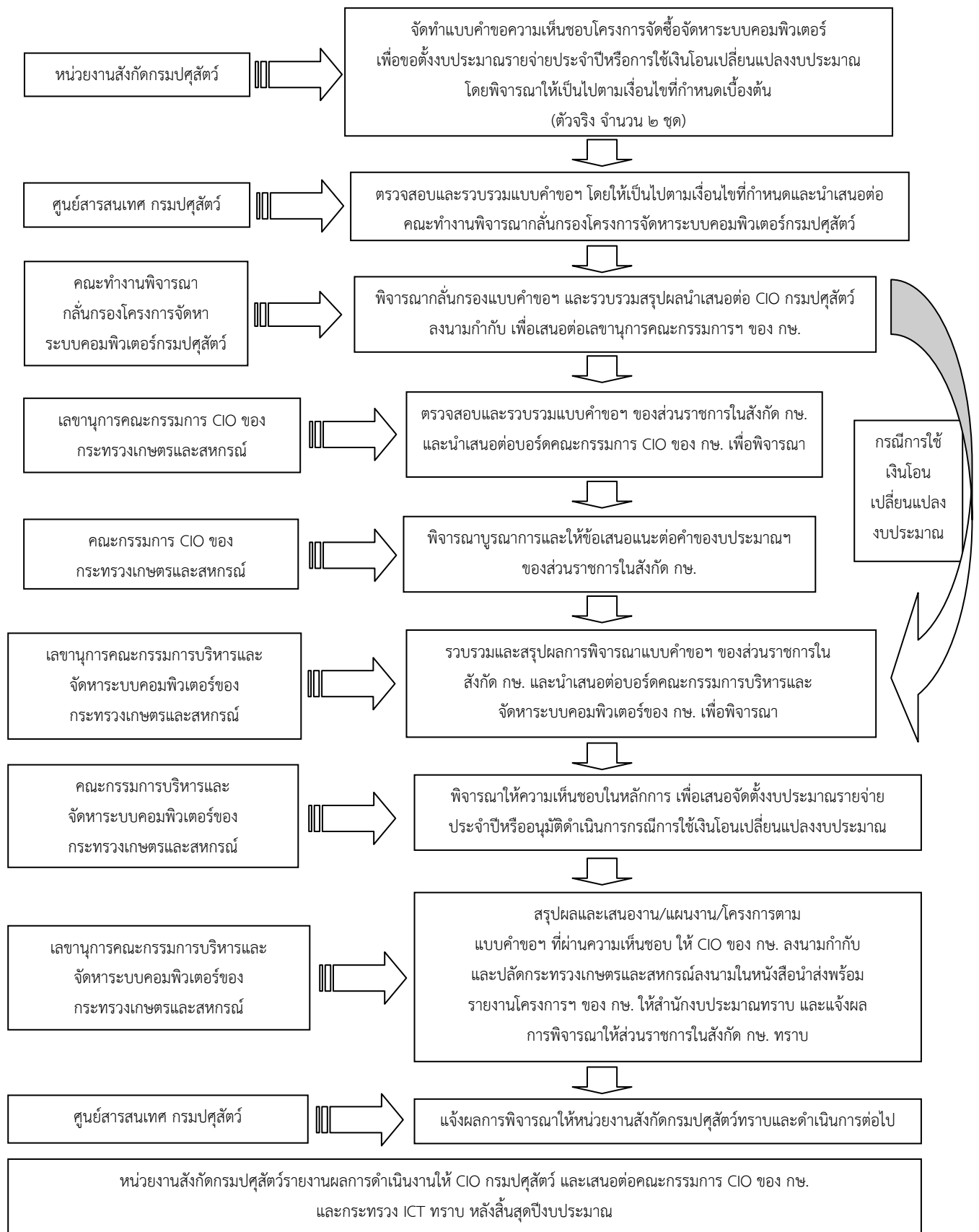
งบประมาณ	แนวทางปฏิบัติการจัดการระบบคอมพิวเตอร์	
	เสนอต่อคณะกรรมการบริหารและจัดการระบบคอมพิวเตอร์ของกระทรวงเกษตรและสหกรณ์	เสนอต่อผู้บริหารเทคโนโลยีสารสนเทศของกรมปศุสัตว์ (กรมปศุสัตว์สามารถดำเนินการพิจารณาได้เอง)
		- งาน/แผนงาน/โครงการที่ผ่านความเห็นชอบจากคณะกรรมการฯ ของ กษ. ในขั้นตอนการจัดตั้งงบประมาณรายจ่ายประจำปี จะต้องอยู่ภายใต้กรอบที่ได้รับความเห็นชอบ (ใช้แบบฟอร์มที่ ๑ และ/หรือแบบฟอร์มที่ ๒ เป็นไปตามงาน/แผนงาน/โครงการที่ผ่านความเห็นชอบมาแล้ว)
๓. การรับบริจาคครุภัณฑ์คอมพิวเตอร์	-	- การรับบริจาคครุภัณฑ์คอมพิวเตอร์จากบุคคลภายนอก/นิติบุคคล - บริษัท/ ห้างร้าน/ สมาคม/มูลนิธิ/องค์กรภาครัฐ/องค์กรภาคเอกชน และอื่นๆ เป็นต้น (ใช้แบบฟอร์มที่ ๓)

๗. ปฏิทินการจัดการระบบคอมพิวเตอร์ของกรมปศุสัตว์ประจำปีงบประมาณ ๒๕๕๖ ที่หน่วยงานสังกัดกรมปศุสัตว์จะต้องดำเนินการตามที่กำหนดไว้ โดยเป็นไปตามกรอบระยะเวลาที่สอดคล้องกับปฏิทินงบประมาณรายจ่ายประจำปีของสำนักงบประมาณ และเป็นไปตามกำหนดการของคณะกรรมการบริหารและจัดการระบบคอมพิวเตอร์ของกระทรวงเกษตรและสหกรณ์ ซึ่งอาจมีการเปลี่ยนแปลงได้ตามเหมาะสมตามสถานการณ์ที่เกิดขึ้น สามารถศึกษารายละเอียดปฏิทินการจัดหาฯ ตามตารางข้างล่างนี้

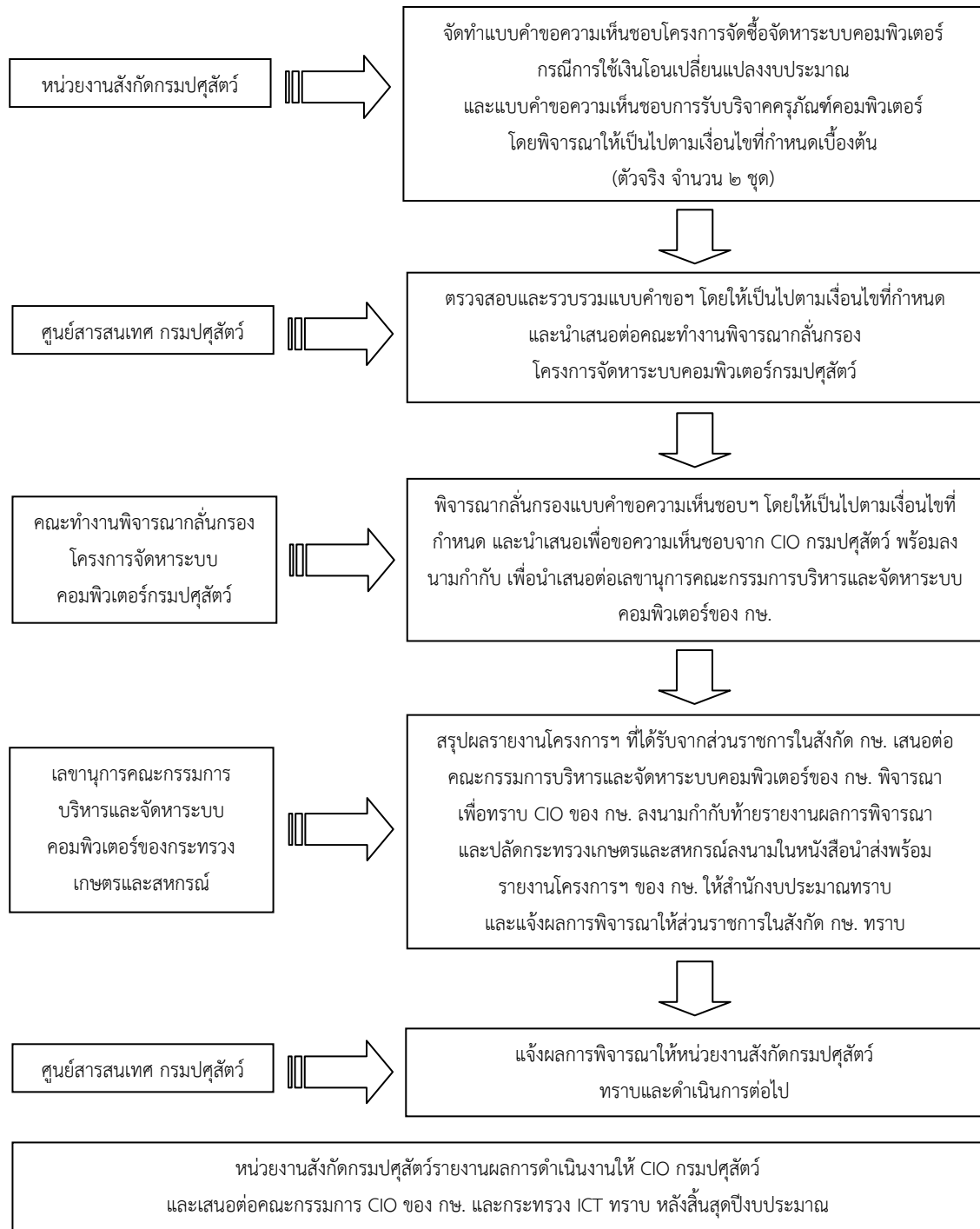
ปฏิทินการจัดหาระบบคอมพิวเตอร์ของกรมปศุสัตว์ประจำปีงบประมาณ ๒๕๕๖

แผนการดำเนินงาน	ผู้รับผิดชอบ	๒๕๕๕			๒๕๕๖									
		๑๐	๑๑	๑๒	๑	๒	๓	๔	๕	๖	๗	๘	๙	๑๐
๑. จัดส่งแบบคำขอฯ การรับ บริจาคครุภัณฑ์คอมพิวเตอร์ครั้ง ที่ ๑	หน่วยงานสังกัด กรมปศุสัตว์		←→											
๒. จัดส่งแบบคำขอของงบประมาณ รายจ่ายประจำปี ๒๕๕๗ ด้าน ICT	หน่วยงานสังกัด กรมปศุสัตว์				←→									
๓. ประชุมพิจารณากลับกรอง และรวบรวมสรุปผลเสนอต่อ CIO กรมปศุสัตว์เพื่อให้ความ เห็นชอบ และเสนอต่อ กษ.	คณะทำงาน พิจารณา กลับกรองฯ					←→								
๔. ประชุมพิจารณาให้ความ เห็นชอบแผนงาน/โครงการที่ขอ ตั้งงบประมาณรายจ่ายประจำปี ๒๕๕๗ ด้าน ICT ของ กษ. และ เรื่องอื่นๆ	คณะกรรมการ บริหารและ จัดหาระบบฯ						←→							
๕. แจ้งผลการพิจารณาและความ เห็นชอบให้กับหน่วยงานสังกัด กรมปศุสัตว์ เพื่อดำเนินการต่อไป	ศูนย์สารสนเทศ						←→							
๖. ปรับแก้ไขรายละเอียดคำขอ งบประมาณรายจ่ายประจำปี ๒๕๕๗ ให้เป็นไปตามสำนัก งบประมาณ และหลักเกณฑ์ที่ คณะรัฐมนตรีให้ความเห็นชอบ	กรมปศุสัตว์							←→						
๗. แจ้งให้หน่วยงานสังกัด กรมปศุสัตว์จัดเตรียมแบบ คำขอฯ กรณีใช้เงินโอน เปลี่ยนแปลงงบประมาณ	ศูนย์สารสนเทศ								←→					
๘. จัดทำรายละเอียดเพื่อเข้า ชี้แจงงบประมาณต่อ คณะอนุกรรมการฯ	ศูนย์สารสนเทศ									←→				
๙. จัดส่งแบบคำขอฯ กรณีใช้เงิน โอนเปลี่ยนแปลงงบประมาณ และการรับบริจาคครุภัณฑ์ฯ ครั้งที่ ๒	หน่วยงานสังกัด กรมปศุสัตว์									←→				

แผนการดำเนินงาน	ผู้รับผิดชอบ	๒๕๕๕			๒๕๕๖												
		๑๐	๑๑	๑๒	๑	๒	๓	๔	๕	๖	๗	๘	๙	๑๐			
๑๐. ประชุมพิจารณากลับกรองและรวบรวมสรุปผลเสนอต่อ CIO กรมปศุสัตว์ลงนามเพื่อให้ความเห็นชอบ และเสนอต่อ กษ.	คณะทำงานพิจารณา กลับกรองฯ											↔					
๑๑. ประชุมพิจารณาให้ความเห็นชอบแผนงาน/โครงการจัดหาฯ กรณีใช้เงินโอนเปลี่ยนแปลงงบประมาณหรืองบอื่นๆ	คณะกรรมการบริหารและ จัดหาระบบฯ											↔					
๑๒. แจ้งผลการพิจารณาและ ความเห็นชอบให้กับหน่วยงาน สังกัดกรมปศุสัตว์ เพื่อดำเนินการต่อไป	ศูนย์สารสนเทศ											↔					
๑๓. ประชุมหน่วยงานที่เกี่ยวข้อง ด้าน ICT เพื่อซักซ้อมก่อนการ ชี้แจงงบประมาณ	กระทรวง เกษตรและ สหกรณ์											↔					
๑๔. เข้าร่วมประชุมชี้แจง งบประมาณต่อคณะกรรมการฯ และคณะอนุกรรมการฯ	CIO กรมปศุสัตว์ ศูนย์สารสนเทศ และหน่วยงานที่ เกี่ยวข้อง												↔				
๑๕. รายงานผลการดำเนินงาน โครงการจัดหาระบบ คอมพิวเตอร์ฯ ทุกกรณีให้กับ ศูนย์สารสนเทศ	หน่วยงานสังกัด กรมปศุสัตว์												↔				
๑๖. สรุปผลภาพรวมรายงาน โครงการจัดหาระบบ คอมพิวเตอร์เสนอต่อ CIO กรม ปศุสัตว์ กษ. และกระทรวง ICT ทราบ หลังสิ้นสุดปีงบประมาณ	ศูนย์สารสนเทศ															↔	



**ภาพที่ ๑** ขั้นตอนการจัดหาระบบคอมพิวเตอร์ของกรมปศุสัตว์ - เสนอต่อคณะกรรมการบริหาร และจัดหาระบบคอมพิวเตอร์ของ กษ.



ภาพที่ ๒ ขั้นตอนการจัดหาระบบคอมพิวเตอร์ของกรมปศุสัตว์ - เสนอต่อผู้บริหารเทคโนโลยีสารสนเทศของกรมปศุสัตว์ (กรมปศุสัตว์สามารถพิจารณาดำเนินการได้เอง)

\*\*\*\*\*

แผนการโอนเงินจัดสรรค่าวัสดุคอมพิวเตอร์ให้หน่วยงานในส่วนภูมิภาค ประจำปีงบประมาณ พ.ศ. ๒๕๕๖

หน่วยงาน	จำนวน สนง.ปคอ.	จำนวนเงิน (บาท)	หน่วยงาน	จำนวน สนง.ปคอ.	จำนวนเงิน (บาท)
<b>สำนักงานปลัดกระทรวง 1</b>		<b>2,000</b>	<b>สำนักงานปลัดกระทรวง 5</b>		<b>2,000</b>
สำนักงานปลัดกระทรวงมหาดไทย	14	2,800	สำนักงานปลัดกระทรวงมหาดไทย	25	5,000
สำนักงานปลัดกระทรวงสาธารณสุข	6	1,200	สำนักงานปลัดกระทรวงศึกษาธิการ	8	1,600
สำนักงานปลัดกระทรวงการต่างประเทศ	7	1,400	สำนักงานปลัดกระทรวงพลังงาน	13	2,600
สำนักงานปลัดกระทรวงวัฒนธรรม	16	3,200	สำนักงานปลัดกระทรวงพาณิชย์	8	1,600
สำนักงานปลัดกระทรวงการท่องเที่ยวและกีฬา	7	1,400	สำนักงานปลัดกระทรวงอุตสาหกรรม	15	3,000
สำนักงานปลัดกระทรวงวิทยาศาสตร์และเทคโนโลยี	11	2,200	สำนักงานปลัดกระทรวงเกษตรและสหกรณ์	9	1,800
สำนักงานปลัดกระทรวงการอุดมศึกษา วิทยาศาสตร์ วิจัยและนวัตกรรม	6	1,200	สำนักงานปลัดกระทรวงคมนาคม	18	3,600
สำนักงานปลัดกระทรวงกลาโหม	8	1,600	สำนักงานปลัดกระทรวงยุติธรรม	7	1,400
สำนักงานปลัดกระทรวงการคลัง	13	2,600	<b>สำนักงานปลัดกระทรวง 6</b>		<b>2,000</b>
สำนักงานปลัดกระทรวงการป้องกันและปราบปรามการทุจริตแห่งชาติ	10	2,000	สำนักงานปลัดกระทรวงยุติธรรม	9	1,800
<b>สำนักงานปลัดกระทรวง 2</b>		<b>2,000</b>	สำนักงานปลัดกระทรวงยุติธรรม	15	3,000
สำนักงานปลัดกระทรวงการต่างประเทศ	6	1,200	สำนักงานปลัดกระทรวงยุติธรรม	8	1,600
สำนักงานปลัดกระทรวงการอุดมศึกษา วิทยาศาสตร์ วิจัยและนวัตกรรม	10	2,000	สำนักงานปลัดกระทรวงยุติธรรม	11	2,200
สำนักงานปลัดกระทรวงการคลัง	8	1,600	สำนักงานปลัดกระทรวงยุติธรรม	9	1,800
สำนักงานปลัดกระทรวงการต่างประเทศ	10	2,000	สำนักงานปลัดกระทรวงยุติธรรม	12	2,400
สำนักงานปลัดกระทรวงการต่างประเทศ	5	1,000	สำนักงานปลัดกระทรวงยุติธรรม	11	2,200
สำนักงานปลัดกระทรวงการต่างประเทศ	11	2,200	สำนักงานปลัดกระทรวงยุติธรรม	9	1,800
สำนักงานปลัดกระทรวงการต่างประเทศ	7	1,400	<b>สำนักงานปลัดกระทรวง 7</b>		<b>2,000</b>
สำนักงานปลัดกระทรวงการต่างประเทศ	4	1,000	สำนักงานปลัดกระทรวงยุติธรรม	10	2,000
สำนักงานปลัดกระทรวงการต่างประเทศ	9	1,800	สำนักงานปลัดกระทรวงยุติธรรม	13	2,600
<b>สำนักงานปลัดกระทรวง 3</b>		<b>2,000</b>	สำนักงานปลัดกระทรวงยุติธรรม	7	1,400
สำนักงานปลัดกระทรวงการต่างประเทศ	32	6,400	สำนักงานปลัดกระทรวงยุติธรรม	3	1,000
สำนักงานปลัดกระทรวงการต่างประเทศ	23	4,600	สำนักงานปลัดกระทรวงยุติธรรม	3	1,000
สำนักงานปลัดกระทรวงการต่างประเทศ	22	4,400	สำนักงานปลัดกระทรวงยุติธรรม	8	1,600
สำนักงานปลัดกระทรวงการต่างประเทศ	17	3,400	สำนักงานปลัดกระทรวงยุติธรรม	8	1,600
สำนักงานปลัดกระทรวงการต่างประเทศ	25	5,000	สำนักงานปลัดกระทรวงยุติธรรม	8	1,600
สำนักงานปลัดกระทรวงการต่างประเทศ	9	1,800	<b>สำนักงานปลัดกระทรวง 8</b>		<b>2,000</b>
สำนักงานปลัดกระทรวงการต่างประเทศ	16	3,200	สำนักงานปลัดกระทรวงยุติธรรม	23	4,600
สำนักงานปลัดกระทรวงการต่างประเทศ	7	1,400	สำนักงานปลัดกระทรวงยุติธรรม	8	1,600
สำนักงานปลัดกระทรวงการต่างประเทศ	20	4,000	สำนักงานปลัดกระทรวงยุติธรรม	8	1,600
<b>สำนักงานปลัดกระทรวง 4</b>		<b>2,000</b>	สำนักงานปลัดกระทรวงยุติธรรม	3	1,000
สำนักงานปลัดกระทรวงการต่างประเทศ	6	1,200	สำนักงานปลัดกระทรวงยุติธรรม	18	3,600
สำนักงานปลัดกระทรวงการต่างประเทศ	26	5,200	สำนักงานปลัดกระทรวงยุติธรรม	5	1,000
สำนักงานปลัดกระทรวงการต่างประเทศ	20	4,000	สำนักงานปลัดกระทรวงยุติธรรม	8	1,600
สำนักงานปลัดกระทรวงการต่างประเทศ	14	2,800	<b>สำนักงานปลัดกระทรวง 9</b>		<b>2,000</b>
สำนักงานปลัดกระทรวงการต่างประเทศ	9	1,800	สำนักงานปลัดกระทรวงยุติธรรม	16	3,200
สำนักงานปลัดกระทรวงการต่างประเทศ	8	1,600	สำนักงานปลัดกระทรวงยุติธรรม	7	1,400
สำนักงานปลัดกระทรวงการต่างประเทศ	13	2,600	สำนักงานปลัดกระทรวงยุติธรรม	10	2,000
สำนักงานปลัดกระทรวงการต่างประเทศ	18	3,600	สำนักงานปลัดกระทรวงยุติธรรม	11	2,200
สำนักงานปลัดกระทรวงการต่างประเทศ	12	2,400	สำนักงานปลัดกระทรวงยุติธรรม	12	2,400
สำนักงานปลัดกระทรวงการต่างประเทศ	7	1,400	สำนักงานปลัดกระทรวงยุติธรรม	8	1,600
สำนักงานปลัดกระทรวงการต่างประเทศ	18	3,600	สำนักงานปลัดกระทรวงยุติธรรม	13	2,600
			<b>รวมทั้งหมด</b>	<b>888</b>	<b>197,000</b>